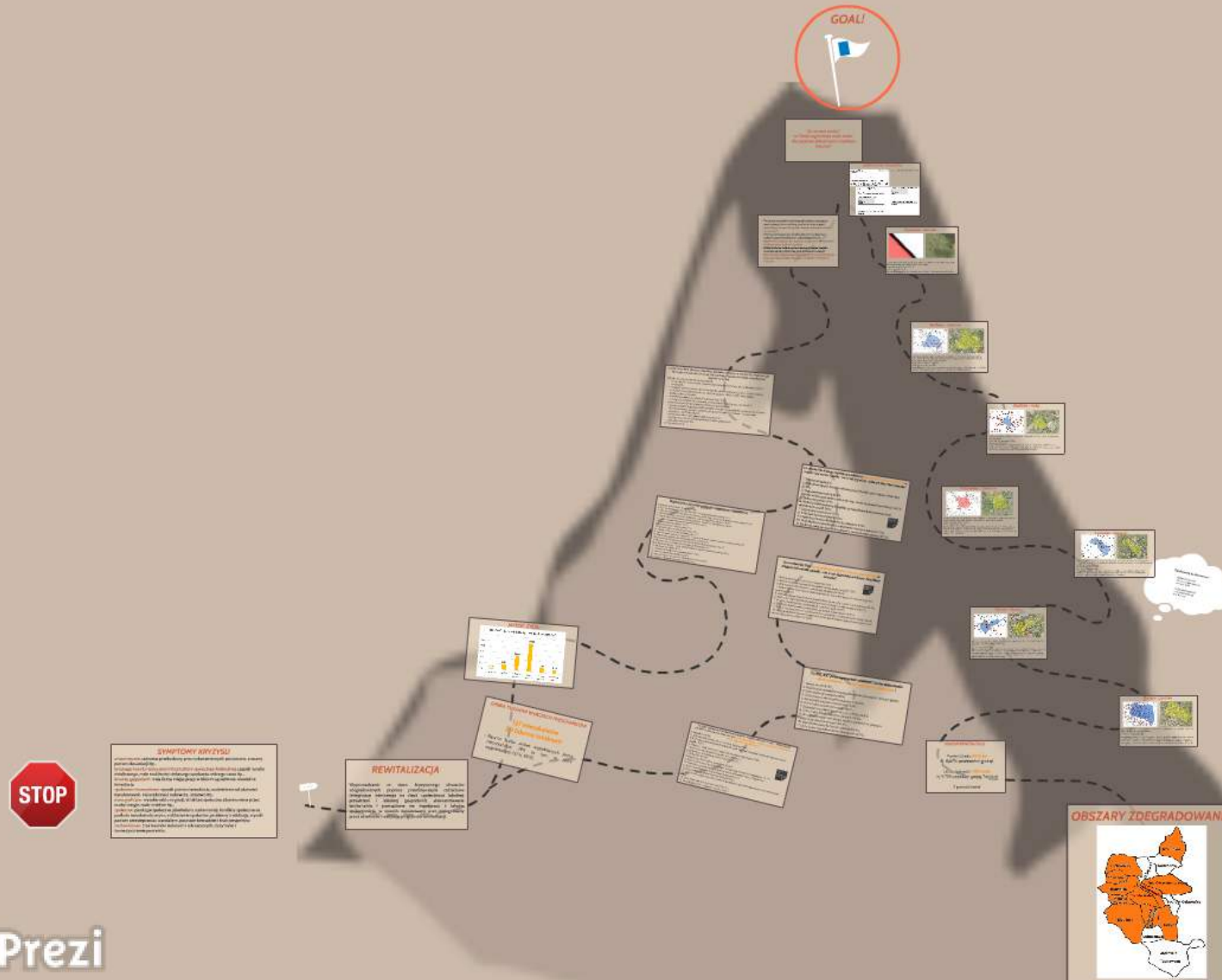


DROGA DO SUKCESU

- program rewitalizacji dla gminy Tuchów

Warsztaty rewitalizacyjne - 26 stycznia 2016



SYMPTOMY KRYZYSU

- urbanistyczne:** potrzeba przebudowy, prac wyburzeniowych, pustostany, znaczny poziom dewastacji itp.,
- lokalnego handlu i usług oraz infrastruktury społecznej i kulturalnej:** spadek handlu detalicznego, małe możliwości ciekawego spędzania wolnego czasu itp.,
- lokalnej gospodarki:** mała liczba miejsc pracy w bliskim sąsiedztwie, niewielkie inwestycje,
- społeczno-ekonomiczne:** wysoki poziom bezrobocia, uzależnienie od płatności transferowych, niska zdolność nabywcza, ubóstwo itp.,
- demograficzne:** wysokie saldo migracji, struktura społeczna zdominowana przez osoby ubogie, mało mobilne itp.,
- społeczne:** patologie społeczne (alkoholizm, narkomania), konflikty społeczne na podłożu narodowościowym, wykluczenie społeczne, problemy z edukacją, wysoki poziom przestępczości, wandalizm, poczucie beznadziei i brak perspektyw,
- środowiskowe:** brak terenów zielonych i rekreacyjnych, duży hałas i zanieczyszczenie powietrza.

REWITALIZACJA

Wyprowadzanie ze stanu kryzysowego obszarów zdegradowanych poprzez przedsięwzięcia całościowe (integrujące interwencję na rzecz społeczności lokalnej, przestrzeni i lokalnej gospodarki), skoncentrowane terytorialnie i prowadzone we współpracy z lokalną społecznością, w sposób zaplanowany oraz zintegrowany przez określenie i realizację programów rewitalizacji.

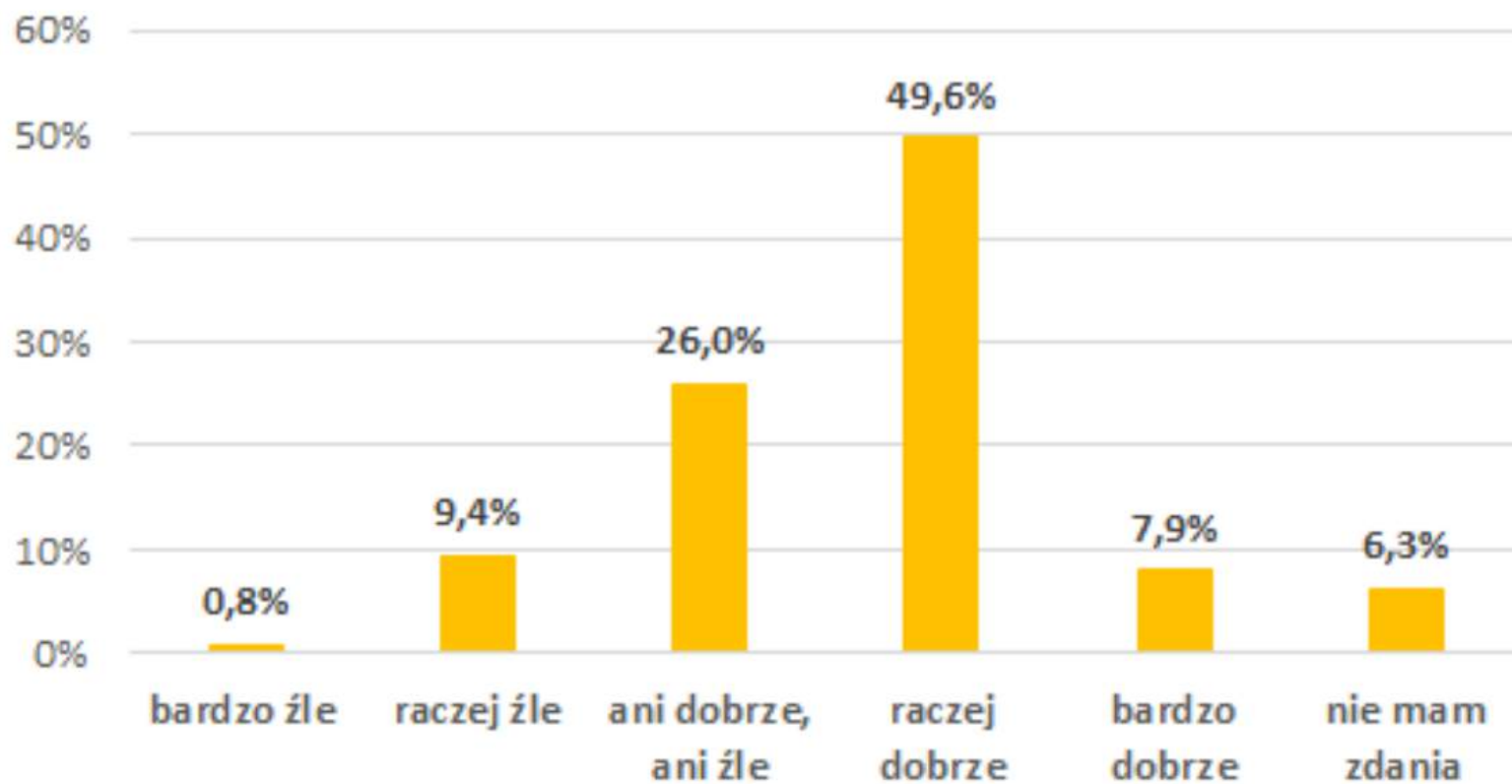
GMINA TUCHÓW W OCZACH MIESZKAŃCÓW

127 mieszkańców
20 liderów lokalnych

- (łącznie liczba ankiet wypełnianych przez mieszkańców: 195, w tym w pełni wypełnionych 127 tj. 65%)

JAKOŚĆ ŻYCIA

Jak Pan(i) ocenia jakość życia w Gminie Tuchów?



Co JEST największym problemem w pobliżu miejsca (sołectwie, osiedlu - NIE W CAŁEJ GMINIE), w którym Pan/Pani mieszka (suma odpowiedzi: „średnie zagrożenie problemem” + „duże zagrożenie problemem”)

1. Bezrobocie 83%;
2. Słabnące relacje wewnątrz wspólnoty lokalnej 79,3%;
3. Brak miejsc gwarantujących opiekę dla osób starszych i niepełnosprawnych (dienne domy opieki) 69,5%;
4. Słabnące relacje wewnątrz wspólnoty wspólnot rodzinnych 67,1%;
5. Brak miejsc do uprawiania sportu i rekreacji 64,6%;
6. Brak miejsc z atrakcyjną ofertą kulturalną 59,7%;
7. Alkoholizm 54,9%;
8. Duża liczba ludzi żyjąca w ubóstwie 54,8%;
9. Duża liczba osób starszych/chorych, którymi nie ma się kto zaopiekować 53,7%;
10. Brak miejsc gwarantujących dzienną opiekę dla małych dzieci (żłobki) 47,6%;
11. Rodziny wielodzietne potrzebujące wsparcia 47,5%;
12. Duża liczba wypadków komunikacyjnych 45,2%
13. Duża liczba rodzin nie radząca sobie w sprawach w sprawach opiekuńczo-wychowawczych 36,6%;
14. Duża liczba sierot (w tym eurosierot) 36,5%;
15. Duża liczba bójek, rozbojów, awantur 25,6%.



- brak obwodnicy Tuchowa;
- brak kawiarni, basenu, oświetlenia, parku, obwodnicy, ścieżki rowerowej, ciekawych restauracji, klubów muzycznych;
- znieczulica;
- brak chodników po wioskach , słabo oświetlenie ulic po sołectwach;
- nietolerancja sąsiedzka;
- brak ładnego stadionu sportowego [stadion Tuchovii jest za mały - trybuny zbyt źle usytuowane), brak pięknego dworca kolejowego. Nie chodzi o budynek, ale choć o samą stację;
- alienacja, brak zainteresowań;
- nepotyzm w szkołach.

DODATKOWE PROBLEMY



**Co NIE JEST postrzegane jako problem? (suma odpowiedzi:
„brak problemu” + „niskie zagrożenie problemem”)**

1. Bezdromność 87,8%;
2. Duża liczba wypadków w gospodarstwach domowych i rolnych 86,6%;
3. Duża liczba przestępstw 83%;
4. Duża liczba osób niepełnosprawnych 80,5%;
5. Zauważalny problem narkomanii 76,9%;
6. Duża liczba samotnych matek 76,9%;
7. Zauważalny problem przemocy w rodzinie 76,8%;
8. Duża liczba bójek, rozbojów, awantur 74,4%;
9. Duża liczba rodzin nie radząca sobie w sprawach w sprawach opiekuńczo-wychowawczych 63,4%;
10. Duża liczba sierot (w tym eurosierot) 63,4%;
11. Duża liczba wypadków komunikacyjnych 54,9%.

Co uważa Pan/Pani za największy problem w sferze gospodarczej w miejscu (sołectwie, osiedlu - nie w całej gminie), w którym Pan/Pani mieszka?

1. Brak atrakcyjnych miejsc pracy w pobliżu 90,3%;
2. Brak jasno zdefiniowanych kierunków rozwoju gospodarczego 75%;
3. Brak wsparcia dla małych i średnich przedsiębiorstw 69,4%;
4. Brak instytucji zrzeszających przedsiębiorców i reprezentującej ich interesy w gminie, powiecie 68,1%;
5. Brak współpracy mieszkańców, przedsiębiorców ze sobą (zawiść, konkutowanie) 65,3%;
6. Brak rynku zbytu lokalnych produktów żywnościowych (małe targowiska) 61,1 %;
7. Duża konkurencja lepiej rozwiniętych sąsiednich gmin 59,7%;
8. Duża konkurencja lepiej rozwiniętych sąsiednich miejscowości 56,9%;
9. Trudności z pozyskaniem wyszkolonych pracowników na lokalnym rynku pracy 56,9%;
10. Słaby przepływ informacji w sprawach dotyczących najbliższego otoczenia pomiędzy przedsiębiorcami a władzami 55,5%.

• emigracja wykształconych;
• brak sortowni śmieci w gminie;
• brak opłacalności produkcji rolnej w średnich i małych gospodarstwach.

- emigracja wykształconych;
- brak sortowni śmieci w gminie;
- brak opłacalności produkcji rolnej w średnich i małych gospodarstwach.

DODATKOWE PROBLEMY

Co uważa Pan/Pani za największy problem w **sferze przestrzenno-technicznej** w miejscu (sołectwie, osiedlu - nie w całej gminie), w którym Pan/Pani mieszka?

1. Zły stan dróg 69,5%;
2. Brak atrakcyjnych terenów rekreacyjnych (boisko, plac zabaw, skwer itp.) 63,9%;
3. Zagrożenie powodzią 61,2%;
4. Duże zanieczyszczenie środowiska (np. zanieczyszczenie powietrza) 59,7%;
5. Dzikie wysypiska 57%;
6. Nieład architektoniczny (brzydkie, przypadkowe budownictwo, brak określonych zasad) 50%;
7. Zagrożenie osuwiskami 50%;
8. Brak sieci kanalizacyjnej 45,8%;
9. Ciągłe duża liczba obiektów kryta azbestem 43%;
10. Brak dbałości mieszkańców o otoczenie własnych posesji 41,7%;
11. Zły (brak) połączeń komunikacyjnych z centrum miejscowości 37,5%.



- brak kładki na rzece Biała;
- brak ścieżki rowerowej, basenu;
- brak chodników;
- ciasnota komunikacyjna miasta i brak parkingów.

DODATKOWE PROBLEMY

Najważniejsze priorytety (w rejonie zamieszkania)

1. Poprawa infrastruktury drogowej 17,3%;
2. Poprawa dostępności do infrastruktury i oferty sportowo-rekreacyjnej 16,5%;
3. Poprawa bezpieczeństwa komunikacyjnego i publicznego (oświetlenie, przejścia dla pieszych) 12,6%;
4. Poprawa dostępności opieki medycznej i stomatologicznej w szkołach 10,2%;
5. Poprawa dostępności podstawowej opieki zdrowotnej dla mieszkańców 10,2%;
6. Lepsze zabezpieczenie przeciwpowodziowe 10,2%;
7. Poprawa jakości powietrza 9,4%;
8. Poprawa estetyki miejscowości 9,4%;
9. Poprawa bezpieczeństwa publicznego 7,9%;
10. Poprawa infrastruktury kanalizacyjnej 7,9%;
11. Poprawa relacji wewnątrz wspólnoty lokalnej, budowanie więzi na poziomie miejscowości 7,9%;
12. Poprawa dostępności do usług związanych z kulturą 7,1%;
13. Pomoc dla przedsiębiorców w prowadzeniu działalności gospodarczej 7,1%;
14. Poprawa jakości i dostępności edukacji podstawowej 3,9%;
15. Poprawa dostępności usług rehabilitacyjnych i opiekuńczych dla seniorów 3,9%;
16. Uruchomienie żłobka 2,4%;
17. Zwiększenie liczby miejsc w przedszkolach 1,6%;
18. Poprawa komunikacji publicznej 1,6%;
19. Poprawa jakości i dostępności edukacji gimnazjalnej 0,8%;
20. Poprawa infrastruktury wodociągowej 0,8%.

**Czego Pana/Pani zdaniem najbardziej potrzeba w miejscu, w którym Pan/Pani mieszka, by mogło ono rozwijać się lepiej, być bardziej przyjazną dla swoich mieszkańców?
(pytanie otwarte))**

Wybór często pojawiających się odpowiedzi:

- miejsc spotkań (rozumianych zarówno jako kawiarnie, restauracje, jak i publicznych miejsc/przestrzeni);
- miejsc rekreacji na świeżym powietrzu (bardzo dużo o stadionie Tuchovii – trybuny, bieżnia lekkoatletyczna, lodowisko, basen), ale także po prostu boiska (orliki), place zabaw;
- problem psich odchodów;
- oświetlenie, obwodnica, chodniki, poprawa stanu dróg;
- parkingi przy szkołach (dla rodziców) (a może chodzi o parking typu Kiss & Ride??);
- poprawa warunków prowadzenia działalności gospodarczej;
- wspólne projekty angażujące ludzi młodych i starszych czego efektem będzie wzrost szacunku dla ludzi starszych, zaufania społecznego i poczucia odpowiedzialności za wspólnotę;
- współpracy międzysąsiedzkiej;
- komunikacji, która wnikałaby w głąb miejscowości;
- lepszego nastawienia mieszkańców do inicjatyw społecznych;
- poprawy stanu powietrza.

i wiele, wiele innych.....

OBSZARY ZDEGRADOWANE



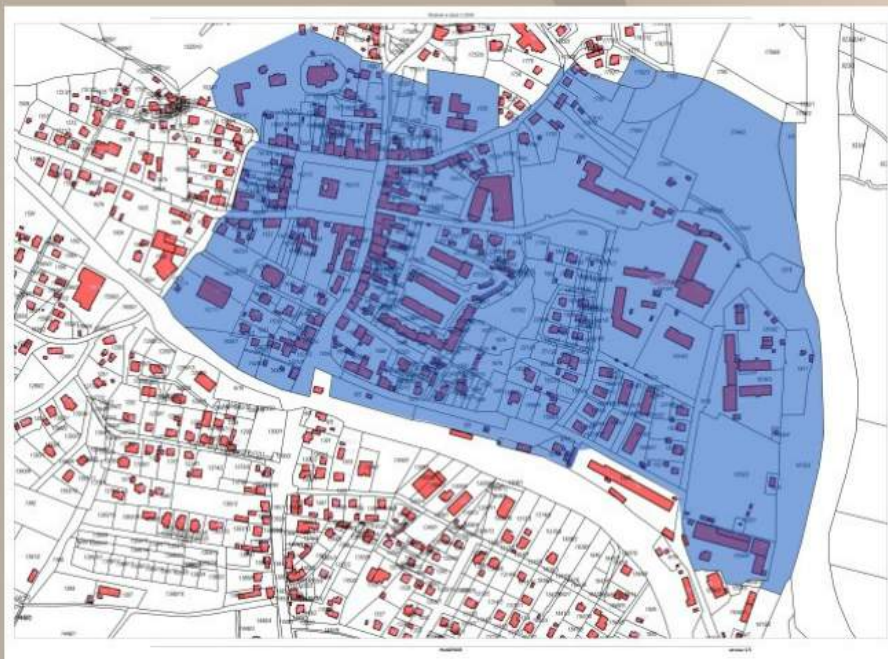
OBSZAR REWITALIZACJI

Powierzchnia: **67,15 ha**
(tj. 0,67% powierzchni gminy)

Liczba ludności: **1765 osób**
(tj. 9,75% populacji gminy Tuchów)

7 podobszarów

Tuchów- Centrum



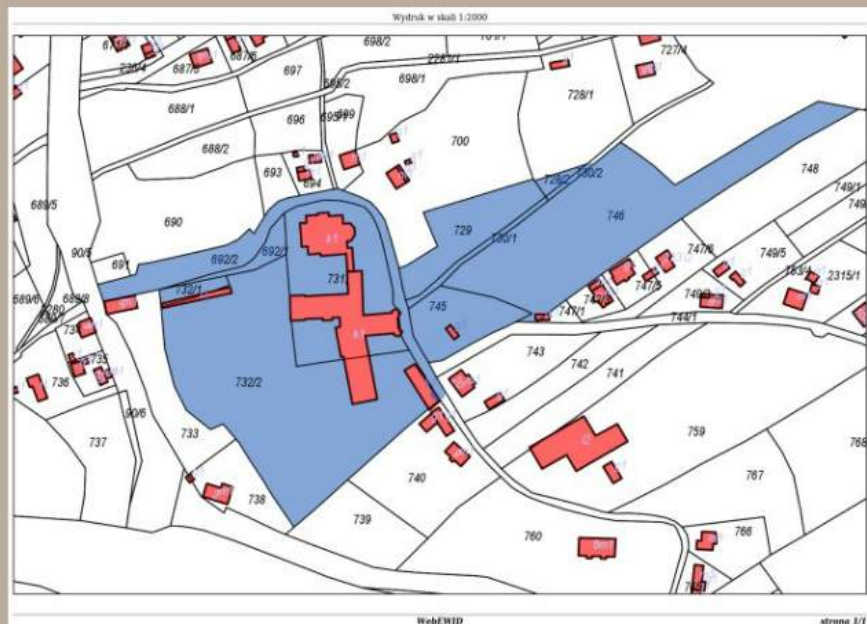
Położenie podobszaru: **obszar miasta położony w kwadracie ulic Wróblewskiego – Ogrodowa – Kościuszki, Zielona, Szpitalka, Żeromskiego, Kolejowa;**

Powierzchnia podobszaru: **39,43 ha;**

Ludność podobszaru: **1 587 osób;**

Opis podobszaru: obszar obejmujący ściśle centrum Tuchowa. Na obszarze znajduje się zarówno historyczna zabudowa Rynku i najbliższej okolicy (budynki pochodzące z drugiej połowy XIX w.), jak również osiedla mieszkaniowe (bloki z lat 60. i 70.), a także tereny po kolejowe oraz funkcjonujące obiekty PKP. Na obszarze także relatywnie duża rezerwa terenów niezagospodarowanych, w tym zarówno należących do Gminy, jak i osób prywatnych.

Tuchów- Klasztor



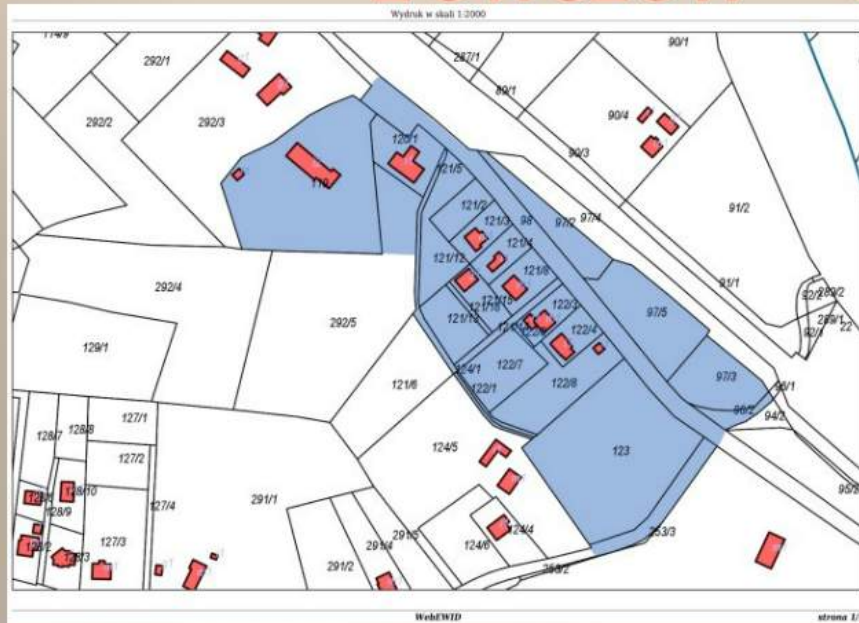
Położenie podobszaru: obszar zlokalizowany na działkach nr: **692/1, 692/2, 728/2, 729, 730/1, 730/2, 731, 732/1, 732/2, 745, 746** w rejonie ul. Wysokiej;

Powierzchnia podobszaru: **3,90 ha**;

Ludność podobszaru: **136 osób**;

Opis podobszaru: obszar obejmuje zabytkowe wzgórze klasztorne wraz z zabudowaniami kościelnymi. Obiekt pochodzący z 1682 wymagający dalszych prac rewitalizacyjnych z uwagi na duże znaczenie kulturowe i turystyczne. Obiekt ten jest zabytkiem. Jest miejscem kultu religijnego, a co za tym idzie miejscem rozwoju turystyki pielgrzymkowej. Obiekt wraz z otoczeniem wymaga ciągłych prac konserwatorskich, a także rozwoju poprzez rozbudowę infrastruktury towarzyszącej.

Łowczów - Centrum



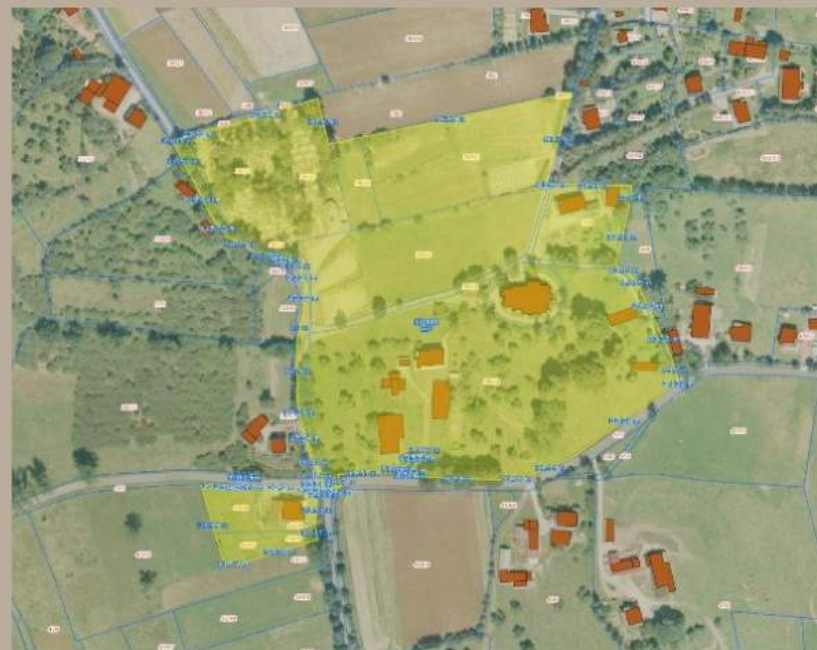
Położenie podobszaru: obszar zlokalizowany na działkach nr: 96/2, 97/2, 97/5, 97/3, 98, 119, 120/1, 121/5, 121/2, 121/3, 121/4, 121/8, 121/12, 121/13, 121/14, 121/15, 121/16, 122/1, 122/3, 122/4, 122/6, 122/7, 122/8, 123, 124/1 w rejonie stacji kolejowej;

Powierzchnia podobszaru: 4,07 ha;

Ludność podobszaru: 28 osób;

Opis podobszaru: obszar obejmujący obiekty edukacyjne, kaplicę i kolejowe, pełniący funkcję centrum miejscowości. Obecnie bardzo słabo zagospodarowane, z duża rezerwa terenów, które powinny pełnić społecznie użyteczne funkcje oraz budować tożsamość miejscowości.

Piotrkowice – Centrum



Położenie podobszaru: obszar zlokalizowany na działkach nr: **387/1, 387/2, 393/1, 393/2, 394/2, 398, 397, 396/1, 396/4, 436/3, 436/4, 436/5, 381/1, 396/3** w rejonie kościoła

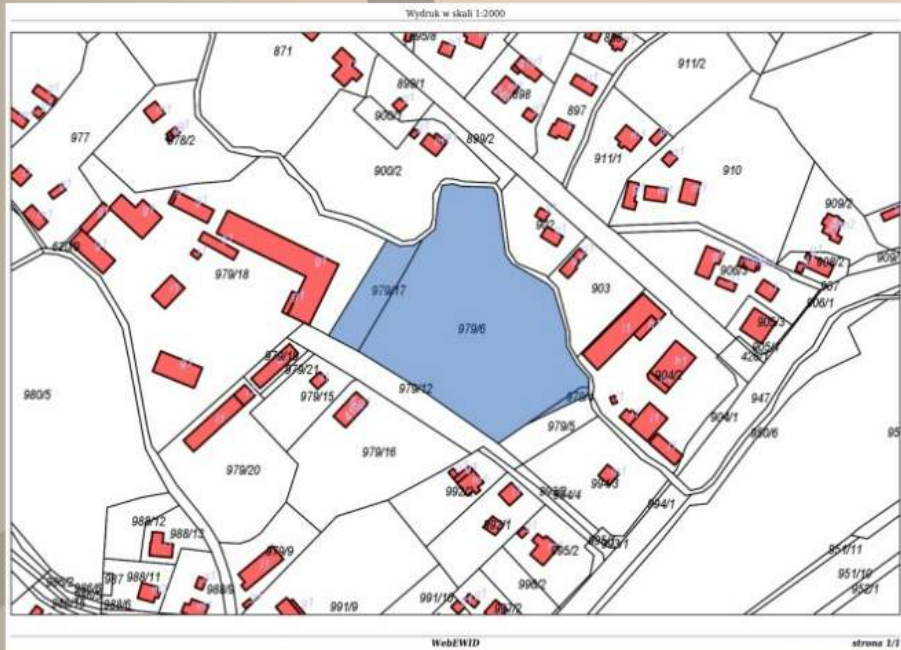
Powierzchnia podobszaru: **5,79 ha;**

Ludność podobszaru: **2 osoby;**

Opis podobszaru: obszar zlokalizowany wokół kościoła, stanowi naturalne centrum miejscowości.

Obecnie bardzo słabo zagospodarowany, nie oferuje mieszkańcom żadnego miejsca wspólnych spotkań, rekreacji. Brak takiego miejsca wpływa dezintegrująco na lokalną społeczność, prowadzi do rozpadu więzi społecznych.

Siedliska – kolej



Położenie podobszaru: Obszar zlokalizowany na działkach nr: **979/17, 979/6, 979/4** w rejonie stacji kolejowej.

Powierzchnia podobszaru: **1,31 ha**;

Ludność podobszaru: **0**;

Opis podobszaru: obszar niezagospodarowany, leżący w bezpośrednim pobliżu centrum handlowego. Teren boiska, wymaga pilnej rewitalizacji oraz rozbudowy o infrastrukturę sportowo-rekreacyjną przyczyniającą się do odbudowy więzi społecznych.

Siedliska - Centrum



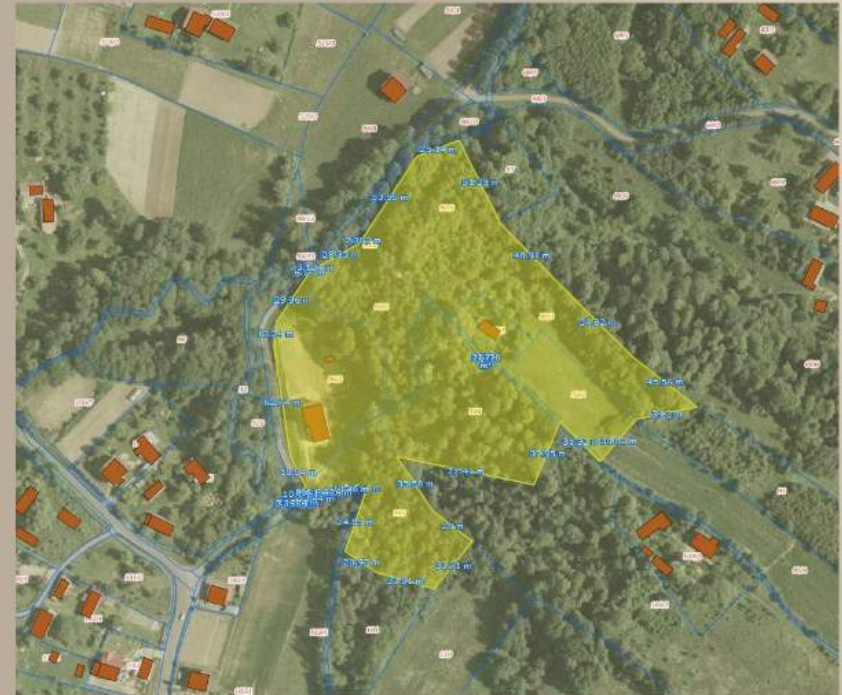
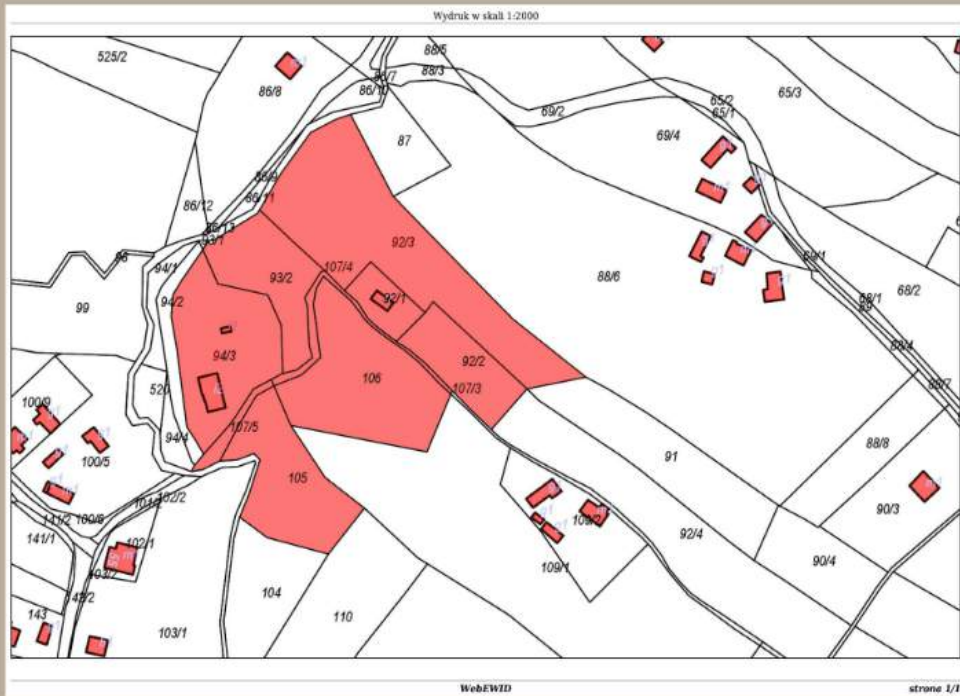
Położenie podobszaru: obszar zlokalizowany na działkach nr: 421, 422/2, 422/1, 423, 424/2, 424/1, 428, 429, 425/1, 804, 805, 803, 802, 801/2, 800/2, 800/4, 801/4, 775/2, 775/3, 775/4, 775/5, 775/11, 775/13, 775/14, 775/7;

Powierzchnia podobszaru: 9,88 ha;

Ludność podobszaru: 12 osoby;

Opis podobszaru: obszar leżący w bezpośrednim pobliżu kościoła, centrum edukacyjnego i ośrodka zdrowia. Teren wymaga rewitalizacji oraz rozbudowy o infrastrukturę społeczną.

Trzemesna - Centrum



Położenie podobszaru: obszar zlokalizowany na działkach nr: **92/3, 107/4, 92/1, 92/2, 107/3, 93/2, 106, 94/3, 107/5, 105** w rejonie szkoły.

Powierzchnia podobszaru: **2,77 ha;**

Ludność podobszaru: **0;**

Opis podobszaru: obszar niezagospodarowany, leżący w bezpośrednim pobliżu szkoły.

KONSULTACJE SPOŁECZNE

Konsultacje społeczne

22 sty 2016, Informacje, Dodał: wikt0r

 **Lubię to!** Bądź pierwszym znajomym, który to lubi.

Burmistrz Tuchowa zaprasza do udziału w rozpoczynających się konsultacjach społecznych dotyczących wyznaczenia obszaru zdegradowanego i obszaru rewitalizacji na terenie gminy Tuchów, a także określenia zasad wyznaczania składu oraz zasad działania Komitetu Rewitalizacji.

Konsultacje przeprowadzone będą w okresie od 22 stycznia 2016 do 23 lutego 2016 roku.

Projekty uchwał, załączniki i wzory formularzy konsultacyjnych znajdują się w dziale DLA MIESZKAŃCÓW / Gminny program rewitalizacji / zakładka: Konsultacje oraz w Biuletynie Informacji Publicznej w dziale Konsultacje społeczne / Programy.

<http://bip.malopolska.pl/umtuchow/Article/id,217639.html>

FORMULARZ KONSULTACYJNY

dotyczący projektu uchwały Rady Miejskiej w Tuchowie w sprawie wyznaczenia obszaru zdegradowanego i obszaru rewitalizacji gminy Tuchów

Na podstawie art. 10 pkt 2 ustawy z dnia 9 października 2015 r. o rewitalizacji obszar rewitalizacji nie może być większy niż 20% powierzchni gminy oraz zamieszkały przez więcej niż 30% liczby mieszkańców gminy. Obszar rewitalizacji może być również podzielony na podobszary, w tym podobszary nieposiadające ze sobą wspólnych granic. Zapropionowany w projekcie uchwały obszar rewitalizacji zajmuje ok. 0,67% powierzchni gminy Tuchów i zamieszkały jest przez ok. 9,75% mieszkańców gminy.

1. Proszę o zaznaczenie znakiem „X” w tabeli Pani/Pana opinii na temat przedstawionej propozycji wyznaczenia granic **obszaru zdegradowanego** na terenie gminy Tuchów.

a) zdecydowanie pozytywna	
b) pozytywna	
c) negatywna	
d) zdecydowanie negatywna	
e) trudno powiedzieć	

Krótkie uzasadnienie:

Propozycje ewentualnych zmian obszaru zdegradowanego na terenie gminy Tuchów wraz z uzasadnieniem zawierającym konkretne dane statystyczne uzasadniające wyznaczenie dodatkowego obszaru.

Uzasadnienie, wraz z konkretnymi, policzalnymi danymi, które stanowią przesłankę do wyznaczenia dodatkowego obszaru:

2. Proszę o zaznaczenie znakiem „X” w tabeli Pani/Pana opinii na temat przedstawionej propozycji wyznaczenia granic **obszaru rewitalizacji** na terenie gminy Tuchów.

a) zdecydowanie pozytywna	
b) pozytywna	
c) negatywna	
d) zdecydowanie negatywna	
e) trudno powiedzieć	

Krótkie uzasadnienie:

Propozycje ewentualnych zmian granic obszaru rewitalizacji na terenie gminy Tuchów wraz z uzasadnieniem ze wskazaniem przesłanek oraz **konkretnych danych statystyczne** uzasadniających wyznaczenie dodatkowego obszaru.

Uzasadnienie, wraz z konkretnymi, policzalnymi danymi, które stanowią przesłankę do wyznaczenia dodatkowego obszaru:

3. Dodatkowe propozycje i sugestie dotyczące przedmiotu konsultacji

--

gminy Tuchów, a także określenia zasad wyznaczania składu oraz zasad Komitetu Rewitalizacji.

przeprowadzone będą w okresie od 22 stycznia 2016 do 23 lutego 2016 roku.

Wzrost, załączniki i wzory formularzy konsultacyjnych znajdują się w dziale DLA OBYWATELI / Gminny program rewitalizacji / zakładka: Konsultacje oraz w Biuletynie Informacyjnym w dziale Konsultacje społeczne / Programy.

FORMULARZ KONSULTACYJNY

dotyczący projektu uchwały Rady Miejskiej w Tuchowie w sprawie wyznaczenia obszaru zdegradowanego i obszaru rewitalizacji gminy Tuchów

Na podstawie art. 10 pkt 2 ustawy z dnia 9 października 2015 r. o rewitalizacji obszar rewitalizacji nie może być większy niż 20% powierzchni gminy oraz zamieszkały przez więcej niż 30% liczby mieszkańców gminy. Obszar rewitalizacji może być również podzielony na podobszary, w tym podobszary nieposiadające ze sobą wspólnych granic. Zaproponowany w projekcie uchwały obszar rewitalizacji zajmuje ok. 0,67% powierzchni gminy Tuchów i zamieszkały jest przez ok. 9,75% mieszkańców gminy.

1. Proszę o zaznaczenie znakiem „X” w tabeli Pani/Pana opinii na temat przedstawionej propozycji wyznaczenia granic **obszaru zdegradowanego** na terenie gminy Tuchów.

a) zdecydowanie pozytywna	
b) pozytywna	
c) negatywna	
d) zdecydowanie negatywna	
e) trudno powiedzieć	

Krótkie uzasadnienie:

Propozycje ewentualnych zmian obszaru zdegradowanego na terenie gminy Tuchów wraz z uzasadnieniem **zawierającym konkretne dane statystyczne** uzasadniająca wyznaczenie dodatkowego obszaru.

Uzasadnienie, wraz z konkretnymi, policzalnymi danymi, które stanowią przesłankę do wyznaczenia dodatkowego obszaru:

2. Proszę o zaznaczenie znakiem „X” w tabeli Pani/Pana opinii na temat przedstawionej propozycji wyznaczenia granic **obszaru rewitalizacji** na terenie gminy Tuchów.

a) zdecydowanie pozytywna	
b) pozytywna	
c) negatywna	
d) zdecydowanie negatywna	
e) trudno powiedzieć	

Krótkie uzasadnienie:

Propozycje ewentualnych zmian granic obszaru rewitalizacji na terenie gminy Tuchów wraz z uzasadnieniem ze wskazaniem przesłanek oraz **konkretnych danych statystycznych** uzasadniających wyznaczenie dodatkowego obszaru.

Uzasadnienie, wraz z konkretnymi, policzalnymi danymi, które stanowią przesłankę do wyznaczenia dodatkowego obszaru:

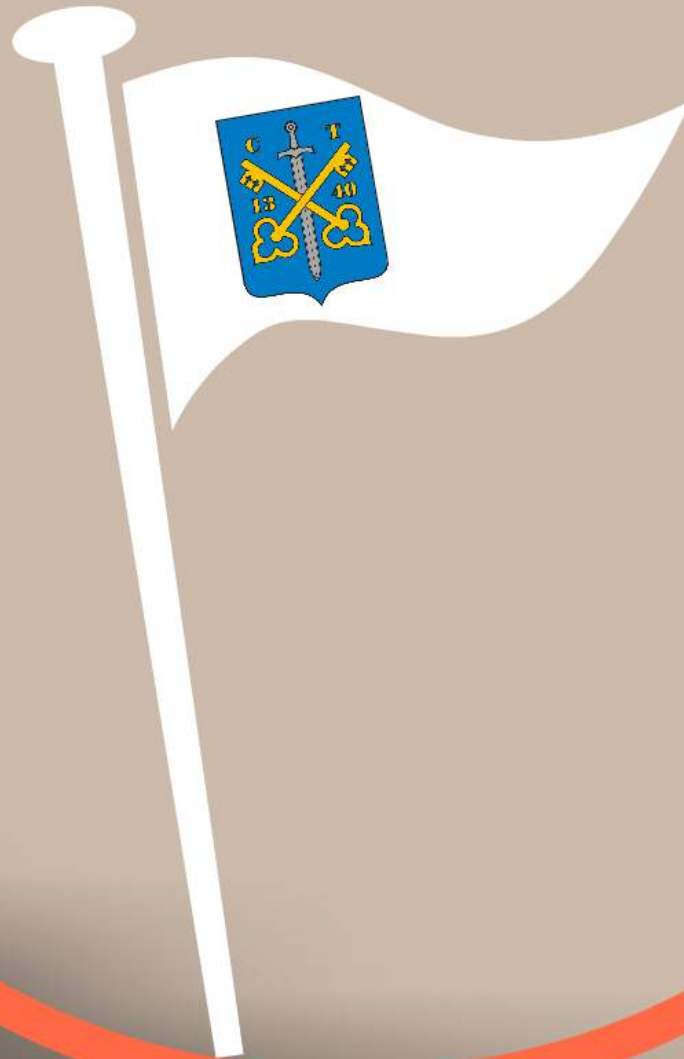
3. Dodatkowe propozycje i sugestie dotyczące przedmiotu konsultacji

--

- Tworzenie warunków dla integracji społecznej poprzez modernizację infrastruktury sportowo-rekreacyjnej
- **Rewitalizacja przestrzeni publicznej dla odbudowy więzi społecznych**
- Wzmacnianie poczucia lokalnej tożsamości poprzez wykorzystanie dziedzictwa kulturowego obszaru
- **Ożywienie gospodarcze i społeczne poprzez wykorzystanie lokalnych potencjałów i zasobów**
- Wykorzystanie instrumentów ekonomii społecznej dla rozwiązywania problemów grup defaworyzowanych
- **Wzmacnianie integracji wewnątrzgminnej oraz zmniejszanie dysproporcji pomiędzy obszarami miejskimi i wiejskimi Tuchowa**

*Co możesz zrobić/
co Twoja organizacja może zrobić
dla poprawy jakości życia wspólnoty
lokalnej?*

GOAL!



Dziękujemy za aktywność!

BARBARA ŁĄCZNA

basia.laczna@proregio.pl

695 600 690

GRZEGORZ GODZIEK

godziek@proregio.pl

601 961 499