



Tuchów

SYSTEM IDENTYFIKACJI WIZUALNEJ GMINY TUCHÓW

Wprowadzenie	3	III. Materiały elektroniczne	
I. Budowa znaku gminy Tuchów		Stopka poczty elektronicznej	27
Geneza znaku	5	Banner internetowy	28
Budowa znaku	6	IV. Materiały promocyjne	
Wersja podstawowa	7	Chusta - buff	30
Pole ochronne znaku	8	T-shirt	31
Kolorystyka znaku	9	Czapka	32
Wersja jednobarwna	10	Pendrive / długopis / otówek	33
Wersja pozioma	11	Zapinka / naklejka / wlepka	34
Umieszczanie znaku na tłach kolorowych	12	Kubek	35
Minimalny rozmiar znaku	13	Torby papierowe	36
Wersje niedopuszczalne	14	Smycz	37
Znak z hasłem	15	Parasol	38
Kolorystyka hasła	16	V. Materiały wystawiennicze	
Typografia hasła oraz innych danych	17	Namiot reklamowy	40
Przykłady stosowania logotypu z hasłem na kolorowych tłach	18	Leżak	41
II. Materiały drukowane		Banner 3 m x 1 m	42
Wizytówka	20	Rollup 2m x 1 m	43
Papier firmowy	21		
Katalog okładka, karty wewnątrz katalogu. Ulotka/folder	22-24		
Tablica inwestycyjna	25		

WPROWADZENIE

Niniejszy dokument określa spójne reguły stosowania logotypu TUCHÓW

System Identyfikacji Wizualnej Gminy Tuchów, to spójny, konsekwentny zestaw reguł i wzorców definiujących markę miasta i gminy oraz sposób jej prezentacji. Obejmuje zbiór podstawowych elementów graficznych, symbolicznych oraz układów formalnych określających wizerunek miasta i gminy Tuchów. Służy do ujednoczenia komunikacji, tworzy kulturę organizacji oraz określa jej tożsamość.

System Identyfikacji Wizualnej Gminy Tuchów standaryzuje zasady użycia logo w komunikacji poprzez zastosowanie jednolitej, spójnej linii graficznej w dopuszczalnych wariantach.

Opracowany zestaw reguł i układów graficznych wyznacza standard prezentacji marki na różnych poziomach komunikacji. Jest systemem wzorców i zestawień graficznych na podstawie których powinny być projektowane i realizowane wszelkie elementy komunikacji marki miasta i gminy.

Konsekwentne stosowanie reguł systemu identyfikacji wizualnej zapewnia ciągłość, spójność i jednolitą tożsamość marki, uczytelnia jej odbiór. Logotyp nie może być modyfikowany, wszystkie elementy znaku, ich wielkość oraz kolory powinny być zgodne z niniejszym brand bookiem - systemem identyfikacji gminy Tuchów. Części znaku nie mogą występować osobno ani nie mogą być przekształcane. Nie wolno przycinać znaku, modyfikować pozycji znaku, odwracać znaku, zmieniać czcionki napisu, stanowiącego integralną część znaku, zastosować inny font.

Logo marki i system jego ekspozycji stanowią najważniejsze składniki tożsamości wizualnej każdej marki. Przedstawiony System Identyfikacji Wizualnej Gminy Tuchów standaryzuje zasady użycia logo. Przestrzeganie sformułowanych zasad pozwala na budowanie wizerunku marki w oparciu o aktualne założenia strategii marketingowej.

Opracowany dokument ma za zadanie wzmocnić i ujednoczyć przekaz promocyjny stosowany w regionie w różnorodnych przedsięwzięciach marketingowych, powstających na różnych płaszczyznach: tożsamości lokalnej, promocji kultury, turystyki, nauki, sportu, gospodarki itd.

Logo Gminy Tuchów nie może być wykorzystywane na produktach przeznaczonych do promocji bez zgody Urzędu Miejskiego w Tuchowie. Znaki nie mogą występować na żadnych materiałach drukowanych (dokumentach firmowych, wizytówkach, plakatach, ulotkach, biletach etc.) bez zgody Urzędu Miejskiego w Tuchowie. W przypadku uzyskania zgody znaki muszą być stosowane zgodnie z tą instrukcją.

Przedstawione zasady użycia logotypu uwzględniają możliwość tworzenia niezbędnych materiałów i dokumentów. W sytuacjach, które nie zostały uwzględnione w niniejszym opracowaniu, konieczne są konsultacja i uzyskanie odpowiedniej zgody.



I. BUDOWA ZNAKU GMINY TUCHÓW

I. BUDOWA ZNAKU GMINY TUCHÓW

GENEZA



Identyfikacja wizualna każdego przedsiębiorstwa czy instytucji jest kluczowym elementem przyczyniającym się do efektywnej promocji produktu. Taka prawidłowość dotyczy również polityki promocji regionów czy miast. Nie ma efektywnej promocji miasta i gminy bez dobrego logo i poprawnego systemu identyfikacji wizualnej.

Gmina Tuchów poprzez stworzenie dokumentu identyfikującego markę miasta, dba o tożsamość lokalną, promocję kultury, historii, turystyki, ekologii, nauki, sportu czy gospodarki. Tuchów to piękno przyrody, bogata kultura, moc tradycji i innowacyjnych pomysłów, wiedzy duchowości.

System Identyfikacji Wizualizacji marki Gminy Tuchów nakreśla, precyzuje, unifikuje przekaz budowania tożsamości dynamicznie rozwijającego się miasta.

Logo składa się z piktogramu oraz nazwy miasta. Piktogram jest uproszczoną formą liścia. Jest symbolem nawiązującym do natury, przyrody, organicznych elementów. Może się kojarzyć z liściem lipy, często spotykanym drzewem w tym regionie. Zastosowane liternictwo również nawiązuje do natury, nieforemnych brzegów fauny i flory. Piktogram może kojarzyć się jednocześnie z drogą, ścieżką wśród pól, wzgórz, z krajobrazem małopolskiego Pogórza, w jakim zlokalizowana jest gmina Tuchów. Piktogram jest również identyfikowany jako abstrakcyjne kształty, które mogą być odczytywane jako otwartość formy, zawierają celową mnogość interpretacji.

Logo cechuje się dynamiką, poprzez ustawienie piktogramu pod kątem około 45 stopni. Piktogram wyznaczający ruch jest również symbolem kreatywności, odwagi, wzrostu, rozwoju gospodarczego.

Logotyp jest jednocześnie uniwersalną, nowoczesną, abstrakcyjną, wielowymiarową i oryginalną formą. Kształt piktogramu może być również interpretowany jako drzewo, czy korzenie przez co buduje się tożsamość samych mieszkańców miejscowości. Podstawowym założeniem przy tworzeniu logotypu była jego czytelność i przejrzystość.

Na potrzeby komunikacji opracowano podstawową wersję logo w wariacie kolorowym oraz monochromatycznym - czyli jednokolorowym. Wyznacznikiem proporcji jest moduł równy wysokości liter logotypu. Wysokość piktogramu w wersji centralnej równa jest modułowi liternictwa.

Kolorystyka logotypu nawiązuje do 3 dziedzin życia miasta i gminy Tuchów, działań szczególnie promowanych:



kolor niebieski - kolor tradycyjnego herbu Tuchowa, odnosi się do mieszkańców gminy, kultury, oświaty, tradycji, historii i sportu



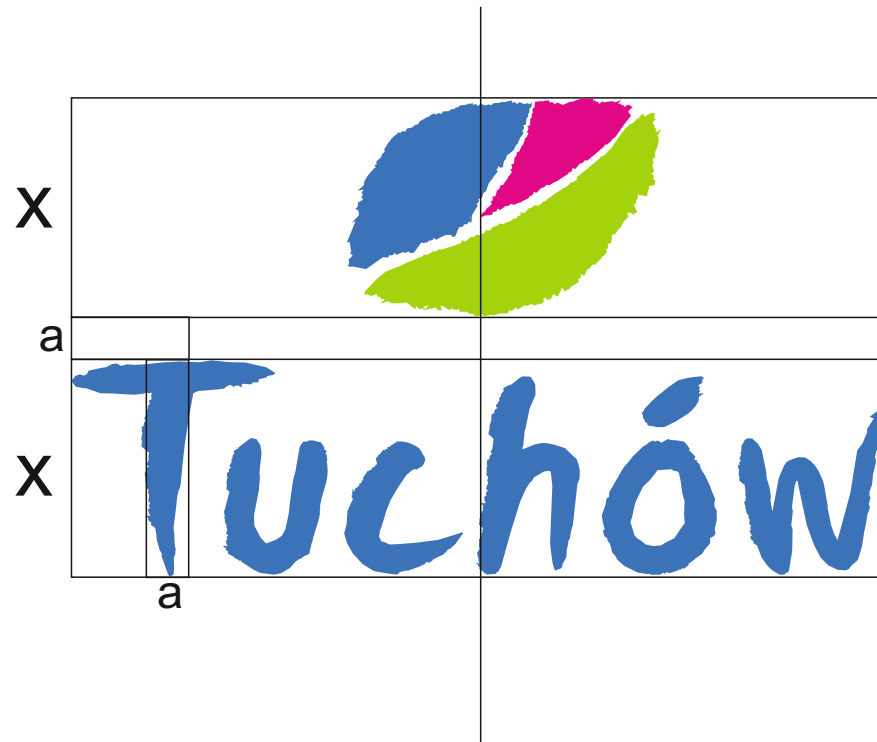
kolor różowy – odnosi się do rozwoju i przedsiębiorczości



kolor zielony – odnosi się do natury, przyrody, ekologii

I. BUDOWA ZNAKU GMINY TUCHÓW

Budowa znaku TUCHÓW



Wysokość „x „piktogramu ikony „liścia” równa się wysokości „x” napisu Tuchów.
Odległość „a” między napisem Tuchów a ikoną jest równa grubości litery T.

I. BUDOWA ZNAKU GMINY TUCHÓW

Wersja podstawowa



I. BUDOWA ZNAKU GMINY TUCHÓW

Pole ochronne znaku



wartość x

Pole ochronne znaku, które powinno się zachować wolne od innych elementów, by zachować czytelność logotypu.

I. BUDOWA ZNAKU GMINY TUCHÓW

Kolorystyka znaku



C: 0 M:100 Y:0 K:0
R 229 G 9 B 127
PANTONE P 71-8 C
Heks #E5097F



C: 85 M:55 Y:0 K:0
R 50 G 108 B 179
PANTONE 70-2-4 C
Heks #326CB3



C: 50 M:0 Y:100 K:0
R 149 G 193 B 43
PANTONE 127-2-4 C
Heks #95C12B

I. BUDOWA ZNAKU GMINY TUCHÓW

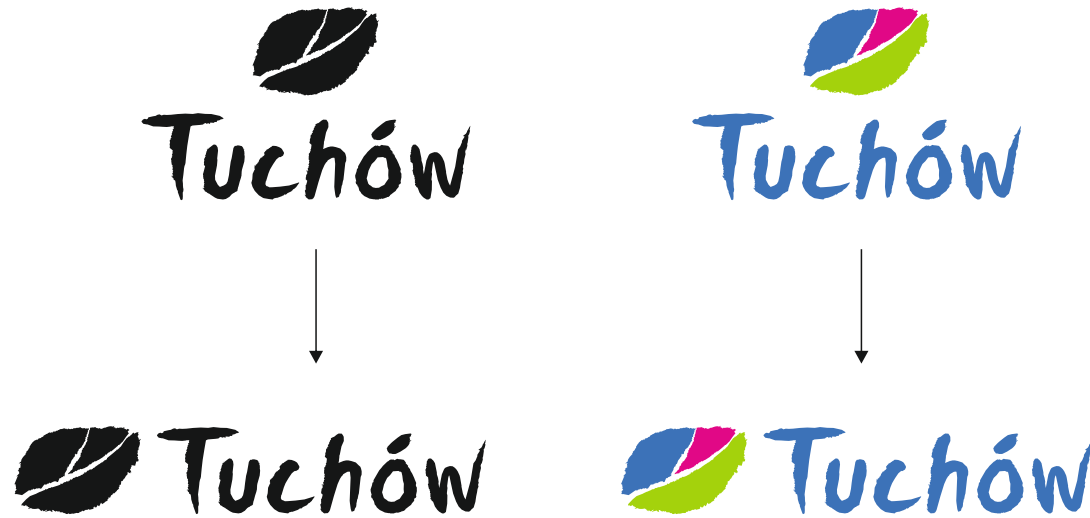
Wersja jednobarwna



Wersja jednobarwna - monochromatyczna jest wersją dopuszczalną obok wersji kolorowej jako wersja do stosowania oficjalnego znaku GMINY TUCHÓW.

I. BUDOWA ZNAKU GMINY TUCHÓW

Wersja pozioma



W uzasadnionych przypadkach jest możliwe stosowanie wersji poziomej znaku.

I. BUDOWA ZNAKU GMINY TUCHÓW

Umieszczenie znaku na tłach kolorowych



I. BUDOWA ZNAKU GMINY TUCHÓW

Minimalny rozmiar znaku



5 mm | 

I. BUDOWA ZNAKU GMINY TUCHÓW

Wersje niedopuszczalne



I. BUDOWA ZNAKU GMINY TUCHÓW

Znak z hasłem



I. BUDOWA ZNAKU GMINY TUCHÓW

Kolorystyka hasła



C: 0 M:100 Y:0 K:0
R 229 G 9 B 127
Heks #E5097F



C: 85 M:55 Y:0 K:0
R 50 G 108 B 179
Heks #326CB3



C: 50 M:0 Y:100 K:0
R 149 G 193 B 43
Heks #95C12B

I. BUDOWA ZNAKU GMINY TUCHÓW

Typografia hasła i innych danych



Humnst777LT PL

1234567890

abcdefghijklmnoprstuvwxyz

Humnst777 PL

1234567890

abcdefghijklmnoprstuvwxyz

I. BUDOWA ZNAKU GMINY TUCHÓW

Przykłady stosowania logotypu z hasłem na kolorowych tłach





II. MATERIAŁY DRUKOWANE

II. MATERIAŁY DRUKOWANE

Wizytówka



II. MATERIAŁY DRUKOWANE

Papier firmowy

Papier firmowy w dodatkowych wersjach
znajduje się w załączniku nr 1:
papier_firmowy-gmina_tuchow.pdf



Urząd Miejski w Tuchowie
Rynek 1, 33-170 Tuchów
tel. +48 14 6525 176
fax. +48 14 6525 109
um@tuchow.pl
www.tuchow.pl



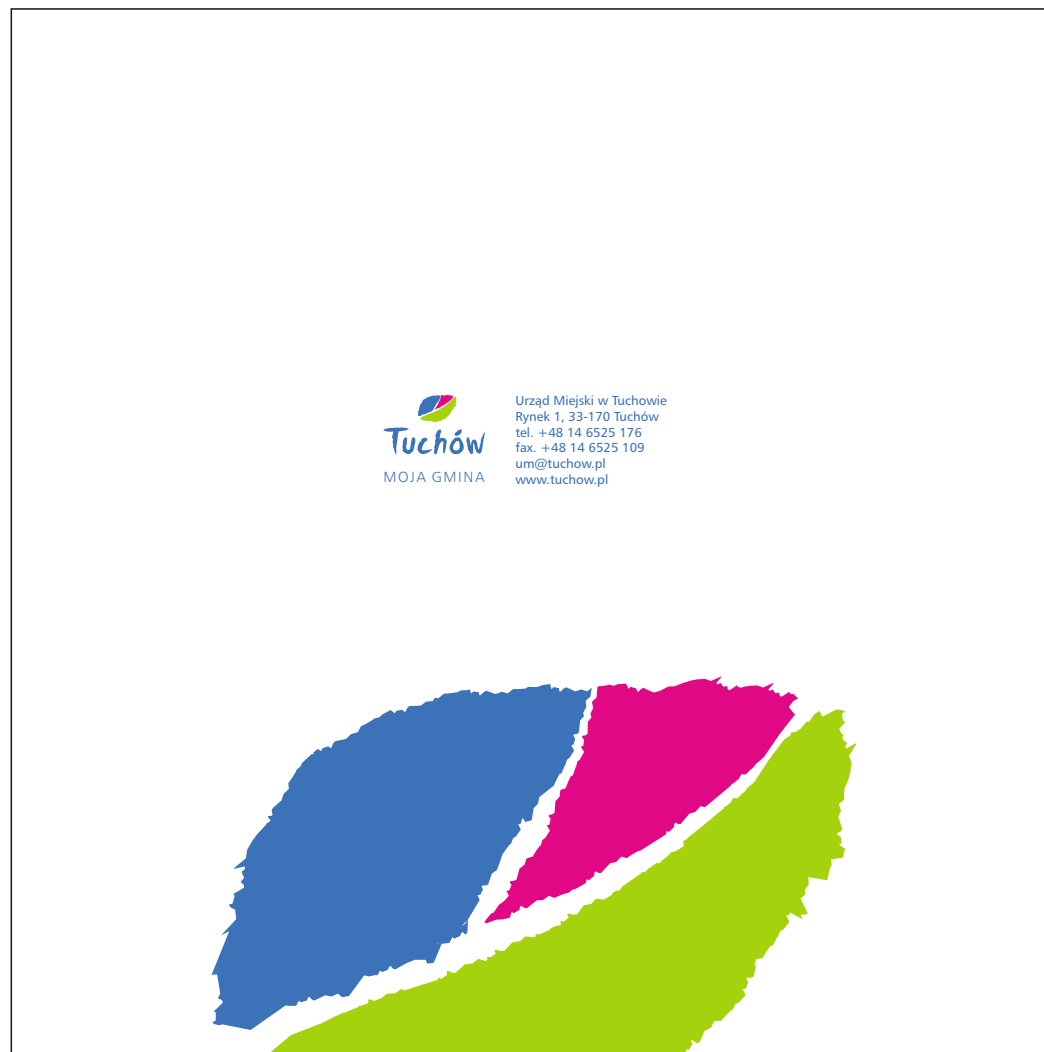
II. MATERIAŁY DRUKOWANE

Katalog okładka
kartki wewnątrz katalogu

Przód



Tył



II. MATERIAŁY DRUKOWANE

Katalog /folder/ulotka - okładka

kartki wewnątrz katalogu/folderu/ulotki

przykładowa strona



przykładowa strona



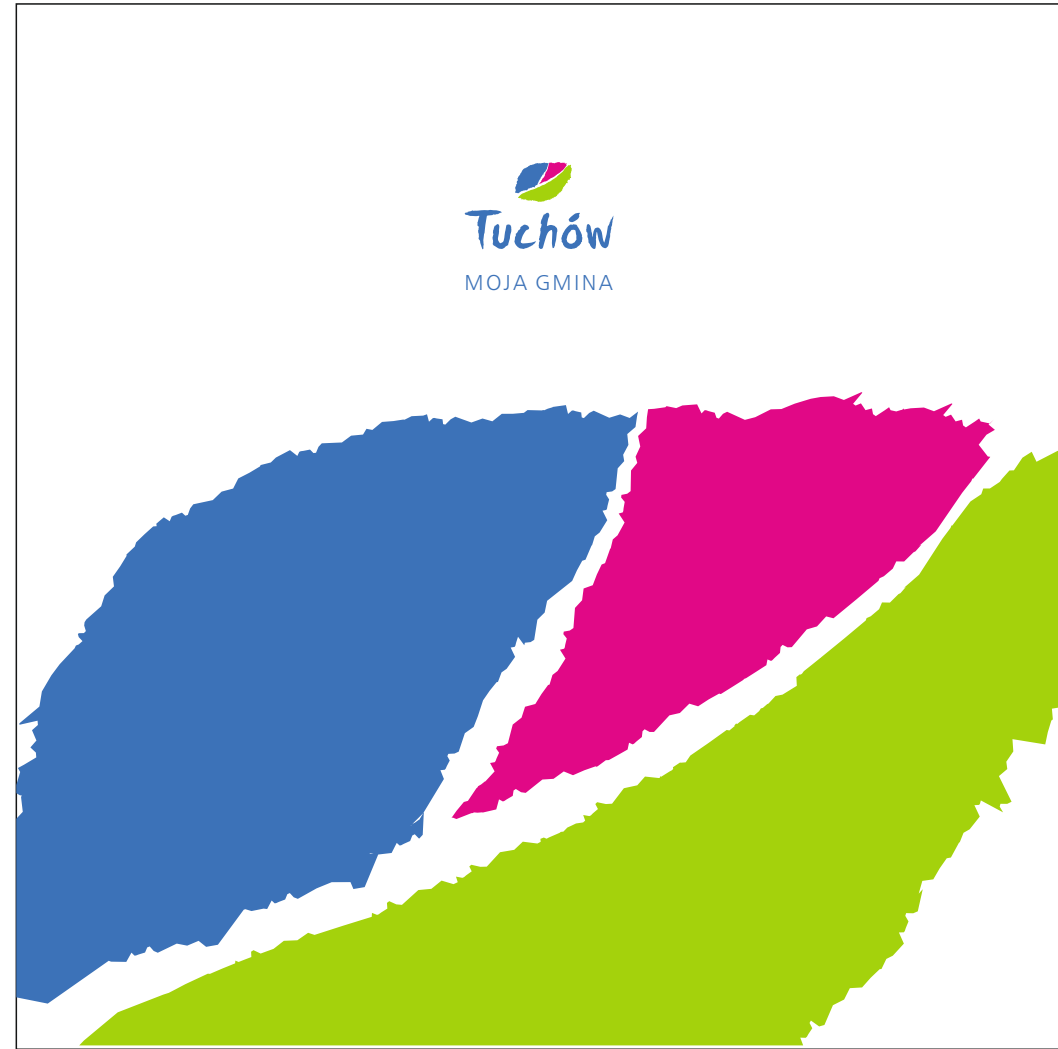
II. MATERIAŁY DRUKOWANE

Katalog folder okładka
kartki wewnątrz katalogu

Przód



Przód



II. MATERIAŁY DRUKOWANE

Tablica inwestycyjna



MOJA GMINA

PROJEKT PN.

„PRZYKŁADOWY PROJEKT BUDOWLANY
REALIZOWANY W RAMACH INWESTYCJI”

WARTOŚĆ INWESTYCJI: 70 000 zł

PROJEKT WSPÓŁFINANSOWANY Z BUDŻETU GMINY TUCHÓW
w KWOCIE: 20 000 zł



Urząd Miejski w Tuchowie
Rynek 1, 33-170 Tuchów
tel. +48 14 6525 176
fax. +48 14 6525 109
um@tuchow.pl
www.tuchow.pl

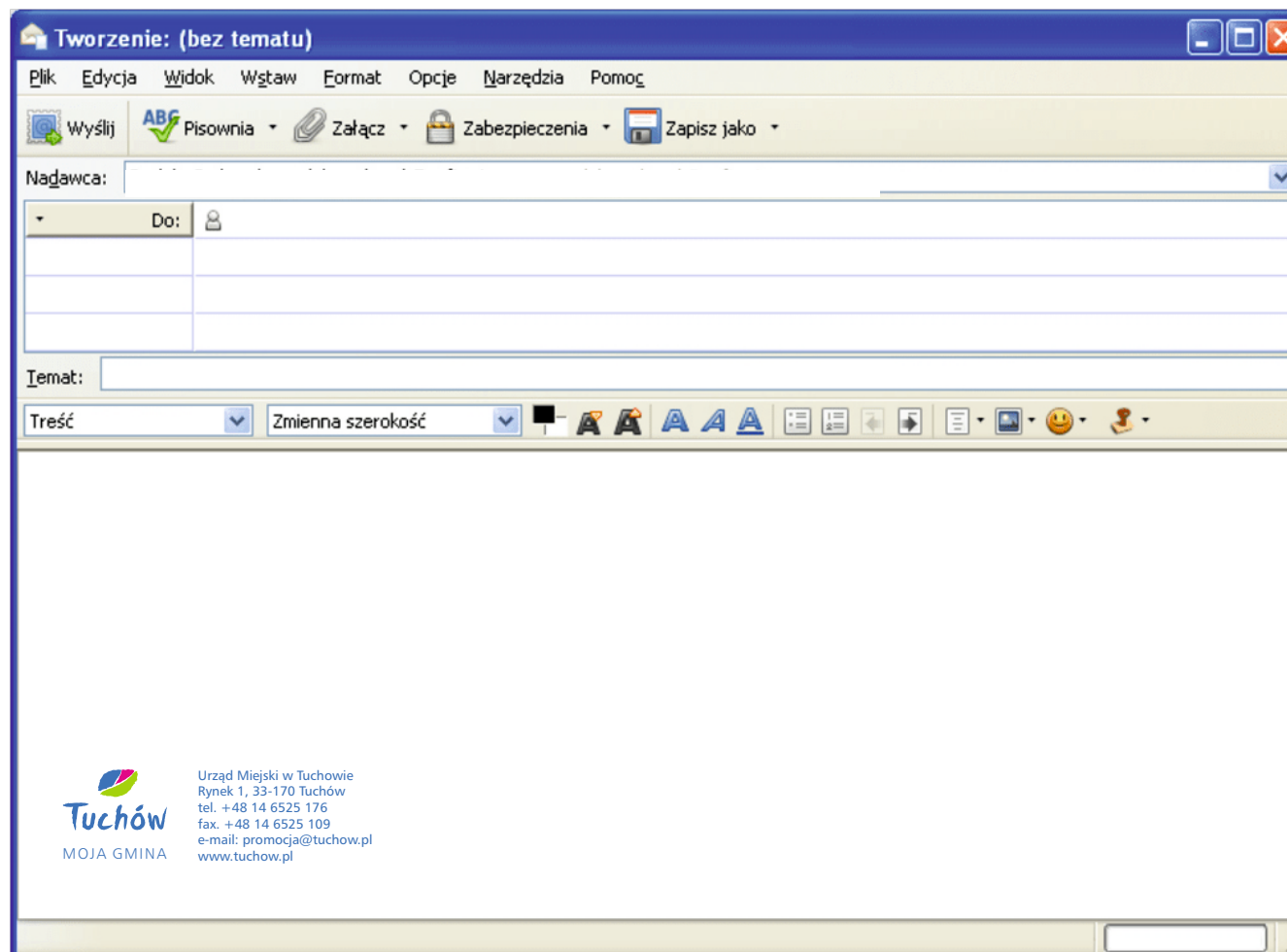




III. MATERIAŁY ELEKTRONICZNE

III. MATERIAŁY ELEKTRONICZNE

Stopka poczty elektronicznej



III. MATERIAŁY ELEKTRONICZNE

Baner internetowy

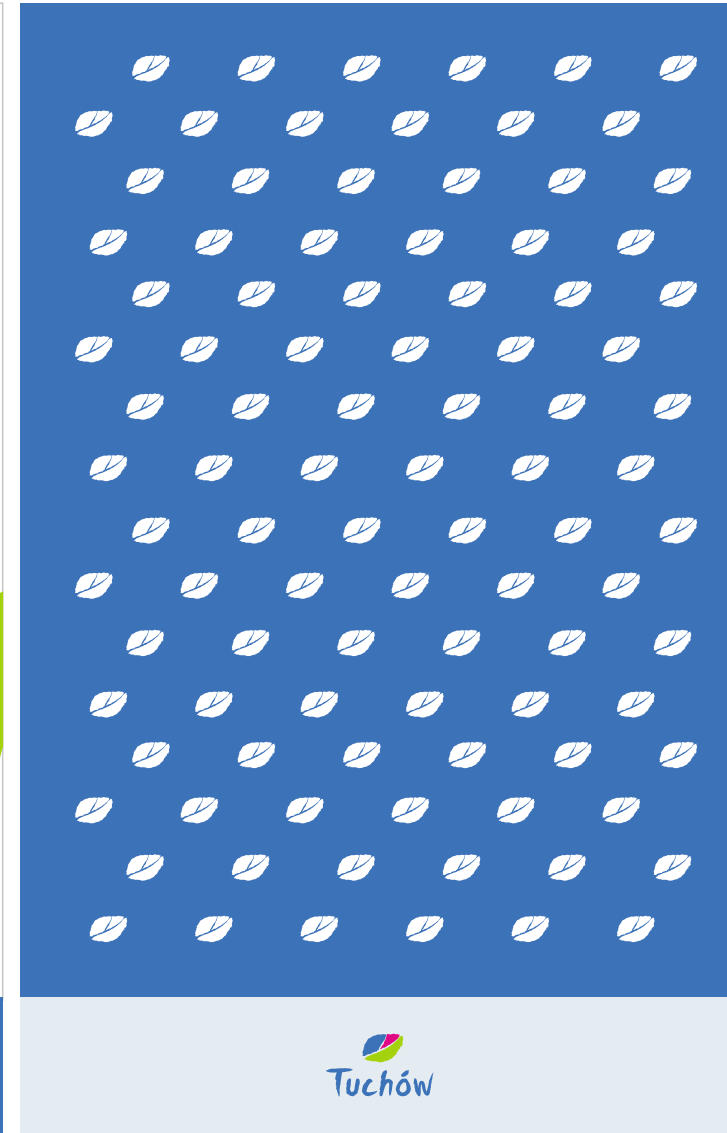
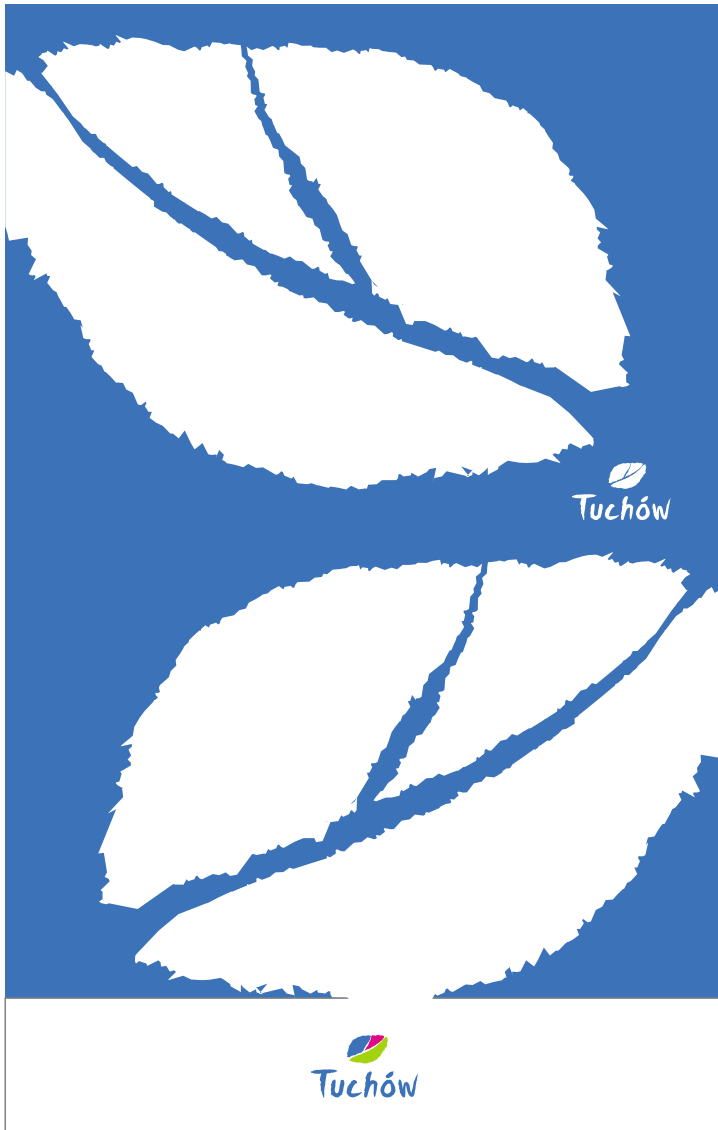




IV. MATERIAŁY PROMOCYJNE

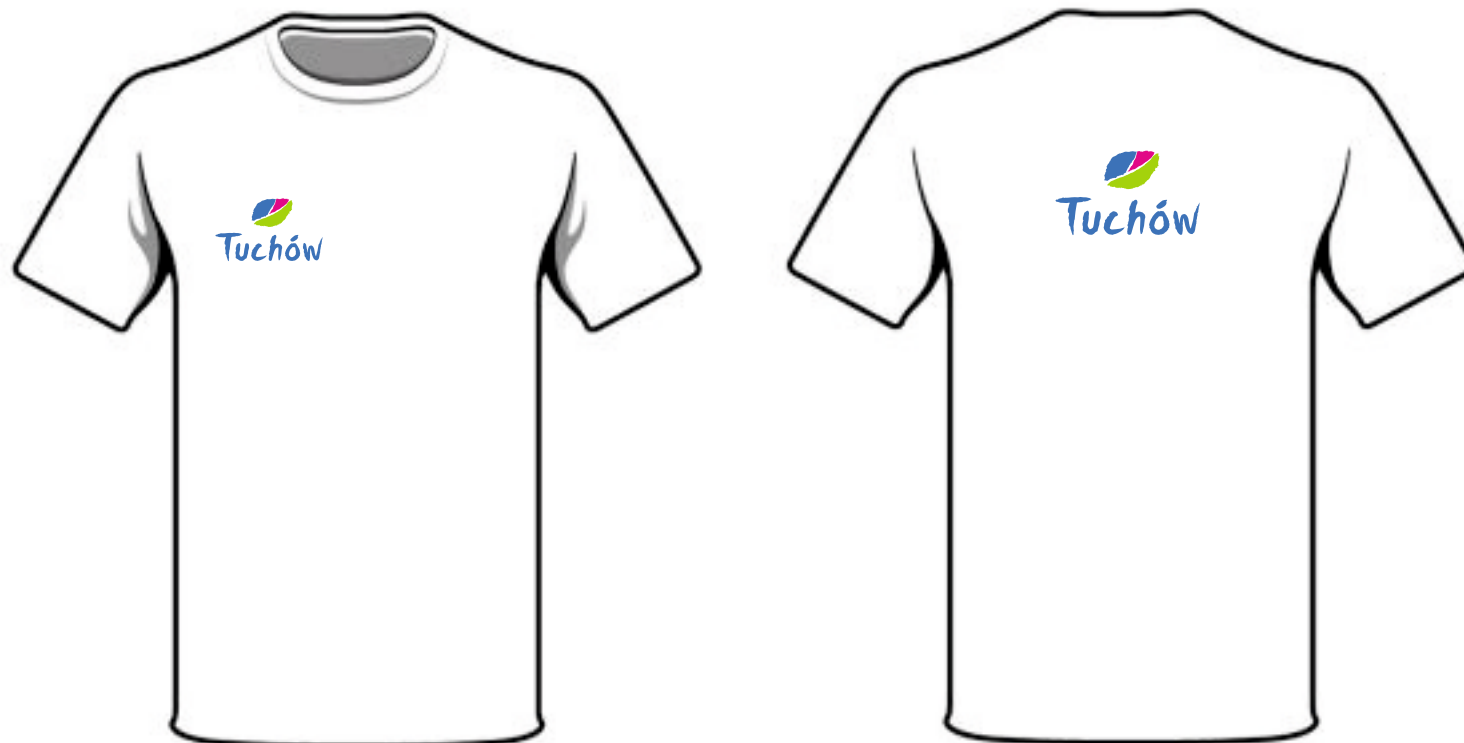
IV. MATERIAŁY PROMOCYJNE

Chusta - buff



IV. MATERIAŁY PROMOCYJNE

T-shirt



IV. MATERIAŁY PROMOCYJNE

Czapka



IV. MATERIAŁY PROMOCYJNE

Pendrive/długopis/ołówek



IV. MATERIAŁY PROMOCYJNE

Zapinka/naklejka/wlepka



IV. MATERIAŁY PROMOCYJNE

Kubek



IV. MATERIAŁY PROMOCYJNE

Torby papierowe



IV. MATERIAŁY PROMOCYJNE

Smycz



IV. MATERIAŁY PROMOCYJNE

Parasol





V. MATERIAŁY WYSTAWIENNICZE

V. MATERIAŁY WYSTAWIENNICZE

Namiot reklamowy



V. MATERIAŁY WYSTAWIENNICZE

Leżak



V. MATERIAŁY WYSTAWIENNICZE

Banner 3m x 1 m



V. MATERIAŁY WYSTAWIENNICZE

Rollup 2 m x 1m



Created by:



2020

www.umbra-design.pl

UMBRA DESIGN Bożena Wojtanowska
ul. Ryglicka 66, 33-100 Tuchów, Małopolska
tel. 502139510

projektant graficzny: mgr sztuki Bożena Wojtanowska