

**PROGNOZA ODDZIAŁYWANIA NA ŚRODOWISKO MIEJSCOWEGO PLANU
ZAGOSPODAROWANIA PRZESTRZENNEGO GMINY TUCHÓW - DLA CZĘŚCI
MIASTA TUCHOWA ORAZ CZĘŚCI MIEJSCOWOŚCI SIEDLIKA**

AUTORZY

mgr Krzysztof Parszewski

Krzysztof Parszewski

ŁÓDŹ, WRZESIEŃ 2021

Spis treści

I.	Wstęp	5
1.	Uwagi wstępne	5
2.	Podstawa prawna	5
11	Podstawowe założenia i metodyka pracy	6
12.	Materiały wyjściowe i źródła	8
II.	Charakterystyka miejscowego planu zagospodarowania przestrzennego	9
1.	Zawartość	9
2.	Cel opracowania	9
3.	Powiązania z innymi dokumentami	10
III.	Opis, analiza i ocena stanu środowiska	18
1.	Obecny stan środowiska	18
1.1.	Położenie i zagospodarowanie terenu	18
1.2.	Krajobraz	21
1.3.	Rzeźba terenu	23
1.4.	Budowa geologiczna	26
1.5.	Surowce mineralne	26
1.6.	Wody powierzchniowe	26
1.7.	Jakość wód powierzchniowych	26
1.8.	Wody podziemne	26
1.9.	Jakość wód podziemnych	27
1.10.	Gleby	27
1.11.	Warunki klimatyczne	28
1.12.	Jakość powietrza atmosferycznego	28
1.13.	Flora i fauna	31
1.14.	Powiązania przyrodnicze, walory przyrodnicze	31
1.15.	Formy ochrony dziedzictwa kulturowego	32
2.	Istniejące zagrożenia środowiska przyrodniczego	32
2.1.	Zanieczyszczenie atmosferyczne	32
2.2.	Hałas i wibracje	32
2.3.	Odpady	32
2.4.	Pola elektromagnetyczne	33
2.5.	Zagrożenie geologiczne	33
2.6.	Zagrożenia powodziowe	33
3.	Istniejące problemy ochrony środowiska	33
4.	Odporność na degradację i zdolność do regeneracji	34
IV.	Charakterystyka ustaleń miejscowego planu zagospodarowania przestrzennego	34
1.	Przeznaczenie terenów	34

1.	Ustalenia planu w zakresie ochrony środowiska i kształtowania środowiska przyrodniczego i dziedzictwa kulturowego oraz w zakresie infrastruktury technicznej.....	35
V.	Potencjalne zmiany stanu środowiska w przypadku braku realizacji planu miejscowego	36
VI.	Zagrożenia środowiska naturalnego wynikające z ustaleń planu miejscowego	37
1.	Emisja gazów i pyłów do powietrza atmosferycznego	37
2.	Hałas i wibracje.....	38
3.	Odpady	38
4.	Ścieki	38
5.	Promieniowanie elektromagnetyczne	38
6.	Nadzwyczajne zagrożenia środowiska	39
VII.	Oddziaływanie planu miejscowego na środowisko i obszary chronione	39
1.	Oddziaływanie na obszary chronione na mocy ustawy o ochronie przyrody	39
1.1.	Formy ochrony przyrody na obszarze opracowania.....	39
1.2.	Formy ochrony przyrody znajdujące się poza obszarem opracowania	40
2.	Oddziaływanie na siedliska występowania chronionych gatunków roślin zwierząt i grzybów	40
3.	Oddziaływanie na korytarze ekologiczne	40
4.	Oddziaływanie na otulinę biologiczną cieków i zbiorników wodnych	40
5.	Oddziaływanie na stosunki wodne	41
6.	Oddziaływanie na strefy ekotonowe	41
7.	Oddziaływanie na środowisko ..	41
7.1.	Różnorodność biologiczna oraz fauna i flora	41
7.2.	Ludzie	41
7.3.	Woda.....	42
7.4.	Powietrze	42
7.5.	Powierzchnia ziemi	43
7.6.	Krajobraz	43
7.7.	Warunki klimatyczne.....	43
7.8.	Zasoby naturalne	43
7.9.	Dobra kultury i zabytki	43
7.10.	Dobra materialne	43
8.	Oddziaływanie transgraniczne.....	44
9.	Syntetyczne zestawienie wpływu realizacji ustaleń projektu planu na poszczególne komponenty środowiska przyrodniczego wraz z określeniem ich charakteru	44
VIII.	Przewidywane znaczące oddziaływanie na środowisko wynikające z ustaleń planu miejscowego	45
IX.	Rozwiązania mające na celu zapobieganie, ograniczanie lub kompensację przyrodniczą negatywnego oddziaływania na środowisko, mogących być rezultatem ustaleń planu miejscowego ..	46
X.	Rozwiązania alternatywne.....	46

XI.	Odniesienie do celów ochrony środowiska ustanowionych na szczeblu międzynarodowym, wspólnotowym, krajowym i lokalnym istotnych z punktu widzenia projektowanego dokumentu	46
XII.	Ocena zgodności projektu z uwarunkowaniami ekofizjograficznymi oraz ze studium uwarunkowań i kierunków zagospodarowania przestrzennego	48
XIII.	Przewidywane metody analizy skutków realizacji postanowień planu miejscowego oraz częstotliwość jej przeprowadzania	49
XIV.	Podsumowanie	49
XV.	Streszczenie w języku niespecjalistycznym	50
XVI.	Spis ilustracji	52
XVII.	Spis tabel	53
XVIII.	Spis załączników	53

I. Wstęp

1. Uwagi wstępne

Przedmiotem niniejszego opracowania jest prognoza oddziaływania na środowisko miejscowego planu zagospodarowania przestrzennego Gminy Tuchów - dla części miasta Tuchowa oraz części miejscowości Siedliska, zwana dalej prognozą. Prognoza jest elementem strategicznej oceny oddziaływania na środowisko i ma za zadanie scharakteryzować wpływ, jaki będzie wywierać na środowisko realizacja zasad zagospodarowania i polityki przestrzennej zawartych w planie miejscowym.

Zakres prognozy został uzgodniony w trybie art. 57 ust. 1 pkt. 2 i art. 58 ust. 1 pkt. 3 ustawy z dnia 3 października 2008 r. o udostępnianiu informacji o środowisku i jego ochronie, udziale społeczeństwa w ochronie środowiska oraz o ocenach oddziaływania na środowisko (t.j. Dz. U. z 2021 r., poz. 247 z późn. zm.).

Wszystkie informacje zawarte w prognozie opracowano stosownie do stanu współczesnej wiedzy oraz oceny przewidywanych skutków dla środowiska. Przedmiotowy projekt miejscowego planu zagospodarowania przestrzennego Gminy Tuchów - dla części miasta Tuchowa oraz części miejscowości Siedliska nie narusza ustaleń Studium uwarunkowań i kierunków zagospodarowania przestrzennego gminy Tuchów przyjętego Uchwałą nr V/42/2007 Rady Miejskiej w Tuchowie z dnia 28 lutego 2007 r. oraz zmienionego Uchwałą nr XXXIII/309/2021 Rady Miejskiej w Tuchowie z dnia 30 czerwca 2021 r.

2. Podstawa prawna

Podstawę prawną sporządzenia niniejszej prognozy oddziaływania na środowisko stanowi art. 46 pkt 1 ustawy z dnia 3 października 2008 r. o udostępnianiu informacji o środowisku i jego ochronie, udziale społeczeństwa w ochronie środowiska oraz o ocenach oddziaływania na środowisko (t.j. Dz. U. z 2021 r., poz. 247 z późn. zm.).

Do sporządzenia prognozy wykorzystano następujące akty prawne:

1. Prawo miejscowe:

- a) Uchwała Nr XXIX/272/2021 Rady Miejskiej w Tuchowie z dnia 24 lutego 2021 r. w sprawie przystąpienia do sporządzenia miejscowego planu zagospodarowania przestrzennego Gminy Tuchów - dla części miasta Tuchowa oraz części miejscowości Siedliska;
- b) obowiązujące miejscowe plany zagospodarowania przestrzennego:
 - uchwała Nr XLIII/330/2014 Rady Miejskiej w Tuchowie z dnia 29 stycznia 2014 r. w sprawie zmiany miejscowego planu zagospodarowania przestrzennego Gminy Tuchów, dla miasta Tuchowa - II etap zmiany;
 - uchwała Nr XXXII/194/2016 Rady Miejskiej w Tuchowie z dnia 26 października 2016 r. w sprawie uchwalenia zmiany miejscowego planu zagospodarowania przestrzennego gminy Tuchów, dla miejscowości: Buchcice, Dąbrówka Tuchowska, Karwodrza, Lubaszowa, Łowczów, Mieszna Opacka, Siedliska, Trzemesna oraz Zabłędza;
- c) studium uwarunkowań i kierunków zagospodarowania przestrzennego gminy Tuchów przyjętego Uchwałą nr V/42/2007 Rady Miejskiej w Tuchowie z dnia 28 lutego 2007 r., zmienione Uchwałą nr XXXIII/309/2021 Rady Miejskiej w Tuchowie z dnia 30 czerwca 2021 r.;

2. Zagospodarowanie przestrzenne:

- a) ustawa z dnia 27 marca 2003 r. o planowaniu i zagospodarowaniu przestrzennym (t.j. Dz. U. z 2021 r., poz. 741 z późn. zm.);
- b) ustawa z dnia 8 marca 1990 r. o samorządzie gminnym (t.j. Dz. U. z 2020 r., poz. 713 z późn. zm.);

3. Ochrona środowiska:

- a) ustawa z dnia 27 kwietnia 2001 r. Prawo ochrony środowiska (*t.j. Dz. U. z 2020 r., poz. 1219 z późn. zm.*);
 - b) ustawa z dnia 16 kwietnia 2004 r. o ochronie przyrody (*t.j. Dz. U. z 2021 r., poz. 1098 z późn. zm.*);
 - c) rozporządzenie Rady Ministrów z dnia 9 listopada 2010 r. w sprawie przedsięwzięć mogących znacząco oddziaływać na środowisko (*t.j. Dz. U. z 2019 r., poz. 1839*);
- 4. Dziedzictwo kulturowe:**
- a) ustawa z dnia 23 lipca 2003 r. o ochronie zabytków i opiece nad zabytkami (*t.j. Dz. U. z 2021 r., poz. 710 z późn. zm.*);
- 5. Rolnictwo i leśnictwo:**
- a) ustawa z dnia 28 września 1991 r. o lasach (*t.j. Dz. U. z 2020 r., poz. 1463*);
- 6. Powierzchnia ziemi i geologia:**
- a) ustawa z dnia 9 czerwca 2011 r. Prawo geologiczne i górnicze (*t.j. Dz. U. z 2020 r., poz. 1064 z późn. zm.*);
 - b) ustawa z dnia 3 lutego 1995 r. o ochronie gruntów rolnych i leśnych (*t.j. Dz. U. z 2017 r., poz. 1161 z późn. zm.*);
- 7. Odpady:**
- a) ustawa z dnia 14 grudnia 2012r. o odpadach (*t.j. Dz. U. z 2021 r., poz. 779 z późn. zm.*);
- 8. Gospodarka wodno-ściekowa:**
- a) ustawa z dnia 20 lipca 2017 r. Prawo wodne (*t.j. Dz. U. z 2021 r., poz. 624 z późn. zm.*);
 - b) rozporządzenie Ministra Środowiska z dnia 21 grudnia 2015 r. w sprawie kryteriów i sposobu oceny stanu jednolitych części wód podziemnych (*Dz. U. z 2016 r., poz. 85*);
 - c) rozporządzenie Ministra Środowiska z dnia 18 listopada 2014 r. w sprawie warunków, jakie należy spełnić przy wprowadzeniu ścieków do wód lub do ziemi, oraz z sprawie substancji szczególnie szkodliwych dla środowiska wodnego (*Dz. U. z 2014 r., poz. 1800*);
- 9. Powietrze:**
- a) rozporządzenie Ministra Środowiska z dnia 24 sierpnia 2012r. w sprawie poziomów niektórych substancji w powietrzu (*Dz. U. z 2019 r., poz. 1931*);
- 10. Hałas i pola elektromagnetyczne:**
- a) rozporządzenie Ministra Środowiska z dnia 14 czerwca 2007 r. w sprawie dopuszczalnych poziomów hałasu w środowisku (*Dz. U. z 2014 r., poz. 112*);
 - b) rozporządzenie Ministra Klimatu z dnia 17 lutego 2020 r. w sprawie sposobów sprawdzania dotrzymania dopuszczalnych poziomów pól elektromagnetycznych w środowisku (*Dz. U. z 2020 r., poz. 258*);

11. Podstawowe założenia i metodyka pracy

Podstawowym celem opracowania prognozy jest:

- określenie potencjalnego wpływu ustaleń planu na poszczególne elementy środowiska;
- wskazanie ewentualnych zagrożeń dla środowiska wynikających z wprowadzenia w życie ustaleń planu miejscowego;
- określenie metod działania pozwalających na zmniejszenie lub eliminację potencjalnych zagrożeń mogących być skutkiem realizacji inwestycji wyznaczonych w projekcie planu.

Ważnym zadaniem prognozy jest również informowanie społeczności lokalnej o skutkach wprowadzania w życie ustaleń planu miejscowego.

Podstawowym założeniem metodycznym prognozy jest przyjęcie hipotezy, że zmiany w zagospodarowaniu terenu objętego planem osiągną maksymalną wielkość dopuszczoną w ustaleniach planu miejscowego. W celu określenia wpływu ustaleń planu na środowisko przyjęto metodę porównawczą przewidywanych zmian w stosunku do zastanego stanu prawnego, wynikającego z faktycznego sposobu użytkowania.

Analizę środowiska naturalnego będącą jednym z celów niniejszej prognozy oddziaływania na środowisko przeprowadzono na podstawie dostępnych materiałów i opracowań oraz wizji terenowej.

Sporządzony dokument spełnia wymogi zawarte w ustawie z dnia 3 października 2008 roku o udostępnianiu informacji o środowisku i jego ochronie, udziale społeczeństwa w ochronie środowiska oraz o ocenach oddziaływania na środowisko, tj. zgodnie z:

art. 51 ust. 2 pkt 1 cyt. ustawy – prognoza zawiera:

- a) *informacje o zawartości, głównych celach projektowanego dokumentu oraz jego powiązaniach z innymi dokumentami,*
- b) *informacje o metodach zastosowanych przy sporządzaniu prognozy,*
- c) *propozycje dotyczące przewidywanych metod analizy skutków realizacji postanowień projektowanego dokumentu oraz częstotliwości jej przeprowadzania,*
- d) *informacje o możliwym transgranicznym oddziaływaniu na środowisko,*
- e) *streszczenie sporządzone w języku niespecjalistycznym,*
- f) *oświadczenie autora, a w przypadku gdy wykonawcą prognozy jest zespół autorów – kierującego tym zespołem, o spełnieniu wymagań, o których mowa w art. 74a ust. 2, stanowiące załącznik do prognozy,*
- g) *datę sporządzenia prognozy, imię, nazwisko i podpis autora, a w przypadku gdy wykonawcą prognozy jest zespół autorów – imię, nazwisko i podpis kierującego tym zespołem oraz imiona, nazwiska i podpisy członków zespołu autorów;*

art. 51 ust. 2 pkt 2 cyt. ustawy – prognoza określa, analizuje i ocenia:

- a) *istniejący stan środowiska oraz potencjalne zmiany tego stanu w przypadku braku realizacji projektowanego dokumentu,*
- b) *stan środowiska na obszarach objętych przewidywanym znaczącym oddziaływaniem,*
- c) *istniejące problemy ochrony środowiska istotne z punktu widzenia realizacji projektowanego dokumentu, w szczególności dotyczące obszarów podlegających ochronie na podstawie ustawy o ochronie przyrody,*
- d) *cele ochrony środowiska ustanowione na szczeblu międzynarodowym, wspólnotowym i krajowym, istotne z punktu widzenia projektowanego dokumentu, oraz sposoby, w jakich te cele i inne problemy środowiska zostały uwzględnione podczas opracowywania dokumentu,*
- e) *przewidywane oddziaływania, w tym oddziaływania bezpośrednie, pośrednie, wtórne, skumulowane, krótkoterminowe, średnioterminowe i długoterminowe, stałe i chwilowe oraz pozytywne i negatywne, na cele i przedmiot ochrony obszaru Natura 2000 oraz integralność tego obszaru, a także na środowisko, a w szczególności na:*
 - różnorodność biologiczną,*
 - ludzi,*
 - zwierzęta,*
 - rośliny,*
 - wodę,*
 - powietrze,*
 - powierzchnię ziemi,*
 - krajobraz,*
 - klimat,*
 - zasoby naturalne,*
 - zabytki,*
 - dobra materialne**z uwzględnieniem zależności między tymi elementami środowiska i między oddziaływaniami na te elementy;*

art. 51 ust. 2 pkt 3 cyt. ustawy – prognoza przedstawia:

- o rozwiązania mające na celu zapobieganie, ograniczanie lub kompensację przyrodniczą negatywnych oddziaływań na środowisko, mogących być rezultatem realizacji projektowanego dokumentu, w szczególności na cele i przedmiot ochrony obszaru Natura 2000 oraz integralność tego obszaru,
- o biorąc pod uwagę cele i geograficzny zasięg dokumentu oraz cele i przedmiot ochrony obszaru Natura 2000 oraz integralność tego obszaru – rozwiązania alternatywne do rozwiązań zawartych w projektowanym dokumencie wraz z uzasadnieniem ich wyboru oraz opis metod dokonania oceny prowadzącej do tego wyboru albo wyjaśnienie braku rozwiązań alternatywnych, w tym wskazania napotkanych trudności wynikających z niedostatków techniki lub luk we współczesnej wiedzy.

Zakres i stopień szczegółowości niniejszej prognozy został uzgodniony z Państwowym Powiatowym Inspektorem Sanitarnym w Tuchowie oraz Regionalnym Dyrektorem Ochrony Środowiska w Warszawie.

12. Materiały wyjściowe i źródła

Opracowania planistyczne:

1. Studium uwarunkowań i kierunków zagospodarowania przestrzennego gminy Tuchów przyjętego Uchwałą nr V/42/2007 Rady Miejskiej w Tuchowie z dnia 28 lutego 2007 r., zmienione Uchwałą nr XXXIII/309/2021 Rady Miejskiej w Tuchowie z dnia 30 czerwca 2021 r.
2. Obowiązujące miejscowe plany zagospodarowania przestrzennego:
 - o Uchwała Nr XLIII/330/2014 Rady Miejskiej w Tuchowie z dnia 29 stycznia 2014 r. w sprawie zmiany miejscowego planu zagospodarowania przestrzennego Gminy Tuchów, dla miasta Tuchowa - II etap zmiany;
 - o Uchwała Nr XXXII/194/2016 Rady Miejskiej w Tuchowie z dnia 26 października 2016 r. w sprawie uchwalenia zmiany miejscowego planu zagospodarowania przestrzennego gminy Tuchów, dla miejscowości: Buchcice, Dąbrówka Tuchowska, Karwodrza, Lubaszowa, Łowczów, Mieszna Opacka, Siedliska Trzemesna oraz Zabłędza.

Pozostałe opracowania:

1. „Geografia fizyczna Polski” J. Kondracki, PWN, Warszawa 1978 r.;
2. „Geografia regionalna Polski” J. Kondracki, PWN, Warszawa 2001 r.;
3. Mapa obszarów głównych zbiorników wód podziemnych w Polsce wymagających szczególnej ochrony, prof. A. S. Kleczkowski, Instytut Hydrologii i Geologii Inżynierskiej AGH, Kraków 1990 r.;
4. Raporty i oceny stanu poszczególnych elementów środowiska publikowane przez Wojewódzki Inspektorat Ochrony Środowiska.;
5. P. Filonowicz, Szczegółowa mapa Geologiczna Polski w skali 1: 50 000. Państwowy Instytut Geologiczny, Warszawa. 1969 r.;
6. Raport o stanie środowiska województwa małopolskiego w 2017 r., Wojewódzki Inspektorat Ochrony Środowiska w Krakowie, Kraków 2018 r.;
7. II Polityka Ekologiczna Państwa z perspektywą do 2025 r.;
8. Strategia na rzecz Odpowiedzialnego Rozwoju do roku 2020 (z perspektywą do 2030 r.).;
9. Roczna ocena, jakości powietrza w województwie małopolskim za rok 2017.;
10. Wyniki badań monitoringowych, jakości wód podziemnych prowadzonych w województwie małopolskim w 2016 roku w sieci krajowej w ramach monitoringu diagnostycznego – wskaźniki nieorganiczne (na podstawie pomiarów prowadzonych przez PIIG Warszawa).;

11. Zestawienie tabelaryczne danych do klasyfikacji stanu ekologicznego i chemicznego rzek w jcw – ocena za 2015 r. (arkusz STAN_ocena_jcw_2015).

Strony internetowe:

1. <https://www.geoportal.gov.pl/> - Geoportal;
2. <http://miip.geomalopolska.pl/imap/> - Małopolska infrastruktura informacji przestrzennej;
3. <https://geolog.pgi.gov.pl/> - Geoserwis Państwowego Instytutu Geologicznego;
4. <http://geoserwis.gdos.gov.pl/mapy/> - Geoserwis Regionalnej Dyrekcji Ochrony Środowiska;
5. <https://bdl.stat.gov.pl/BDL/start> - dane statystyczne Głównego Urzędu Statystycznego;
6. <https://sip.tuchow.pl> – System Informacji Przestrzennej Gminy Tuchów;
7. <https://www.tuchow.pl/> - strona internetowa gminy Tuchów.

Pozostałe:

1. wnioski instytucji oraz osób fizycznych;
2. mapa zasadnicza w skali 1 do 2000;
3. materiały udostępnione przez Urząd Miejski w Tuchowie.

II. Charakterystyka miejscowego planu zagospodarowania przestrzennego

1. Zawartość

Projekt planu powstał na podstawie ustawy z dnia 27 marca 2003 r. o planowaniu i zagospodarowaniu przestrzennym oraz ustawy z dnia 8 marca 1990 r. o samorządzie gminnym w związku z Uchwałą Nr XXIX/272/2021 Rady Miejskiej w Tuchowie z dnia 24 lutego 2021 r. w sprawie przystąpienia do sporządzenia miejscowego planu zagospodarowania przestrzennego Gminy Tuchów - dla części miasta Tuchowa oraz części miejscowości Siedliska. Projekt planu obejmuje część tekstową, stanowiącą projekt uchwały Rady Miejskiej w Tuchowie oraz część graficzną (sześć załączników graficznych) będącą jej integralną częścią.

2. Cel opracowania

Zgodnie z art. 14 ust. 1 ustawy z dnia 27 marca 2003 r. o planowaniu i zagospodarowaniu przestrzennym, celem miejscowego planu zagospodarowania przestrzennego jest ustalenie przeznaczenia terenów, w tym dla inwestycji celu publicznego, oraz określenie sposobów ich zagospodarowania i zabudowy. Opracowanie planu jest aktem prawa miejscowego, a więc jego zapisy są wiążące dla organów zarządzających gminą i jako takie zobowiązują władze do prowadzenia określonej w nim polityki przestrzennej.

Celem sporządzenia przedmiotowego projektu planu miejscowego jest realizacja założeń określonych w studium uwarunkowań i kierunków zagospodarowania przestrzennego gminy Tuchów przyjętego Uchwałą nr V/42/2007 Rady Miejskiej w Tuchowie z dnia 28 lutego 2007 r., zmienionym Uchwałą nr XXXIII/309/2021 Rady Miejskiej w Tuchowie z dnia 30 czerwca 2021 r.

Prognoza do projektu planu miejscowego nie jest dokumentem, który w sposób ilościowy wykazuje presje i oddziaływania, wynikające z realizacji zapisów planu. Pokazuje ona natomiast ogólny kierunek, w którym mogą zmierzać potencjalne problemy środowiskowe wynikające z realizacji dokumentu. Jest to wynikiem stosunkowo ogólnych danych o przyszłych inwestycjach, szczególnie w odniesieniu do detali technicznych, które mogą mieć istotne znaczenie dla wielkości wywieranych

presji środowiskowych. W prognozie skupiono się, zatem na określeniu jakościowym kierunków przemian oraz poddano charakterystyce cechy poszczególnych oddziaływań.

3. Powiązania z innymi dokumentami

Przedmiotowy miejscowy plan zagospodarowania przestrzennego oraz niniejsza prognoza oddziaływania na środowisko powiązane są z następującymi dokumentami:

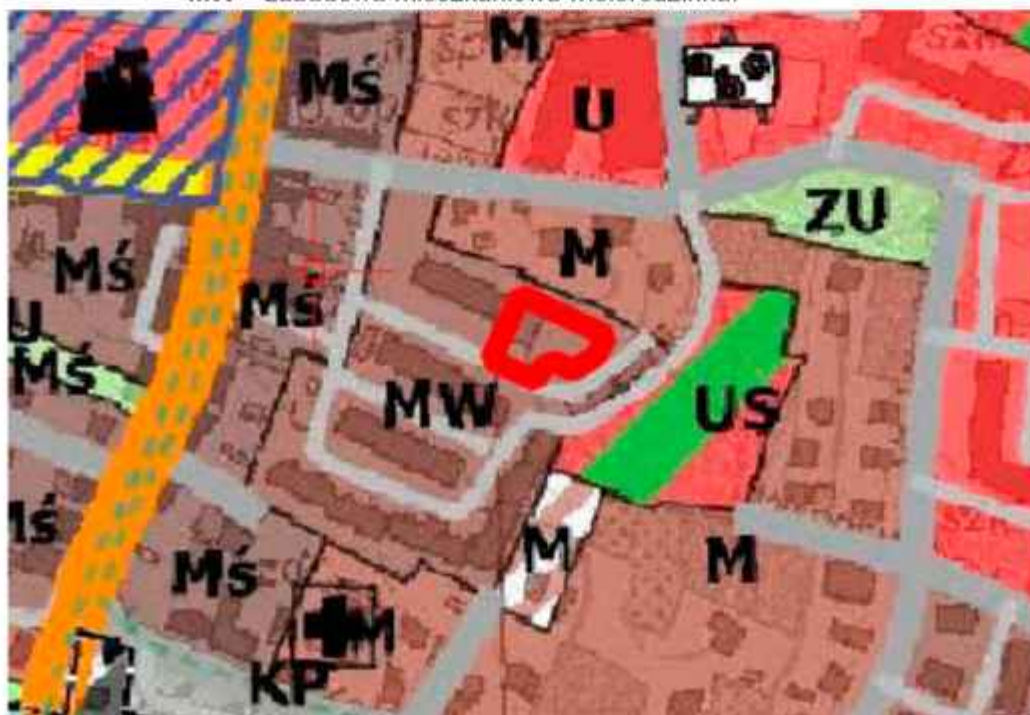
- Programem Ochrony Środowiska Województwa Małopolskiego;
- Studium uwarunkowań i kierunków zagospodarowania przestrzennego gminy Tuchów przyjętego Uchwałą nr V/42/2007 Rady Miejskiej w Tuchowie z dnia 28 lutego 2007 r., zmienionym Uchwałą nr XXXIII/309/2021 Rady Miejskiej w Tuchowie z dnia 30 czerwca 2021 r.
- Zmiana miejscowego planu zagospodarowania przestrzennego Gminy Tuchów, dla miasta Tuchowa – II etap zmiany przyjętego uchwałą Nr XLIII/330/2014 Rady Miejskiej w Tuchowie z dnia 29 stycznia 2014 r.
- Zmiana miejscowego planu zagospodarowania przestrzennego Gminy Tuchów, dla miejscowości: Buchcice, Dąbrówka Tuchowska, Karwodrza, Lubaszowa, Łowczów, Mieszna Opacka, Siedliska, Trzemesna, Zabłędza przyjęta uchwałą Nr XXXII/194/2016 Rady Miejskiej w Tuchowie z dnia 26 października 2016 r.

Zgodnie z art. 15 ust. 1 ustawy z dnia 27 marca 2003 r. o planowaniu i zagospodarowaniu przestrzennym projekt planu jest zgodny z zapisami Studium uwarunkowań i kierunków zagospodarowania przestrzennego gminy Tuchów przyjętego Uchwałą Nr V/42/2007 Rady Miejskiej w Tuchowie z dnia 28 lutego 2007 r. zmienionym Uchwałą nr XXXIII/309/2021 Rady Miejskiej w Tuchowie z dnia 30 czerwca 2021 r. oraz z przepisami odrębnymi, odnoszącymi się do obszarów objętego planem.

Obowiązujące Studium, dla obszarów opracowania położonych w miejscowości Tuchów, ustala następujące przeznaczenia terenów:

a) Pierwszy obszar:

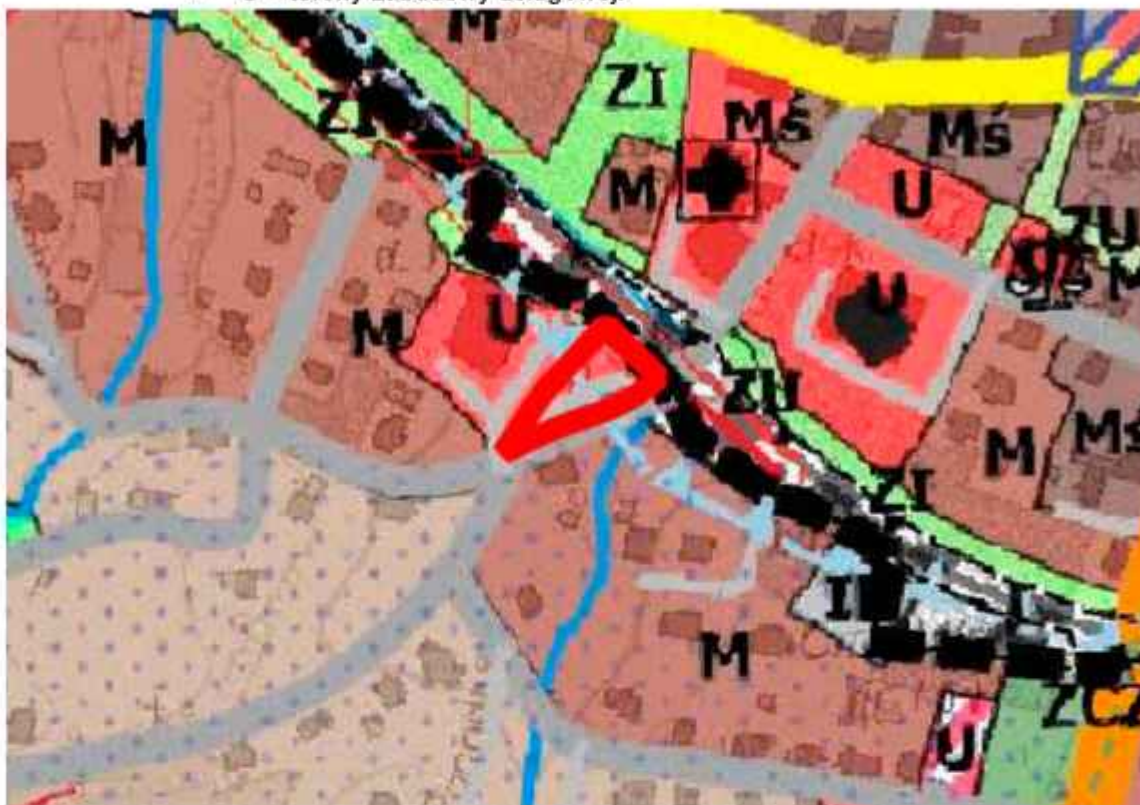
- MW – zabudowa mieszkaniowa wielorodzinna.



Rysunek 1 Wyrys ze Studium uwarunkowań i kierunków zagospodarowania przestrzennego gminy Tuchów przyjętego Uchwałą nr XXXIII/309/2021 Rady Miejskiej w Tuchowie z dnia 30 czerwca 2021 r. (Źródło: Opracowanie własne; źródło mapy: <https://sip.tuchow.pl>)

b) Drugi obszar:

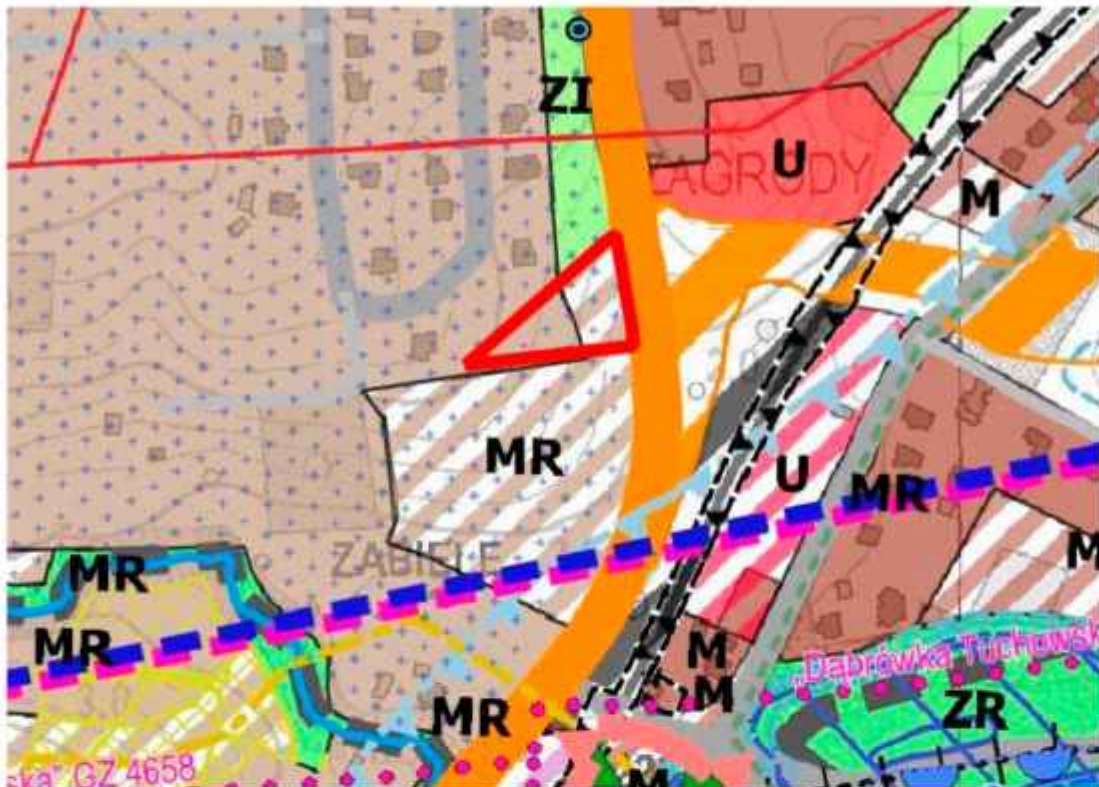
- U – tereny zabudowy usługowej.



Rysunek 2 Wyrys ze Studium uwarunkowań i kierunków zagospodarowania przestrzennego gminy Tuchów przyjętego Uchwałą nr XXXIII/309/2021 Rady Miejskiej w Tuchowie z dnia 30 czerwca 2021 r. (Źródło: Opracowanie własne; źródło mapy: <https://sip.tuchow.pl>)

c) Trzeci obszar:

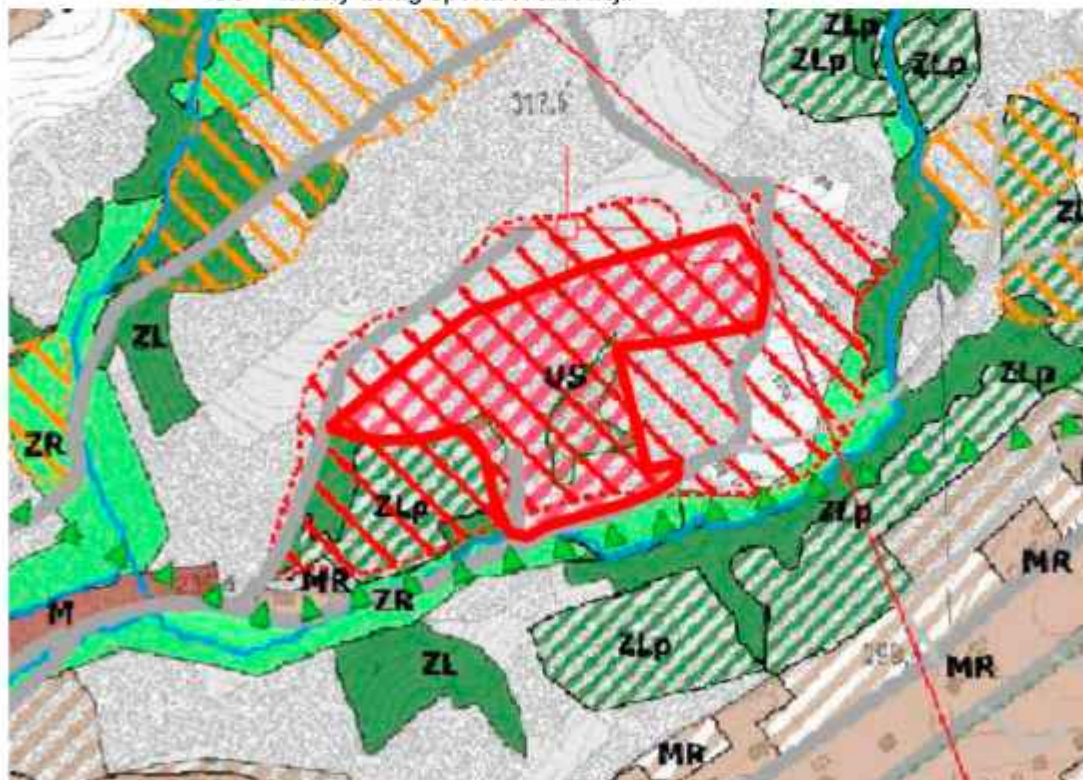
- MR – tereny zachowujące mieszany charakter zabudowy.



Rysunek 3 Wyrys ze Studium uwarunkowań i kierunków zagospodarowania przestrzennego gminy Tuchów przyjętego Uchwałą nr XXXIII/309/2021 Rady Miejskiej w Tuchowie z dnia 30 czerwca 2021 r. (Źródło: Opracowanie własne; źródło mapy: <https://sip.tuchow.pl>)

d) Czwarty obszar:

- US – tereny usług sportu i rekreacji.



Rysunek 4 Wyrys ze Studium uwarunkowań i kierunków zagospodarowania przestrzennego gminy Tuchów przyjętego Uchwałą nr XXXIII/309/2021 Rady Miejskiej w Tuchowie z dnia 30 czerwca 2021 r. (Źródło: Opracowanie własne; źródło mapy: <https://sip.tuchow.pl>)

e) Piąty obszar:

- U – tereny zabudowy usługowej;
- US – tereny usług sportu i rekreacji;
- PU – tereny produkcyjno – usługowe;
- ZR – tereny rolnicze w obniżeniach dolinnych;
- IE – tereny infrastruktury technicznej elektroenergetycznej.

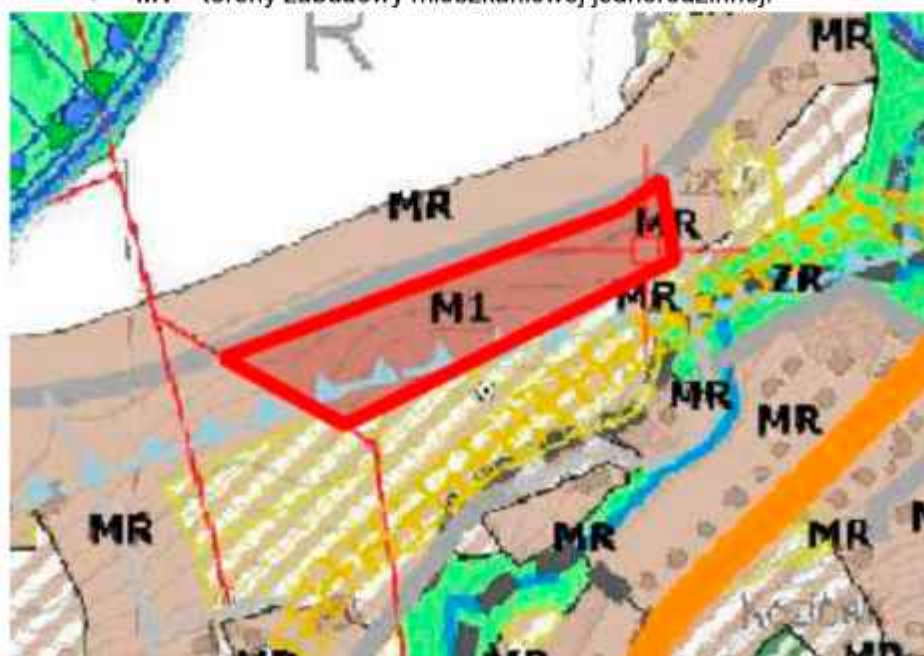


Rysunek 5 Wyrys ze Studium uwarunkowań i kierunków zagospodarowania przestrzennego gminy Tuchów przyjętego Uchwałą nr XXXIII/309/2021 Rady Miejskiej w Tuchowie z dnia 30 czerwca 2021 r. (Źródło: Opracowanie własne; źródło mapy: <https://sip.tuchow.pl>)

Obowiązujące Studium, dla obszaru opracowania położonego w miejscowości Siedliska, ustala następujące przeznaczenia terenów:

a) Szósty obszar:

- M1 – tereny zabudowy mieszkaniowej jednorodzinnej.



Rysunek 6 Wyrys ze Studium uwarunkowań i kierunków zagospodarowania przestrzennego gminy Tuchów przyjętego Uchwałą nr XXXIII/309/2021 Rady Miejskiej w Tuchowie z dnia 30 czerwca 2021 r. (Źródło: Opracowanie własne; źródło mapy: <https://sip.tuchow.pl>)

Ponadto dla obszarów opracowania obecnie obowiązuje zmiana miejscowego planu zagospodarowania przestrzennego Gminy Tuchów, dla miasta Tuchowa – II etap zmiany przyjętego uchwałą Nr XLIII/330/2014 Rady Miejskiej w Tuchowie z dnia 29 stycznia 2014 r. oraz zmiana miejscowego planu zagospodarowania przestrzennego Gminy Tuchów, dla miejscowości: Buchcice, Dąbrówka Tuchowska, Karwodrza, Lubaszowa, Łowczów, Mieszna Opacka, Siedliska, Trzemesna, Zabłędza przyjęta uchwałą Nr XXXII/194/2016 Rady Miejskiej w Tuchowie z dnia 26 października 2016 r.

Obecnie obowiązujące plany miejscowe dla obszarów położonych w miejscowości Tuchów ustalają następujące przeznaczenia terenów:

a) Pierwszy obszar:

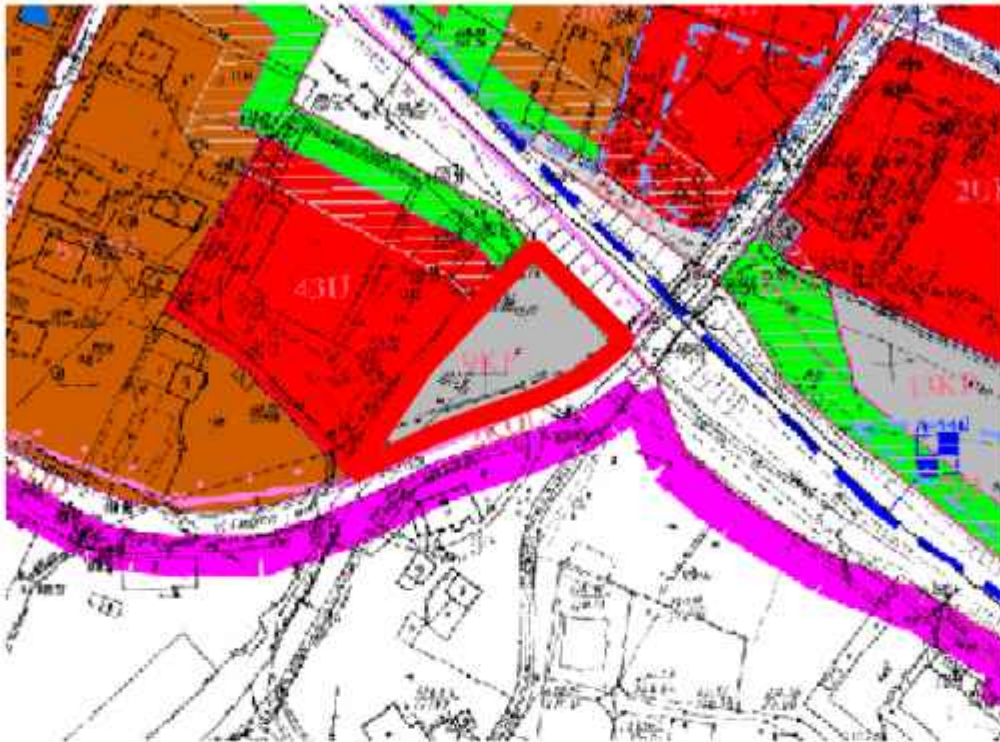
- **2MW** – zabudowa mieszkaniowa wielorodzinna;
- **1C** – tereny infrastruktury technicznej – ciepłownictwo.



Rysunek 7 Wyrys ze zmiany miejscowego planu zagospodarowania przestrzennego gminy Tuchów, dla miasta Tuchowa – II etap zmiany przyjętego uchwałą Nr XLIII/330/2014 Rady Miejskiej w Tuchowie z dnia 29 stycznia 2014 r. (Źródło: Opracowanie własne; źródło mapy: <https://sip.tuchow.pl>)

b) Drugi obszar:

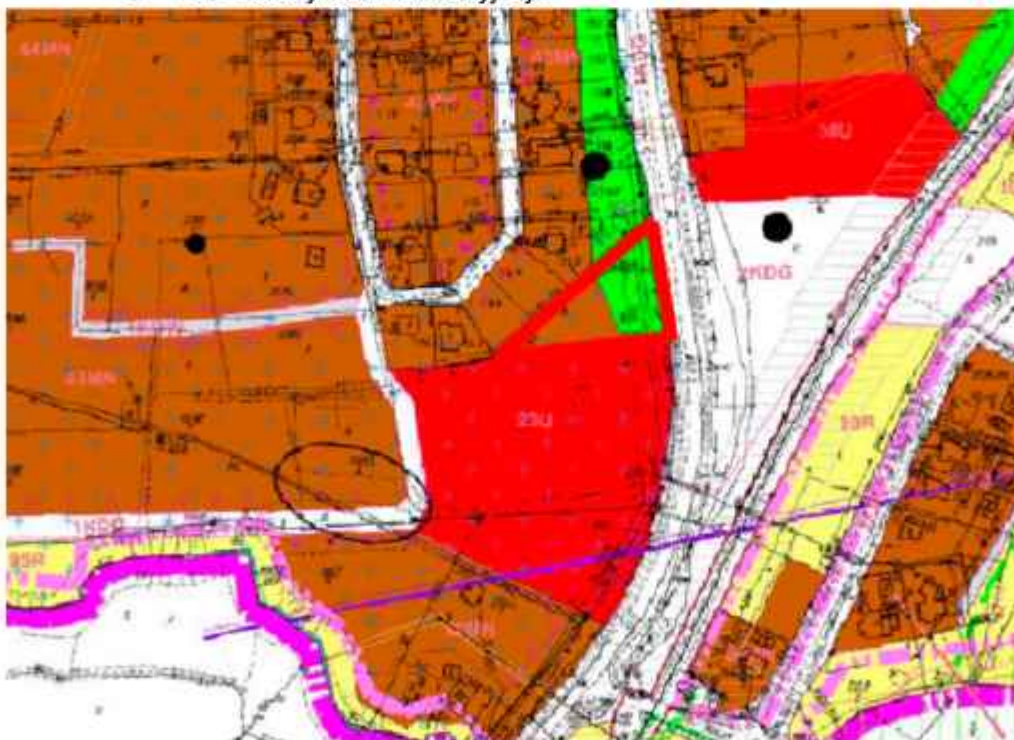
- **9KP** – tereny obsługi urządzeń komunikacji samochodowej – miejsca postojowe.



Rysunek 8 Wyrys ze zmiany miejscowego planu zagospodarowania przestrzennego gminy Tuchów, dla miasta Tuchowa – II etap zmiany przyjętego uchwałą Nr XLIII/330/2014 Rady Miejskiej w Tuchowie z dnia 29 stycznia 2014 r. (Źródło: Opracowanie własne; źródło mapy: <https://sip.tuchow.pl>)

c) Trzeci obszar:

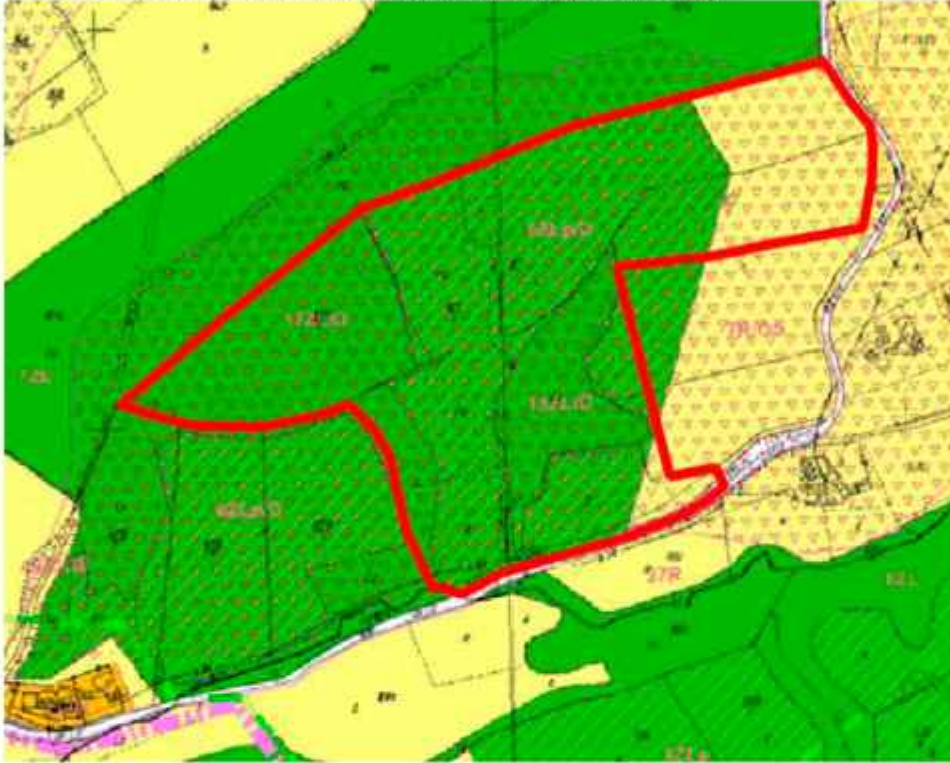
- 43MN – tereny zabudowy mieszkaniowej jednorodzinnej;
- 1ZI – tereny zieleni izolacyjnej.



Rysunek 9 Wyrys ze zmiany miejscowego planu zagospodarowania przestrzennego gminy Tuchów, dla miasta Tuchowa – II etap zmiany przyjętego uchwałą Nr XLIII/330/2014 Rady Miejskiej w Tuchowie z dnia 29 stycznia 2014 r. (Źródło: Opracowanie własne; źródło mapy: <https://sip.tuchow.pl>)

d) Czwarty obszar:

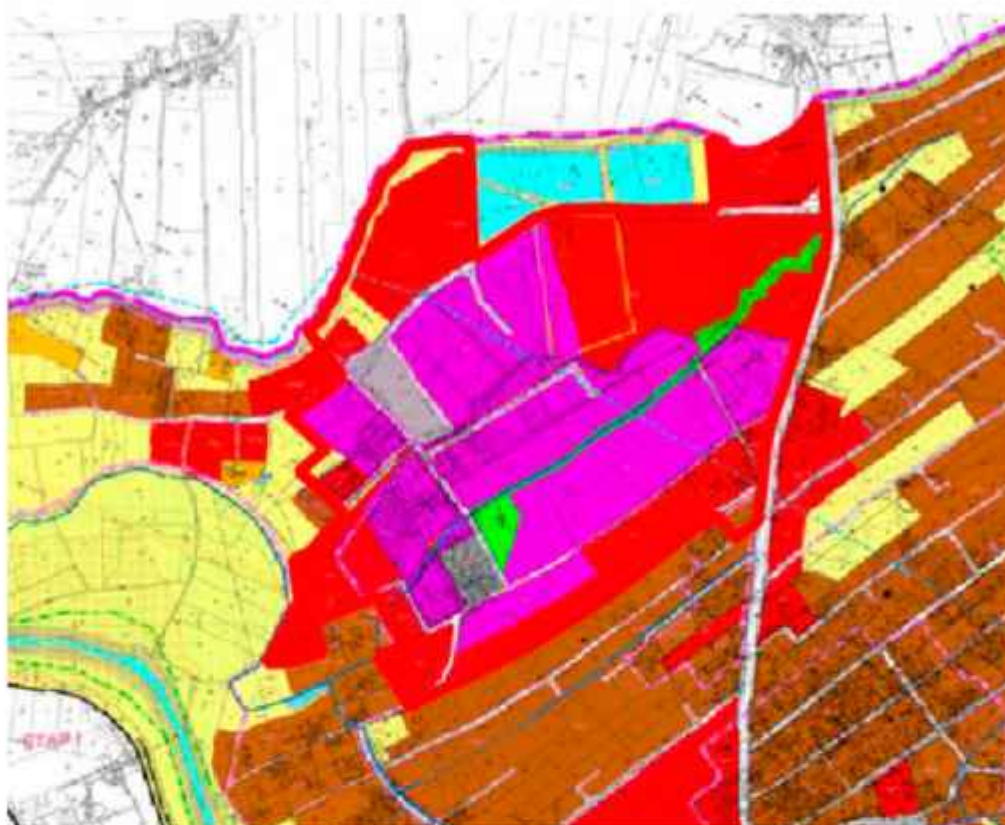
- **7RO/S** – tereny rolnicze, na terenach osuwisk aktywnych ciągłych, aktywnych okresowych i nieaktywnych;
- **17ZL/O, 18ZL/O** – tereny lasów, na terenach osuwisk aktywnych ciągłych, aktywnych okresowych i nieaktywnych;
- **5ZLp/o, 6ZLp/O** – dolesienia na terenach osuwisk aktywnych ciągłych, aktywnych okresowych i nieaktywnych;
- **1KDD** – teren dróg publicznych klasy dojazdowej.



Rysunek 10 Wrys z zmiany miejscowego planu zagospodarowania przestrzennego gminy Tuchów, dla miasta Tuchowa – II etap zmiany przyjętego uchwałą Nr XLIII/330/2014 Rady Miejskiej w Tuchowie z dnia 29 stycznia 2014 r. (Źródło: Opracowanie własne, źródło mapy: <https://sip.tuchow.pl>)

e) Piąty obszar:

- **4UMN** – tereny zabudowy usługowej i zabudowy mieszkaniowej jednorodzinnej;
- **1U, 2U, 9U, 10U, 11U, 12U, 13U, 14U, 15U** – tereny zabudowy usługowej;
- **1US** – tereny usług sportu i rekreacji;
- **1U/US** – tereny zabudowy usługowej i tereny usług sportu;
- **1U/P** – tereny obiektów usługowych i produkcyjnych, składów i magazynów;
- **10U/KP** – tereny zabudowy usługowej i tereny obsługi urządzeń komunikacji samochodowej – miejsca postojowe;
- **1R** – tereny rolnicze i zadrzewień śródpolnych;
- **1P, 2P, 3P, 4P, 5P, 6P, 7P, 8P** – tereny obiektów produkcyjnych, składów i magazynów;
- **4ZN** – tereny zieleni niskiej;
- **5KP** – tereny obsługi urządzeń komunikacji samochodowej – miejsca postojowe;
- **1E** – tereny infrastruktury technicznej i elektroenergetyka;
- **1KDD** – teren dróg publicznych klasy dojazdowej;
- **1KDW** – teren dróg wewnętrznych.



Rysunek 11 Wrys z zmiany miejscowego planu zagospodarowania przestrzennego gminy Tuchów, dla miasta Tuchowa – II etap zmiany przyjętego uchwałą Nr XLIII/330/2014 Rady Miejskiej w Tuchowie z dnia 29 stycznia 2014 r. (Źródło: Opracowanie własne; źródło mapy: <https://sip.tuchow.pl>)

Obecnie obowiązujące plany miejscowe dla obszaru położonego w miejscowości Siedliska ustalają następujące przeznaczenia terenów:

a) zósty obszar:

- **S.48MN** - tereny zabudowy mieszkaniowej jednorodzinnej;
- **S.36KDD** - teren dróg publicznych klasy dojazdowej.



Rysunek 12 Wyrys ze Zmiany miejscowego planu zagospodarowania przestrzennego Gminy Tuchów, dla miejscowości: Buchcice, Dąbrówka Tuchowska, Karwodrza, Lubaszowa, Łowczów, Mieszna Opącka, Siedliska, Trzemesna, Zabłędza przyjęta uchwałą Nr XXXIII/194/2016 Rady Miejskiej w Tuchowie z dnia 26 października 2016 r. (Źródło: Opracowanie własne; źródło mapy: <https://sip.tuchow.pl>)

III. Opis, analiza i ocena stanu środowiska

1. Obecny stan środowiska

1.1. Położenie i zagospodarowanie terenu

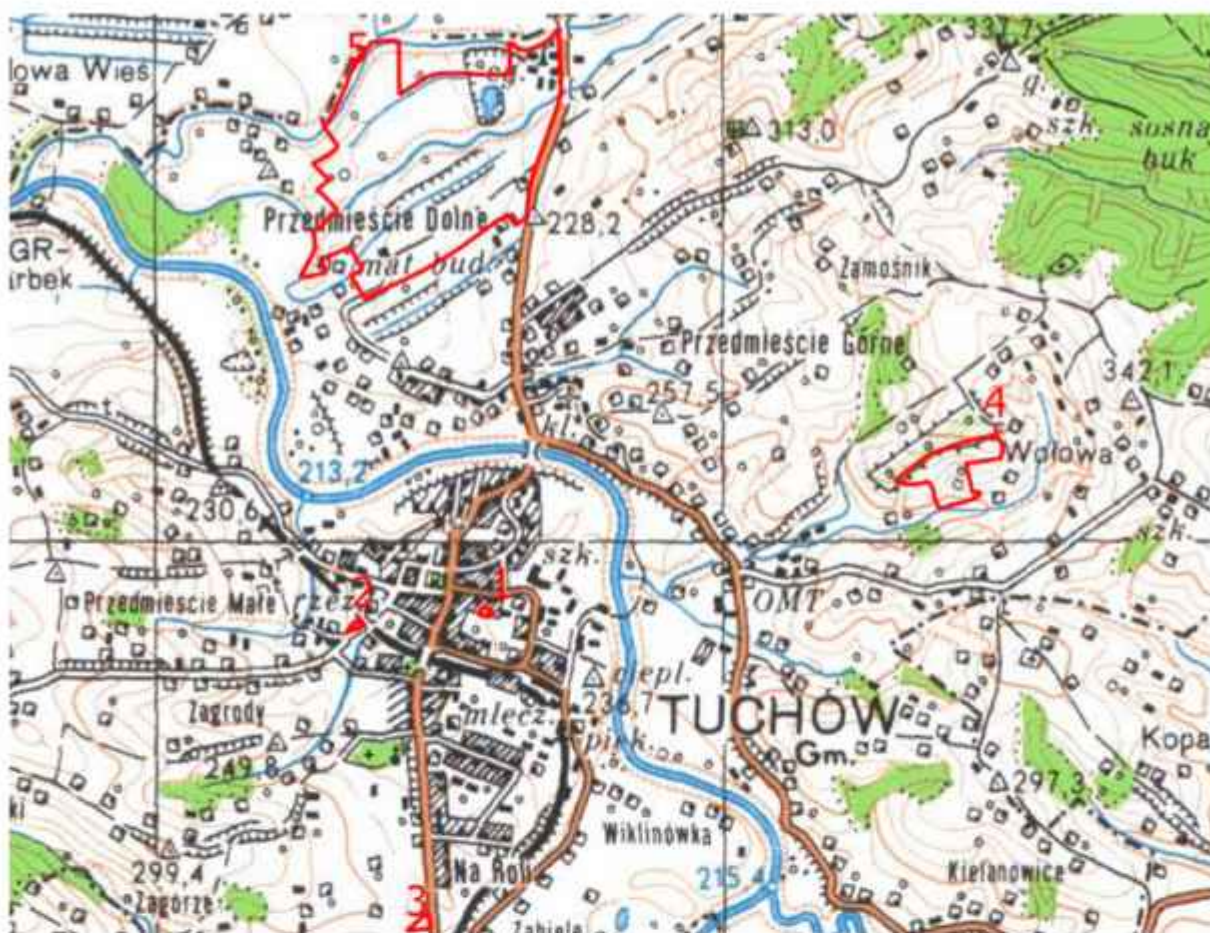
Gmina miejsko-wiejska Tuchów znajduje się we wschodniej części województwa małopolskiego, w powiecie tarnowskim. Zajmują powierzchnię ok. 99,9 km² i jest zamieszkiwana przez 17 916 osób (dane za 2019 rok).

Projektem planu objętych jest 6 niestykających się ze sobą obszarów. Obszary nr 1-5 położone są w poszczególnych częściach miasta Tuchowa, obszar nr 6 w południowo-wschodniej części miejscowości Siedliska. Ich łączna powierzchnia wynosi **58,2475 ha**, co stanowi 0,6% ogólnej powierzchni gminy.

Obszary ponumerowano zgodnie z załącznikami graficznymi do uchwały Nr XXIX/272/2021 Rady Miejskiej w Tuchowie z dnia 24 lutego 2021 r. w sprawie przystąpienia do sporządzenia miejscowego planu zagospodarowania przestrzennego Gminy Tuchów - dla części miasta Tuchowa oraz części miejscowości Siedliska.

Według regionalizacji fizyczno-geograficznej J. Kondrackiego (2002) tereny objęte ustaleniami planu znajduje się w zasięgu:

- megaregionu – Region Karpacki (5);
- prowincji – Karpaty Zachodnie z Podkarpaciem Zachodnim i Północnym (51);
- podprowincji – Zewnętrzne Karpaty Zachodnie (513);
- makroregionu – Pogórze Środkowobeskidzkie (513.6);
- mezoregionu – Pogórze Ciężkowickie (513.62).



Rysunek 13 Położenie obszarów nr 1-5 w poszczególnych częściach miasta Tuchowa na mapie topograficznej przedstawiającej fragment gminy Tuchów (Źródło: Opracowanie własne; źródło mapy: geoportal.gov.pl)

Obszary opracowania położone w poszczególnych częściach miasta Tuchowa:

a) Pierwszy obszar:

Obszar położony jest w centralnej części miasta Tuchów. Zajmują powierzchnię **0,1009 ha**. Obszar opracowania obejmuje teren ciepłowni. Przy zachodniej granicy obszaru opracowania występują również zabudowa mieszkaniowa wielorodzinna. Obszar opracowania oddalony jest o około 200 m od centrum miasta Tuchowa oraz o około 17 km od centrum Tarnowa.

b) Drugi obszar:

Obszar położony jest w centralnej części miasta Tuchów. Zajmują powierzchnię **0,1338 ha**. Obszar opracowania jest niezagospodarowany. Przez obszar opracowania przebiega granica głównego zbiornika wód podziemnych Nr 434 „Dolina Rzeki Biała Tarnowska”. Od północno-zachodu obszar graniczy z terenami transportu kolejowego. Obszar opracowania oddalony jest o około 300 m od centrum miasta Tuchowa oraz o około 17 km od centrum Tarnowa.

c) Trzeci obszar:

Obszar położony jest w południowej części miasta Tuchów. Zajmują powierzchnię **0,2600 ha**. Obszar opracowania jest niezagospodarowany. Na obszarze tym znajdują się również niewielkie fragmenty zadrzewień. Od zachodniej strony obszar graniczy z drogą wojewódzką nr 977. Obszar opracowania oddalony jest o około 1,3 km od centrum miasta Tuchowa oraz o około 18 km od centrum Tarnowa.

d) Czwarty obszar:

Obszar położony jest w północno-zachodniej części miasta Tuchów. Zajmują powierzchnię **4,4291 ha**. Obszar opracowania jest niezagospodarowany i w większości pokryty lasami. Opracowywany obszar w większości wchodzi w granice osuwisk aktywnie ciągłych. Obszar opracowania oddalony jest o około 2,5 km od centrum miasta Tuchowa oraz o około 18 km od centrum Tarnowa.

e) Piąty obszar:

Obszar położony jest w północnej części miasta Tuchów. Zajmują powierzchnię **51,7126 ha**. Obszary opracowania stanowią w większości tereny zabudowy usługowej i obiektów produkcyjnych, składów i magazynów. Na obszarze tym znajdują się również niewielkie fragmenty zadrzewień. Obszar znajduje się w granicach szczególnego zagrożenia powodzią. Przez obszar przebiegają napowietrzne linie elektroenergetyczne średniego i wysokiego napięcia. Poza tym przy południowej granicy obszaru przebiega korytarz ekologiczny. Obszar opracowania oddalony jest o około 1,6 km od centrum miasta Tuchowa oraz o około 16 km od centrum Tarnowa.



Rysunek 14 Położenie obszaru 6 w części miejscowości Siedliska na mapie topograficznej przedstawiającej fragment gminy Tuchów (Źródło: Opracowanie własne; źródło mapy: geoportal.gov.pl)

Obszary opracowania położone w części miejscowości Siedliska:

a) Szósty obszar:

Obszar położony jest w zachodniej części miejscowości Siedliska. Zajmują powierzchnię **1,6111 ha**. Obszar opracowania jest niezagospodarowany z niewielkimi fragmentami zadrzewionymi. Od południowego-zachodu obszar graniczy ze strefą kontrolowaną od gazociągów wysokiego ciśnienia. Po południowo-wschodniej granicy przebiega napowietrzna linia elektroenergetyczna średniego napięcia. Obszar opracowania oddalony jest o około 5 km od centrum miasta Tuchowa oraz o około 22 km od centrum Tarnowa.

1.2. Krajobraz

Krajobraz obszaru opracowania charakteryzuje się dużym udziałem terenów niezagospodarowanych. W tej chwili jedynie obszar nr 1 posiada zabudowę mieszkaniową wielorodzinną. Poza tym na obszarze nr 5 jest wiele niewykorzystanych terenów, które wchodzą w skład terenów zabudowy usługowej oraz terenów zabudowy usługowej i obiektów produkcyjnych, składów i magazynów.



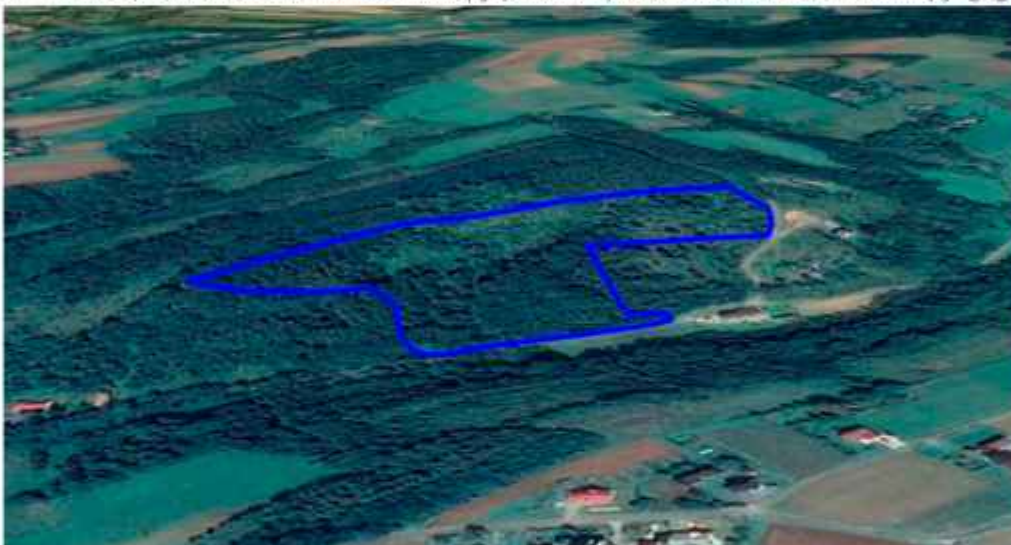
Rysunek 15 Położenie obszaru 1 na tle ortofotomapy (Źródło: Opracowanie własne, źródło mapy: google earth)



Rysunek 16. Położenie obszaru 2 na tle ortofotomapy (Źródło: Opracowanie własne; źródło mapy: gogle earth)



Rysunek 17. Położenie obszaru 3 na tle ortofotomapy (Źródło: Opracowanie własne; źródło mapy: gogle earth)



Rysunek 18. Położenie obszaru 4 na tle ortofotomapy (Źródło: Opracowanie własne; źródło mapy: gogle earth)



Rysunek 19. Położenie obszaru 5 na tle ortofotomapy (Źródło: Opracowanie własne; źródło mapy: gogle earth)



Rysunek 20 Położenie obszaru 6 na tle ortofotomapy (Źródło: Opracowanie własne, źródło mapy: google earth)

1.3. Rzeźba terenu



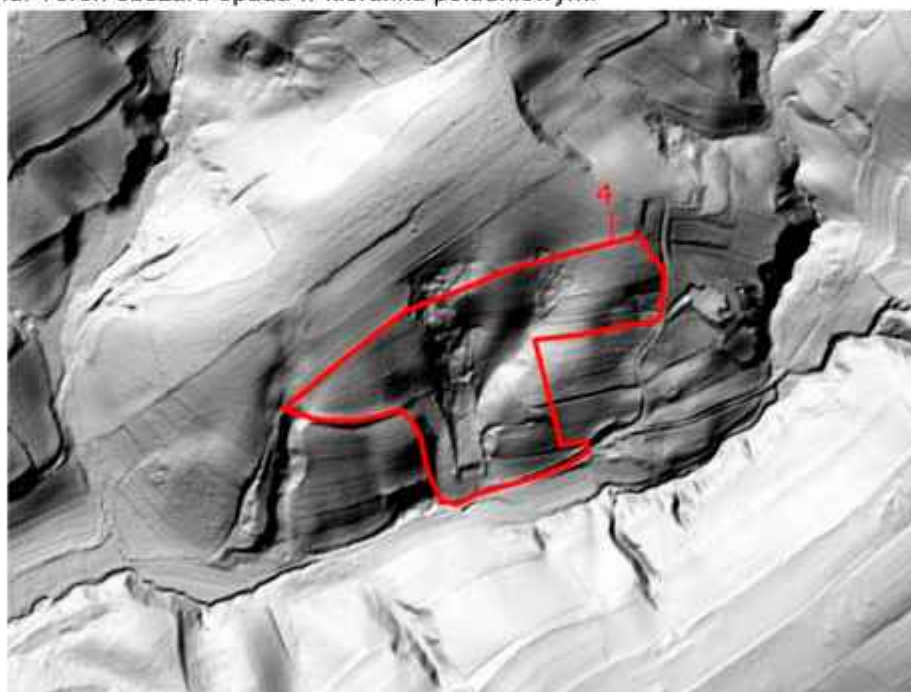
Rysunek 21 Obszar nr 1-2 objęty ustaleniami planu miejscowego na tle rzeźby terenu, zobrażowanej przy pomocy cieniowania w siatce 1m x 1m. (Źródło: opracowanie własne, źródło mapy: geoportal.gov.pl)

Obszary nr 1 i 2 objęte opracowaniem planu miejscowego nie odznaczają się bardzo urozmaiconą rzeźbą terenu. Obszar opracowania jest równinny, z niewielkimi różnicami wysokości terenu.



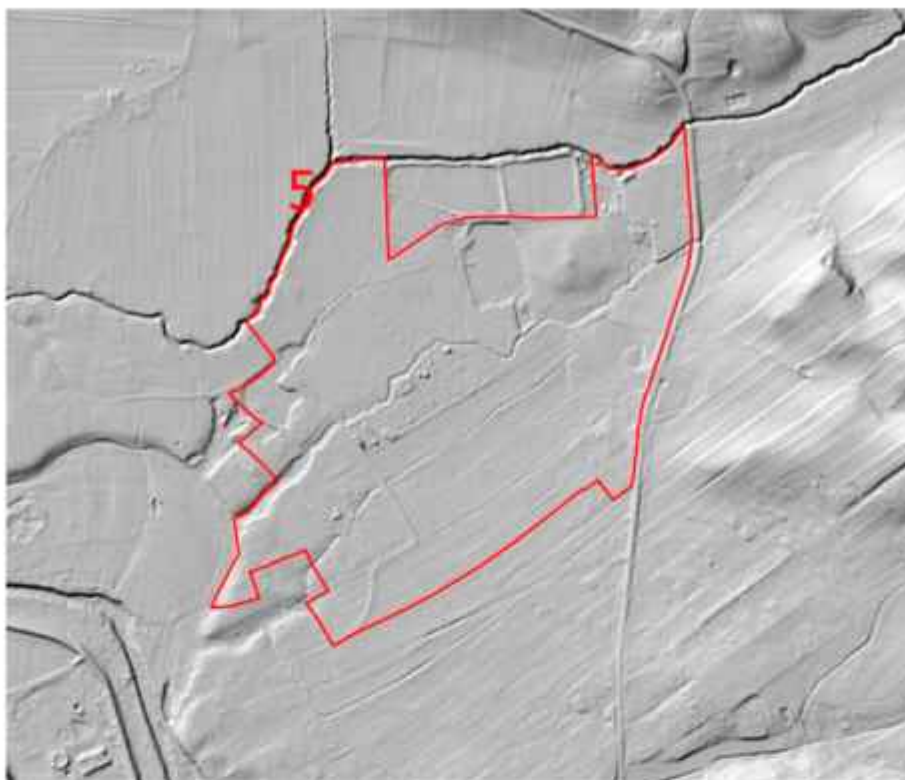
Rysunek 22 Obszar nr 3 objęty ustaleniami planu miejscowego na tle rzeźby terenu, zobrazowanej przy pomocy cieniowania w siatce 1m x 1m. (Źródło: opracowanie własne, źródło mapy: geoportal.gov.pl)

Obszar nr 3 objęty opracowaniem planu miejscowego nie odznacza się bardzo urozmaiconą rzeźbą terenu. Teren obszaru opada w kierunku południowym.



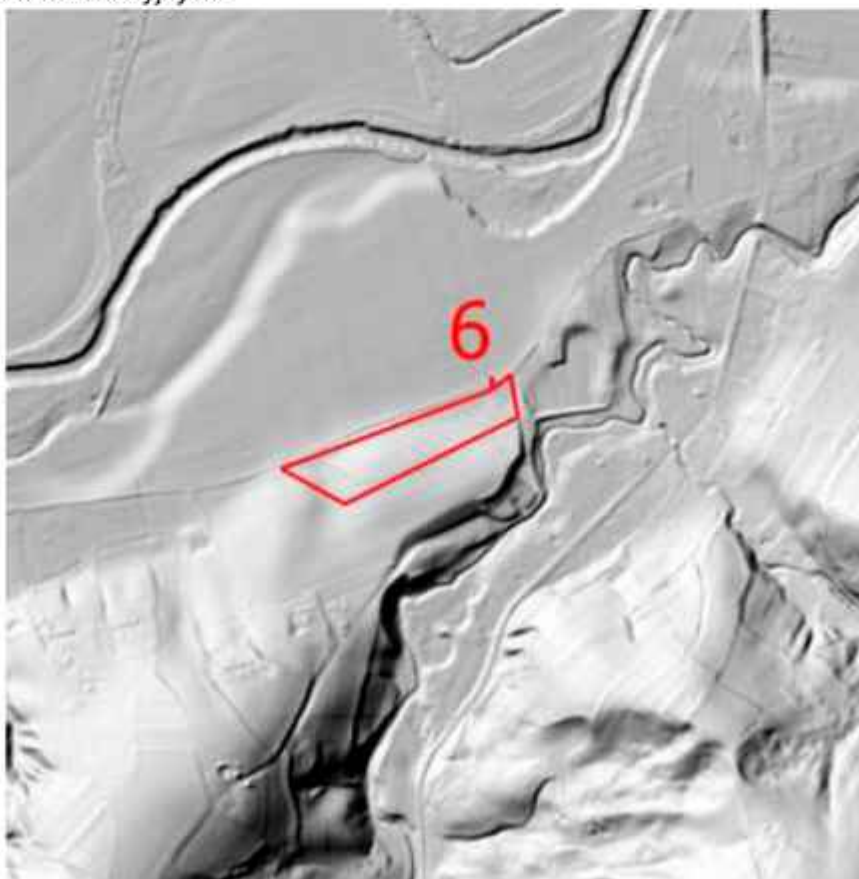
Rysunek 23 Obszar nr 4 objęty ustaleniami planu miejscowego na tle rzeźby terenu, zobrazowanej przy pomocy cieniowania w siatce 1m x 1m. (Źródło: opracowanie własne, źródło mapy: geoportal.gov.pl)

Obszar nr 4 objęty opracowaniem planu miejscowego odznacza się bardzo urozmaiconą rzeźbą terenu. Teren obszaru zlokalizowany jest na wzgórzu i opada do środka obszaru oraz w kierunku południowym.



Rysunek 24 Obszar nr 5 objęty ustaleniami planu miejscowego na tle rzeźby terenu, zobrazonej przy pomocy cieniowania w siatce 1m x 1m. (Źródło: opracowanie własne, źródło mapy: geoportal.gov.pl)

Obszar nr 5 objęty opracowaniem planu miejscowego nie odznacza się bardzo urozmaiconą rzeźbą terenu. Obszar opracowania jest równinny, z niewielkimi różnicami wysokości terenu, za wyjątkiem rowów melioracyjnych.



Rysunek 25 Obszar nr 6 objęty ustaleniami planu miejscowego na tle rzeźby terenu, zobrazowanej przy pomocy cieniowania w siatce 1m x 1m. (Źródło: opracowanie własne, źródło mapy: geoportal.gov.pl)

Obszar nr 6 objęty opracowaniem planu miejscowego nie odznacza się bardzo urozmaiconą rzeźbą terenu. Teren obszaru opada w kierunku północnym.

1.4. Budowa geologiczna

Zgodnie z informacjami udostępnionymi przez Państwowy Instytut Geologiczny obszary opracowania położone są na obszarze Karpat Zewnętrznych. Podłoże skalne gminy Tuchów zbudowane jest z pakietów piaskowców, zlepieńców i łupków leżących naprzemianlegle do siebie. Przecięte przez współczesną rzeźbę warstwy podłoża przebiegają równoleżnikowo zapadając się w głąb w kierunku południowym pod kątem 20-40°, lub są położone niemal poziomo. Tworzą one szereg drobnych fałdów (często złuskowanych lub obalonych). Ich zróżnicowana odporność na erozję zdecydowała o charakterystycznych rysach reliefu.

1.5. Surowce mineralne

Zgodnie z informacjami udostępnionymi przez Państwowy Instytut Geologiczny w północnej części obszaru 5 objętego opracowaniem znajduje się udokumentowane złożo surowców ilastych ceramiki budowlanej, w obszarze górniczych: „Tuchów” (IB 3247).

1.6. Wody powierzchniowe

Wszystkie obszary objęte opracowaniem znajduje się w zasięgu Dorzecza Wisły PL2000, w regionie wodnym Górnej Wisły o kodzie PL2000GW. Obszary opracowania leżą w zlewni rzeki Biała (zwana także Biała Dunajcowa i Biała Tarnowska), będącej prawym dopływem Dunajca.

Na obszarze 5 część północnej granicy opracowania leży przy strumieniu „Karwodrzanka”, który jest dopływem do rzeki Biała. Strumień należy do Jednolitej Części Wód Powierzchniowych: **RW2000122148729 – „Karwodrzanka”**. Poza tym jedynie obszar nr 3 i 5 został w części zmeliorowany.

1.7. Jakość wód powierzchniowych

Obowiązek badania i oceny, jakości wód powierzchniowych w ramach państwowego monitoringu środowiska wynika z art. 349 a ust. 2 ustawy z dnia 20 lipca 2017 r. Prawo wodne. Głównym celem oceny jest dostarczenie wiedzy o stanie ekologicznym (lub potencjale ekologicznym) i stanie chemicznym rzek Polski, niezbędnej do gospodarowania wodami w dorzeczach, w tym do ich ochrony przed eutrofizacją i zanieczyszczeniami antropogenicznymi. Monitoring realizowany jest w oparciu o wyznaczone tzw. jednolite części wód (JCW), które należy rozumieć, jako oddzielne i znaczące elementy wód powierzchniowych, stanowiące podstawową jednostkę gospodarowania wodami. Od 2007 roku są prowadzone trzy rodzaje monitoringu wód powierzchniowych: diagnostyczny, operacyjny i badawczy.

Jednolita Część Wód Powierzchniowych rzecznych o kodzie RW2000122148729 – „Karwodrzanka” była ostatnio oceniana za lata 2010-2012. Stan ekologiczny przedmiotowej JCWP rzecznych został oceniony, jako co najmniej dobry, natomiast stan chemiczny oraz stan wód w ww. JCWP oceniono, jako dobry.

1.8. Wody podziemne

Obszary opracowania znajdują się w zasięgu **Jednolitej Części Wód Podziemnych nr 150** o numerze identyfikatora UE: PLGW2000150. JCWPd nr 150 zajmuje powierzchnię 2042,3 km².

Wody podziemne zasilane są głównie poprzez bezpośrednią infiltrację opadów atmosferycznych, a także w niewielkim stopniu poprzez infiltrację wód powierzchniowych oraz dopływ z podłoża. Przepływ wód podziemnych odbywa się w kierunku dolin rzecznych, które stanowią bazę drenażu. Naturalnymi strefami drenażu wewnątrz JCWPd są rzeki i cieki powierzchniowe z tym, że dla głębiej położonych warstw wodonośnych jest to głównie rzeka Dunajec. Funkcję drenażu pełnią także ujęcia wód podziemnych (studnie wiercone i kopane, źródła). Kierunki krążenia wód podziemnych są często skomplikowane ze względu na wykształcenie litologiczne i tectonikę utworów fliszu karpackiego. Generalnie jednak wody wszystkich pięt/poziomów wodonośnych przepływają w kierunku naturalnych stref drenażu. Oddziaływanie ujęć zaburza ten kierunek tylko lokalnie na niewielkich obszarach.

Obszary nr 1, 5, 6 znajdują się w całości w zasięgu udokumentowanego **Głównego Zbiornika Wód Podziemnych nr 434 „Doli na rzeki Biała Tarnowska”**. Poza tym przez obszar nr 2 przechodzi granica tego zbiornika. Zajmuje on łączną powierzchnię 44,4 km².

1.9. Jakość wód podziemnych

Ocenę stanu chemicznego w JCWPd nr PLGW2000150 dokonano w oparciu o obowiązujące rozporządzenie Ministra Środowiska z dnia 21 grudnia 2015 r. w sprawie kryteriów i sposobu oceny stanu jednolitych części wód podziemnych. Rozporządzenie określa kryteria i sposób oceny jednolitych części wód podziemnych, w tym:

- klasyfikację elementów fizykochemicznych;
- definicje klasyfikacji stanu ilościowego wód podziemnych oraz ich stanu chemicznego;
- sposób interpretacji wyników badań elementów fizykochemicznych i ilościowych;
- sposób prezentacji ich stanu;
- częstotliwość dokonywania oceny ich stanu;
- wartości progowe będące normami jakości środowiska wyrażonymi, jako stężenie danej substancji zanieczyszczającej, grupy tych substancji lub substancji wyrażonej, jako wskaźnik, które nie powinno być przekroczone z uwagi na ochronę środowiska oraz zdrowie ludzi, zwane „wartościami progowymi”.

W roku 2016 w ramach monitoringu jakości wód podziemnych, w województwie małopolskim przeprowadzono badania stanów wód w JCWPd nr 150, w zasięgu, której leżą obszary opracowania. Najbliższe obszarów opracowania znajdował się punkt pomiarowy monitoringu stanu chemicznego nr 2004, zlokalizowany w miejscowości Zawada. W punkcie tym, jakość wód została przyporządkowana do IV klasy.

1.10. Gleby

W zasięgu granic obszaru:

- a) 1 występują jedynie grunty rolne w postaci pastwisk trwałych - III klasy bonitacyjnej oraz w postaci łąki - III klasy bonitacyjnej;
- b) 2 występują jedynie grunty rolne w postaci łąki - III klasy bonitacyjnej;
- c) 3 występują jedynie grunty rolne w postaci gruntów ornyc IIIb klasy bonitacyjnej;
- d) 4 występują grunty rolne w postaci gruntów ornyc – IVa, IVb, V klasy bonitacyjnej, grunty rolne w postaci pastwisk stałych – IV i VI klasy bonitacyjnej oraz grunty leśne – IV klasy bonitacyjnej;
- e) 5 występują grunty rolne w postaci gruntów ornyc – II, IIIa, IIIb i IVa klasy bonitacyjnej, grunty rolne w postaci pastwisk stałych – III i V klasy bonitacyjnej, grunty rolne w

- postaci łąki – IV i V klasy bonitacyjnej oraz grunty zadrzewione i zakrzewione – IV, V i VI klasy bonitacyjnej;
- f) 6 występują jedynie grunty rolne w postaci gruntów ornycy – IVa klasy bonitacyjnej.

1.11. Warunki klimatyczne

Warunki klimatyczne regionu określane charakterystycznymi parametrami w tym: temperaturą, opadami atmosferycznymi, prędkością i kierunkiem wiatru wykazują duże zróżnicowanie. Różnice te wynikają przede wszystkim z wysokości nad poziomem morza i morfologii terenu, wpływając na odrębność klimatu lokalnego.

Obszary opracowania znajdują się w obszarze karpackiej dzielnicy klimatycznej, w piętrze klimatycznym umiarkowanie ciepłym. Ze względu na położenie we wklęsłej formie terenu o dużych rozmiarach (dolina Białej Tarnowskiej), warunki klimatyczne w rejonie miasta wykazują cechy charakterystyczne dla klimatu dolin i kotlin.

Klimat obszarów opracowania charakteryzuje się średnią roczną temperaturą ok. 8°C. Najniższe temperatury odnotowywane są w styczniu średnia temperatura wynosi ok. (-4) °C, najwyższa średnia temperatura występuje w lipcu ok. 19°C.

Przeważają wiatry z zachodu i północnego zachodu, jednak charakterystycznym zjawiskiem jest znaczna częstotliwość zimą wiatrów południowych i południowo-zachodnich, za czym idzie wzrost temperatury. Cisze atmosferyczne występują najczęściej w miesiącach letnich i wczesnojesiennych. Na przestrzeni roku występują różnice w prędkościach wiatru. Zimą odnotowywane są najwyższe prędkości (3-4 m/s), niższe wiosną i jesienią (2-3 m/s), latem natomiast występują najniższe wartości (około 2 m/s). Średni okres wegetacji trwa od 210 do 220 dni. Średnia roczna suma opadów wynosi 700-900 mm.

Klimat kształtowany jest także przez lokalne czynniki. Urozmaicona rzeźba terenu (rozczłonkowanie pogórza dolinami rzek i obniżeniami, spłaszczenia grzbietowe), ekspozycja wzgórz oraz szata roślinna (w tym duże powierzchnie leśne) warunkują zróżnicowanie elementów klimatu.

1.12. Jakość powietrza atmosferycznego

Na obszarach opracowania głównym źródłem mogącym emitować zanieczyszczenia do atmosfery są terenów zabudowy usługowej i obiektów produkcyjnych, składów i magazynów, zlokalizowane na obszarze nr 5 opracowania. Zakłady produkcyjne i usługowe emitują tlenki węgla, azotu, siarki, węglowodory i pyły z metalami ciężkimi.

Poza tym wpływ, na jakość powietrza atmosferycznego na obszarze opracowania mogą mieć, przede wszystkim zabudowania znajdujące się w sąsiedztwie oraz położone z dala od obszaru opracowania. Należą do nich paleniska domowe i małe kotłownie emitują tlenki węgla, siarki i pyły. Uciążliwość tej emisji odczuwalna jest szczególnie w rejonach gęstej zabudowy w okresach grzewczych. Mała wysokość emitorów uniemożliwia rozproszenie zanieczyszczeń w atmosferze, powodując koncentrację zanieczyszczeń na małym obszarze.

Północno-wschodnia granica obszaru 2 graniczy z linią kolejową nr 96, która może stanowić źródło zanieczyszczeń atmosferycznych, oddziałujących na obszar opracowania. Zanieczyszczenia kolejowe to przede wszystkim: tlenek i dwutlenek węgla, tlenki azotu, węglowodory, pyły z metalami ciężkimi.

Ponadto źródłem zanieczyszczeń atmosfery jest też ruch komunikacyjny odbywający się na obszarach opracowania, a zwłaszcza szczególnie widoczny na obszarze nr 3, który graniczy z drogą wojewódzką nr 977.

Oceną, jakości powietrza objęte zostały wszystkie substancje, dla których zgodnie z rozporządzeni Ministra Środowiska z dnia 24 sierpnia 2012 r., w sprawie poziomów niektórych substancji w powietrzu i zgodnie z dyrektywami Parlamentu Europejskiego i Rady (2004/107/WE) z dnia 15 grudnia 2004 r. w sprawie arsenu, kadmu, rtęci, niklu i wielopierścieniowych węglowodorów

aromatycznych w otaczającym powietrzu oraz 2008/50/WE z dnia 21 maja 2008 r. w sprawie jakości powietrza i czystsze powietrze dla Europy) określono poziomy dopuszczalne/docelowe/celu długoterminowego w powietrzu, ustanowione ze względu na ochronę zdrowia ludzi i ochronę roślin. W przypadku kryterium ochrony zdrowia ludzi, ocenie podlegają następujące zanieczyszczenia: dwutlenek siarki SO_2 , dwutlenek azotu NO_2 , tlenek węgla CO , benzen C_6H_6 , ozon O_3 , pył $PM_{2,5}$, pył PM_{10} , a także zawarty w nim ołów Pb , arsen As , kadm Cd , nikiel Ni i benzo(a)piren $B(a)P$. Do zanieczyszczeń ocenianych pod kątem spełniania kryteriów określonych w celu ochrony roślin należą: dwutlenek siarki SO_2 , tlenki azotu NO_x oraz ozon O_3 . Oceny i wynikające z nich działania odnoszone są do stref, które obejmują teren całego kraju. Dla wszystkich zanieczyszczeń uwzględnianych w ocenie, jakości powietrza obowiązuje podział kraju na strefy, określony w rozporządzeniu Ministra Środowiska z dnia 2 sierpnia 2012 r. w sprawie stref, w których dokonuje się oceny, jakości powietrza, zgodnie, z którym strefę stanowią:

- aglomeracja o liczbie mieszkańców powyżej 250 tysięcy;
- miasto (nie będące aglomeracją) o liczbie mieszkańców powyżej 100 tysięcy;
- pozostały obszar województwa, nie wchodzący w skład aglomeracji i miast powyżej 100 tysięcy mieszkańców.

W przypadku województwa małopolskiego oznacza to podział na 3 obszary: strefę Aglomeracja Krakowska, strefę miasto Tarnów i strefę małopolską, (czyli pozostały obszar województwa).

Klasyfikacja stref oraz wymagane działania w zależności od poziomów stężeń zanieczyszczenia dla przypadków, gdy dla zanieczyszczenia jest określony poziom dopuszczalny i nie jest określony margines tolerancji lub osiągnął on wartość zerową:

- **klasa A** – poziom stężeń zanieczyszczenia nie przekraczający poziomu dopuszczalnego.
 - utrzymanie stężeń zanieczyszczenia poniżej poziomu dopuszczalnego oraz dążenie do utrzymania najlepszej, jakości powietrza zgodnej ze zrównoważonym rozwojem.
- **klasa C** – poziom stężeń zanieczyszczenia powyżej poziomu dopuszczalnego.
 - określenie obszarów przekroczeń poziomów dopuszczalnych;
 - opracowanie lub aktualizacja programu ochrony powietrza w celu osiągnięcia odpowiednich poziomów dopuszczalnych substancji w powietrzu;
 - kontrolowanie stężeń zanieczyszczenia na obszarach przekroczeń i prowadzenie działań mających na celu obniżenie stężeń przynajmniej do poziomów dopuszczalnych.

Klasyfikacja stref oraz wymagane działania w zależności od poziomów stężeń zanieczyszczenia dla przypadków gdy dla zanieczyszczenia jest określony poziom docelowy:

- **klasa A** – poziom stężeń zanieczyszczenia nie przekraczający poziomu dopuszczalnego.
- **klasa C** – poziom stężeń zanieczyszczenia powyżej poziomu dopuszczalnego.
 - dążenie do osiągnięcia poziomu docelowego w określonym czasie za pomocą ekonomicznie uzasadnionych działań technicznych i technologicznych;
 - opracowanie lub aktualizacja programu ochrony powietrza, w celu osiągnięcia odpowiednich poziomów docelowych w powietrzu.

Klasy stref i wymagane działania w zależności od poziomów stężeń ozonu z uwzględnieniem poziomu celu długoterminowego:

- **klasa D1** – poziom stężeń ozonu nie przekraczający poziomu celu długoterminowego;
- **klasa D2** – poziom stężeń ozonu powyżej poziomu celu długoterminowego.
 - dążenie do osiągnięcia poziomu celu długoterminowego do roku 2020.

Klasy stref określane w oparciu o poziom dopuszczalny $PM_{2,5}$ dla fazy II:

- klasa **A1** – Poziom stężeń pyłu PM_{2,5} nie przekraczający poziomu dopuszczalnego dla fazy II;
- klasa **C1** – Poziom stężeń pyłu PM_{2,5} powyżej poziomu dopuszczalnego dla fazy II.

Na podstawie danych pomiarowych w Rocznej ocenie, jakości powietrza w województwie małopolskim z 2017 roku (WIOŚ Kraków) ustalono, że poziom dopuszczalny dwutlenku azotu (NO₂) i dwutlenku siarki (SO₂) jest zachowany na obszarze województwa, jak i na obszarach opracowania – obszar strefy małopolskiej został zakwalifikowany do klasy A. Stężenia średnioroczne dwutlenku azotu (NO₂) zarejestrowane na podstawie pomiarów nie przekraczały dopuszczalnego poziomu 40 µg/m³. Stężenia 1-godzinne NO₂ także nie przekraczały dopuszczalnego poziomu 200 µg/m³.

Strefie małopolskiej, w zasięgu, której znajduje się obszar opracowania, przyporządkowano klasę C ze względu na przekroczenia poziomu dopuszczalnego dla stężeń 24-godzinnych pyłu PM₁₀.

Zestawienie klas wynikowych uzyskanych przez strefę małopolską w corocznej ocenie WIOŚ na rok 2017 pod kątem ochrony zdrowia zostały zestawione w poniższej tabeli.

Tabela 1 Klasy uzyskane w corocznej ocenie WIOŚ na rok 2017 w Krakowie pod kątem ochrony zdrowia dla strefy małopolskiej (źródło: Roczna Ocena Jakości Powietrza w województwie małopolskim).

Lp.	Substancja zanieczyszczająca	Klasa wynikowa
1	SO ₂	A
2	NO ₂	A
3	CO	A
4	C ₆ H ₆	A
5	PM ₁₀	C
6	PM _{2,5} wg poziomu dopuszczalnego powiększonego o margines tolerancji	C
7	PM _{2,5} wg poziomu docelowego	C1
8	Pb	A
9	As	A
10	Cd	A
11	Ni	A
12	B(a)P	C
13	O ₃ wg poziomu docelowego	A
14	O ₃ wg poziomu celu długoterminowego	D2

W zakresie ochrony roślin strefa małopolska została sklasyfikowana następująco:

Tabela 2 Klasy uzyskane w corocznej ocenie WIOŚ na rok 2017 w Krakowie w zakresie ochrony roślin dla strefy małopolskiej (źródło: Roczna Ocena Jakości Powietrza w województwie małopolskim. Raport za rok 2017).

Lp.	Substancja zanieczyszczająca	Klasa wynikowa
1	SO ₂	A
2	NO _x	A
3	O ₃ (AOT40) wg poziomu docelowego	A
4	O ₃ (AOT40) wg poziomu celu długoterminowego	D2

Na stan sanitarny powietrza na obszarach opracowania rzutuje również imisja zanieczyszczeń pochodzących z terenów sąsiednich.

1.13. Flora i fauna

Na terenach objętych ustaleniami planu miejscowego występują przede wszystkim tereny pokryte są niską roślinnością trawiastą o charakterze łąkowym z niewielkim udziałem zadrzewień. Jedynie obszar nr 4 pokryty jest w większości lasem lub zadrzewieniami. Poza tym obszar nr 2 jest w całości pokryty masą bitumiczną.

W ramach powierzchni gruntów leśnych występuje przede wszystkim las świeży. Dominującym typem siedliskowym jest las świeży wyżynny. Fragmentami występuje las mieszany, w dolinach bocznych i obniżeniach pojawia się ols.

1.14. Powiązania przyrodnicze, walory przyrodnicze

Obszary nr 1-5 objęte opracowaniem przedmiotowego planu miejscowego znajdują się w całości w zasięgu **Obszaru Chronionego Krajobrazu Pogórza Ciężkowickiego**.

Obszar Chronionego Krajobrazu Pogórza Ciężkowickiego pełni rolę otuliny Parku Krajobrazowego Pasma Brzanki. Ustanowiony został Rozporządzeniem Wojewody z dnia 28 sierpnia 1996 r. Administracyjnie Obszar, o powierzchni 50 991 ha, zlokalizowany jest w granicach dwóch województw: małopolskiego i podkarpackiego. Jego teren obejmuje obszar gminy Pleśna oraz część gmin: Ciężkowice, Czchów, Gromnik, Rygllice, Rzepiennik Strzyżewski, Skrzyszów, Szerzyny, Tarnów, Tuchów, Wojnicz i Zakliczyn. W jego strukturze przestrzennej przeważają nieleśne siedliska i zbiorowiska roślinne, przy czym lesistość jest stosunkowo niewielka, a lasy mają głównie charakter wysp leśnych w krajobrazie rolniczym. Lasy są rozproszone i pokrywają przede wszystkim wyższe partie terenu. Dominują tereny upraw rolnych, łąki, pastwiska, ponadto znaczne powierzchnie zajmują obszary zabudowane z towarzyszącą im zielenią urządzoną. Obiekt powołano w celu ochrony terenów o podstawowym i szczególnym znaczeniu dla kształtowania równowagi ekologicznej, zachowania różnorodności przyrodniczej, zabezpieczenia obszarów o aktualnym i potencjalnym znaczeniu dla wypoczynku i rekreacji oraz ochronę charakterystycznych cech krajobrazu i dziedzictwa kulturowego poprzez zachowanie tożsamości przyrodniczej i kulturowej. W gminie Rygllice Obszar Chronionego Krajobrazu Pogórza Ciężkowickiego obejmuje swoim zasięgiem jej część środkową i północną, które położone są z kolei poza Parkiem Krajobrazowym Pasma Brzanki.

Obszar nr 6 objęty opracowaniem przedmiotowego planu miejscowego znajduje się w całości w zasięgu **Parku Krajobrazowego Pasma Brzanki**.

Park Krajobrazowy Pasma Brzanki powołano w 1995 roku. Położony jest on na terenie gmin małopolskich: Rygllice, Gromnik, Rzepiennik Strzyżewski, Szerzyny i Tuchów oraz na terenie gminy Jodłowa w województwie podkarpackim. Podlega on zarządowi Zespołu Parków Krajobrazowych Pogórza w Tarnowie. Położony jest w mikroregionie Pasma Brzanki. Obejmuje rozciągnięte równoleżnikowo na długości około 13 km pasmo wzgórz o urozmaiconym krajobrazie i wysokości 400-562 m n.p.m., ciągnące się od przełomu rzeki Biała do doliny Wisłoki. Wykształcająca się tu obecnie szata roślinna wyróżnia się dość znacznym stopniem naturalności zbiorowisk leśnych, wśród których dominuje zespół żyznej buczyny karpackiej *Dentario glandulosae-Fagetum*. W dolinach rzecznych występują płaty podgórskiego łągu jesionowego *Carici remotae-Fraxinetum*, z drzewostanem budowanym głównie przez jesioną wyniosłego, olchę szarą, graba i dęba szypułkowego. Wśród zbiorowisk nieleśnych podkreślić należy występowanie muraw kserotermicznych, będących siedliskami dla coraz rzadszych w skali kraju gatunków kalcyfilnych. Zbiorowiska takie wykształcają się na podłożu zasobnym w węglan wapnia, głównie na zboczach o ekspozycji południowej i południowo-wschodniej. Na obszarze parku licznie reprezentowane są gatunki objęte ochroną gatunkową. W granicach Parku Krajobrazowego Pasma Brzanki znajduje się południowa część gminy Rygllice. Obejmuje on swoim zasięgiem znaczną część miasta Rygllice oraz sołectw: Bistusowa, Uniszowa, Joniny i Kowalowa. Na obszarze Parku obowiązują zakazy zgodnie z Uchwałą nr

1.15. Formy ochrony dziedzictwa kulturowego

Na obszarze nr 6 (obręb Siedliska) znajduje się zabytek archeologiczny w postaci stanowiska archeologicznego.

2. Istniejące zagrożenia środowiska przyrodniczego

2.1. Zanieczyszczenie atmosferyczne

Na obszarach opracowania głównym źródłem mogącym emitować zanieczyszczenia do atmosfery są tereny zabudowy usługowej i obiektów produkcyjnych, składów i magazynów, zlokalizowane na obszarze nr 5 opracowania. Zakłady produkcyjne i usługowe emitują tlenki węgla, azotu, siarki, węglowodory i pyły z metalami ciężkimi.

Poza tym wpływ, na jakość powietrza atmosferycznego na obszarze opracowania mogą mieć, przede wszystkim zabudowania znajdujące się w sąsiedztwie oraz położone z dala od obszaru opracowania. Należą do nich paleniska domowe i małe kotłownie emitują tlenki węgla, siarki i pyły. Uciążliwość tej emisji odczuwalna jest szczególnie w rejonach gęstej zabudowy w okresach grzewczych. Mała wysokość emitorów uniemożliwia rozproszenie zanieczyszczeń w atmosferze, powodując koncentrację zanieczyszczeń na małym obszarze.

Północno-wschodnia granica obszaru 2 graniczy z linią kolejową nr 96, która może stanowić źródło zanieczyszczeń atmosferycznych, oddziałujących na obszar opracowania. Zanieczyszczenia kolejowe to przede wszystkim: tlenek i dwutlenek węgla, tlenki azotu, węglowodory, pyły z metalami ciężkimi.

Ponadto źródłem zanieczyszczeń atmosfery jest też ruch komunikacyjny odbywający się na obszarach opracowania, a zwłaszcza szczególnie widoczny na obszarze nr 3, który graniczy z drogą wojewódzką nr 977.

2.2. Hałas i wibracje

Stan środowiska ze względu na jego zanieczyszczenie hałasem i wibracjami określa klimat akustyczny, rozumiany jako wynik różnych grup hałasu i wibracji. Hałasem nazywa się niepożądane, nieprzyjemne, dokuczliwe lub szkodliwe drgania mechaniczne ośrodka sprężystego, działające za pośrednictwem powietrza na ośrodek słuchu i inne zmysły oraz elementy organizmu człowieka. W przypadku wibracji drgania przenoszone są przez ciała stałe.

Na obszarach opracowania główne zagrożenie stanowi hałas komunikacyjny pochodzący z przebiegającej wzdłuż granic lub po obszarze drogi wojewódzkiej nr 977, dróg powiatowych i pozostałych ciągów komunikacyjnych rozprowadzających ruch samochodowy do położonych w gminie posesji oraz hałas komunikacyjny wynikający z przebiegu linii kolejowej nr 96. Na poziom hałasu komunikacyjnego mają wpływ czynniki związane z warunkami ruchu, parametrami drogi, rodzajem pojazdów. Należy zaznaczyć, iż zagrożenie środowiska hałasem drogowym znacznie wzrasta, co spowodowane jest przede wszystkim wzrostem liczby pojazdów. Ponadto źródłem uciążliwości akustycznej mogą być również tereny zabudowy usługowej i obiektów produkcyjnych, składów i magazynów na obszarze opracowania nr 5, które emitują hałas i wibracje poprzez pracujące tam maszyny.

2.3. Odpady

Odpady komunalne i przemysłowe pochodzące z terenów zabudowy usługowej i obiektów produkcyjnych, składów i magazynów położonych na obszarze opracowania mogą stanowić zagrożenie dla środowiska naturalnego tego obszaru w przypadku ich niewłaściwej utylizacji.

2.4. Pola elektromagnetyczne

Dla jakości środowiska istotne znaczenia mają urządzenia, które emitują fale elektromagnetyczne wysokiej częstotliwości w postaci fal radiowych o częstotliwości 0,1-300 MHz i mikrofal 300-300 000 MHz umieszczone w środowisku naturalnym.

Źródłem niejonizującego promieniowania elektromagnetycznego na obszarach opracowania są urządzenia do wytwarzania i przesyłania energii elektrycznej. Przez obszar nr 5 przebiegają napowietrzne linie elektroenergetyczne zarówno średniego (15kV) jak i wysokiego napięcia (110kV) oraz w południowo-zachodniej części obszaru znajduje się teren infrastruktury technicznej elektroenergetycznej. Poza tym wzdłuż granicy południowo-zachodniej obszaru 6 przebiega napowietrzna linia elektroenergetyczna średniego napięcia (15kV).

Oceny poziomów pól elektromagnetycznych w środowisku i obserwacji zmian dokonuje się w ramach Państwowego Monitoringu Środowiska zgodnie z art. 26 ust. 1 pkt 5 ustawy Prawo ochrony środowiska.

2.5. Zagrożenie geologiczne

Na obszarach opracowania zagrożenie geologiczne występuje tylko na 4 obszarze, na którym oprócz fragmentu terenu na północnym-wschodzie cały teren obejmuje zasięg osuwiska aktywnie ciągle.

2.6. Zagrożenia powodziowe

W ramach projektu ISOK (Informatyczny System Osłony Kraju) zostały opracowane mapy zagrożenia powodziowego przedstawiające obszary zagrożone powodzią. Jedynie obszar nr 5 w części południowo-zachodniej i północno-zachodniej jest objęty granicami obszarów szczególnego zagrożenia powodzią obejmującego obszary, na których prawdopodobieństwo jest średnie i wynosi raz na 100 lat (Q1%) oraz granice gdzie prawdopodobieństwo wystąpienia powodzi jest wysokie i wynosi raz na 10 lat (Q10%).

3. Istniejące problemy ochrony środowiska

Do istniejących problemów ochrony środowiska na analizowanym obszarze można zaliczyć degradację szaty roślinnej wskutek zmiany sposobu zagospodarowania terenu.

Zidentyfikowane problemy ochrony środowiska w rejonie objętym opracowaniem:

1) zła jakość powietrza atmosferycznego

Na obszarach opracowania głównym źródłem mogącym emitować zanieczyszczenia do atmosfery są terenów zabudowy usługowej i obiektów produkcyjnych, składów i magazynów, zlokalizowane na obszarze nr 5 opracowania. Zakłady produkcyjne i usługowe emitują tlenki węgla, azotu, siarki, węglowodory i pyły z metalami ciężkimi.

Poza tym wpływ, na jakość powietrza atmosferycznego na obszarze opracowania mogą mieć przede wszystkim zabudowania znajdujące się w sąsiedztwie oraz położone z dala od obszaru opracowania. Należą do nich paleniska domowe i małe kotłownie emitują tlenki węgla, siarki i pyły. Uciążliwość tej emisji odczuwalna jest szczególnie w rejonach gęstej zabudowy w okresach

grzewczych. Mała wysokość emitorów uniemożliwia rozproszenie zanieczyszczeń w atmosferze, powodując koncentrację zanieczyszczeń na małym obszarze.

Północno-wschodnia granica obszaru 2 graniczy z linią kolejową nr 96, która może stanowić źródło zanieczyszczeń atmosferycznych, oddziałujących na obszar opracowania. Zanieczyszczenia kolejowe to przede wszystkim: tlenek i dwutlenek węgla, tlenki azotu, węglowodory, pyły z metalami ciężkimi.

Ponadto źródłem zanieczyszczeń atmosfery jest też ruch komunikacyjny odbywający się na obszarach opracowania, a zwłaszcza szczególnie widoczny na obszarze nr 3, który graniczy z drogą wojewódzką nr 977.

2) uciążliwość oraz emisja zanieczyszczeń z elementów infrastruktury technicznej, produkcyjnej i komunikacyjnej

Obszary zabudowy usługowej i obiektów produkcyjnych, składów i magazynów, infrastruktury technicznej w tym drogowej, kolejowej oraz komunalnej stanowią zagrożenie dla środowiska. Są one, bowiem źródłem emisji zanieczyszczeń, źródłem powstawania odcieków i spływów powierzchniowych zawierających znaczne ilości niepożądanych w środowisku związków, a także odpowiadają za hałas.

Naturalne układy i zależności flory i fauny są odporniejsze na zmiany i degradację, dlatego też działaniem pożądanym jest ochrona środowiska naturalnego, która realizowana może być poprzez ochronę wartości przyrodniczych, kulturowych i krajobrazowych oraz kształtowanie ładu przestrzennego, jako podstaw prawidłowego i efektywnego rozwoju wszystkich zakresów działalności.

4. Odporność na degradację i zdolność do regeneracji

Odporność środowiska naturalnego na przekształcenie i jego zdolność do regeneracji zależy w znacznej mierze od jego charakterystyki oraz od poziomu dotychczasowego przeobrażenia. Środowisko przeobrażone w niewielkiej skali o prawidłowym funkcjonowaniu ekosystemów i dużej bioróżnorodności jest względnie odporne na umiarkowane negatywne oddziaływania np. zanieczyszczenia.

Najbardziej zagrożone degradacją tereny to najczęściej obszary narażone na silną presję człowieka wyrażającą się poprzez szereg różnorodnych działań przez niego podejmowanych. Należy do nich między innymi presja urbanizacyjna i niewłaściwe zabiegi agrotechniczne (na terenach użytkowanych rolniczo). W wyniku tego dochodzi do zanieczyszczeń wód (powierzchniowych i podziemnych), powietrza, gleb oraz do przekształceń naturalnej rzeźby terenu. Dodatkowo, w wyniku presji antropogenicznej nierzadko dochodzi do introdukowania lub zawlekania nowych gatunków roślin i zwierząt. Prowadzi to do zubożenia naturalnego potencjału przyrodniczego i w skrajnych przypadkach do całkowitych przekształceń ekosystemów. W takich warunkach zachowaniu ulegają jedynie rośliny i zwierzęta o najlepszych zdolnościach adaptacyjnych, które nie zawsze są pożądane z punktu widzenia przyrodniczego, w szczególności różnorodności biologicznej.

Na terenach objętych opracowaniem degradacja następuje przede wszystkim wskutek rozprzestrzeniania się zabudowy. Zjawisko to wyłącza grunty z powierzchni biologicznie czynnej. Poza tym na obszarach objętych opracowaniem degradacja następuje poprzez zanieczyszczenia komunalne oraz komunikacyjne i związana jest z niszczeniem szaty roślinnej.

IV. Charakterystyka ustaleń miejscowego planu zagospodarowania przestrzennego

1. Przeznaczenie terenów

Projektem planu objętych jest 6 niestykających się ze sobą obszarów. Obszary nr 1-5 położone są w poszczególnych częściach miasta Tuchowa, obszar nr 6 w południowo-wschodniej części miejscowości Siedliska. Ich łączna powierzchnia wynosi **58,2475 ha**.

W projekcie planu miejscowego ustalono różnorodny teren o określonym rodzaju przeznaczenia. Każdy teren o różnym przeznaczeniu lub różnych zasadach zagospodarowania oznacza się symbolem cyfrowo-literowym lub cyfrowo-literowo-cyfrowym, gdzie:

- 1) pierwsza cyfra zakończona kropką oznacza numer obszaru;
- 2) symbol literowy określa przeznaczenie podstawowe terenu;
- 3) druga cyfra wyróżnia teren spośród innych terenów o tym samym przeznaczeniu w obrębie tego samego obszaru.

Zgodnie z projektem miejscowego planu zagospodarowania przestrzennego Gminy Tuchów - dla części miasta Tuchowa oraz części miejscowości Siedliska, wskazuje się podstawowe przeznaczenie terenów:

- 1) **MNU** – tereny zabudowy mieszkaniowej jednorodzinnej i usługowej;
- 2) **MW** – tereny zabudowy mieszkaniowej wielorodzinnej;
- 3) **U** – tereny zabudowy usługowej;
- 4) **US** – tereny usług sportu i rekreacji;
- 5) **R** – tereny rolnicze;
- 6) **R/ZZ** – tereny rolnicze w obszarze szczególnego zagrożenia powodzią;
- 7) **PU** – tereny zabudowy usługowej i obiektów produkcyjnych, składów i magazynów;
- 8) **ZL** – tereny lasów;
- 9) **KDD** – tereny dróg publicznych klasy dojazdowej;
- 10) **KDW** – tereny dróg wewnętrznych;
- 11) **E** – tereny infrastruktury technicznej elektroenergetycznej;

1. Ustalenia planu w zakresie ochrony środowiska i kształtowania środowiska przyrodniczego i dziedzictwa kulturowego oraz w zakresie infrastruktury technicznej

Projekt planu miejscowego wskazuje dla wszystkich terenów szczegółowe zasady zagospodarowania oraz ograniczenia dla zabudowy wynikające z podstawowego przeznaczenia terenów oraz obowiązujących przepisów odrębnych.

Projekt planu ustala w zakresie **zasad ochrony środowiska, przyrody i krajobrazu**:

- 1) zakaz lokalizowania przedsięwzięć mogących zawsze znacząco oddziaływać na środowisko, z wyjątkiem:
 - a) inwestycji celu publicznego, w szczególności inwestycji z zakresu infrastruktury technicznej, w tym komunikacji drogowej;
 - b) zakładów, dla których w dniu wejścia w życie planu została już wydana decyzja o środowiskowych uwarunkowaniach zgody na realizację przedsięwzięcia na tych samych działkach budowlanych;
- 2) zakaz lokalizowania przedsięwzięć mogących potencjalnie znacząco oddziaływać na środowisko, z wyjątkiem:
 - a) terenów PU, U, MNU,
 - b) inwestycji celu publicznego, w szczególności inwestycji z zakresu infrastruktury technicznej, w tym komunikacji drogowej;
- 3) zakaz lokalizowania zakładów o zwiększonym lub dużym ryzyku wystąpienia poważnych awarii;
- 4) ustala się zasady ochrony rowów melioracyjnych:
 - a) nakazuje się zachowanie przebiegu, ciągłości i drożności systemu rowów melioracyjnych, przebiegających przez obszar objęty planem miejscowym, z zastrzeżeniem lit. b,

- b) dopuszcza się przebudowę, przykrycie, zmianę przebiegu rowów i rowów melioracyjnych na warunkach przepisów odrębnych,
 - c) nakazuje się zapewnienie dostępu do rowów melioracyjnych dla służb eksploatacyjnych,
- 5) dla rowów, z wyłączeniem rowów odwadniających drogi, nakazuje się zachowanie odległości linii ogrodzeń minimum 1,5 m od górnej krawędzi skarpy rowów;
 - 6) obowiązek stosowania standardów akustycznych w zakresie ochrony przed hałasem, określonych przepisami odrębnymi:
 - a) dla terenów oznaczonych symbolem MNU jak dla terenów zabudowy mieszkaniowo-usługowej,
 - b) dla terenów oznaczonych symbolem MW jak dla terenów zabudowy mieszkaniowej wielorodzinnej;
 - 7) dla obszaru położonego w granicach Głównego Zbiornika Wód Podziemnych nr 434 „Dolina Rzeki Biała Tarnowska” ustala się ochronę zgodnie z przepisami odrębnymi.

Projekt planu miejscowego w zakresie **zasad modernizacji, rozbudowy i budowy systemów infrastruktury technicznej** ustala m.in.:

- 1) zaopatrzenie terenów przeznaczonych w planie na cele zabudowy, w sieci infrastruktury technicznej poprzez istniejące, rozbudowywane oraz nowe zbiorowe systemy uzbrojenia:
 - a) sieć wodociągową z systemem przeciwpożarowym,
 - b) sieć kanalizacji sanitarnej,
 - c) sieć kanalizacji deszczowej,
 - d) sieć gazową,
 - e) sieci elektroenergetyczne,
 - f) sieci ciepłownicze,
 - g) sieci telekomunikacyjne;
- 2) zachowanie i użytkowanie istniejących obiektów i urządzeń infrastruktury technicznej, a także ich remont, przebudowę i rozbudowę;
- 3) dopuszczenie lokalizowania sieci infrastruktury technicznej oraz urządzeń z nimi związanych w liniach rozgraniczających dróg, a także na pozostałych terenach, o ile lokalizacja ta zgodna jest z ustaleniami szczegółowymi planu oraz z przepisami odrębnymi;
- 4) dopuszczenie lokalizowania sieci infrastruktury technicznej, o którym mowa w pkt 3, nie dotyczy napowietrznych sieci elektroenergetycznych najwyższych napięć, magistrali wodociągowych (tj. o średnicy większej niż 2500 mm), rurociągów naftowych o średnicy większej niż 800mm, oczyszczalni ścieków (z wyłączeniem oczyszczalni przydomowych i przyzakładowych) oraz składowisk odpadów.

Biorąc pod uwagę walory środowiska przyrodniczego na obszarze objętym ustaleniami planu miejscowego, uznaje się powyższe zapisy za wystarczające dla jego ochrony.

V. Potencjalne zmiany stanu środowiska w przypadku braku realizacji planu miejscowego

W przypadku braku realizacji miejscowego planu zagospodarowania przestrzennego zagospodarowanie obszarów objętych projektem będzie realizowane w oparciu o obowiązujący miejscowy plan zagospodarowania przestrzennego przyjęty uchwałą Nr XLIII/330/2014 Rady Miejskiej w Tuchowie z dnia 29 stycznia 2014 r. w sprawie zmiany miejscowego planu zagospodarowania przestrzennego Gminy Tuchów, dla miasta Tuchowa - II etap zmiany oraz uchwały Nr XXXII/194/2016 Rady Miejskiej w Tuchowie z dnia 26 października 2016 r. w sprawie uchwalenia zmiany miejscowego

planu zagospodarowania przestrzennego gminy Tuchów, dla miejscowości: Buchcice, Dąbrówka Tuchowska, Karwodrza, Lubaszowa, Łowczów, Mieszna Opacka, Siedliska, Trzemesna oraz Zabłędza.

Ustalenia obecnie obowiązującego planu miejscowego nie realizują polityki przestrzennej zawartej w aktualnym studium uwarunkowań i kierunków zagospodarowania przestrzennego gminy Tuchów przyjętego Uchwałą nr V/42/2007 Rady Miejskiej w Tuchowie z dnia 28 lutego 2007 r., zmienione Uchwałą nr XXXIII/309/2021 Rady Miejskiej w Tuchowie z dnia 30 czerwca 2021 r.

VI. Zagrożenia środowiska naturalnego wynikające z ustaleń planu miejscowego

1. Emisja gazów i pyłów do powietrza atmosferycznego

Zanieczyszczenie powietrza jest jednym z głównych czynników zagrożenia klimatu i degradacji środowiska przyrodniczego. Zanieczyszczenia wprowadzone do atmosfery podlegają wpływom warunków meteorologicznych zarówno w zakresie rozprzestrzeniania się, jak i ich transformacji. Tak, więc emisja zanieczyszczeń zależy od topografii, zagospodarowania terenu, lokalizacji źródeł emisji oraz warunków meteorologicznych. Skład powietrza ma istotny wpływ na biosferę, a emitowane do niego zanieczyszczenia gazowe i pyłowe stanowią istotne zagrożenie dla wielu elementów środowiska m.in. wód, gleb oraz świata roślinnego i zwierzęcego. Do czynników decydujących, o jakości powietrza zalicza się: przestrzenny i czasowy rozkład zanieczyszczeń powstających w efekcie działalności człowieka oraz warunki wymiany powietrza.

W wyniku realizacji ustaleń projektu planu miejscowego na terenie objętym opracowaniem zmieni się emisja gazów i pyłów do powietrza atmosferycznego w poszczególnych obszarach:

- a) na obszarze 1 w wyniku zmiany przeznaczenia terenów zabudowy mieszkaniowej wielorodzinnej i terenów infrastruktury technicznej – ciepłownia, na teren zabudowy usługowej mogą pojawić się na nim nowe źródła zanieczyszczeń atmosferycznych, które wpłyną negatywnie na stan powietrza na nim oraz w jego sąsiedztwie;
- b) na obszarze 2 w wyniku zmiany przeznaczenia terenów obsługi urządzeń komunikacji samochodowej – miejsca postojowe, na teren usług sportu i rekreacji zmaleje ogólna powierzchnia terenów, na których możliwe są do realizacji punktowe źródła zanieczyszczeń atmosferycznych;
- c) na obszarze 5 w wyniku zmiany przeznaczenia terenów usługowych, na tereny zabudowy usługowej i obiektów produkcyjnych, składów i magazynów mogą pojawić się na nim nowe źródła zanieczyszczeń atmosferycznych wynikających z produkcji przemysłowej, które wpłyną negatywnie na stan powietrza na nim oraz w jego sąsiedztwie.
- d) na obszarze 6 w wyniku zmiany przeznaczenia terenu drogi publicznej klasy dojazdowej na teren zabudowy mieszkaniowej wielorodzinnej zmaleje ogólna powierzchnia terenów, na których możliwe są do realizacji punktowe źródła zanieczyszczeń atmosferycznych;

Nie przewiduje się, aby ustalenia planu wpłynęły w sposób znaczący na pogorszenie się stanu powietrza analizowanego obszaru ze względu na charakter tych ustaleń. Projekt planu miejscowego ustala zaopatrzenie w ciepło do celów grzewczych i ciepłej wody użytkowej ze źródeł indywidualnych z zachowaniem wymogów ochrony środowiska określonych w przepisach odrębnych. Ponadto plan dopuszcza do realizacji urządzenia odnawialnych źródeł energii, w tym o mocy powyżej 100kW, co umożliwi bardziej ekologiczne pozyskanie energii cieplnej na obszarze opracowania.

W trakcie realizacji ustaleń planu miejscowego tj. budowy, wystąpią uciążliwości związane z emisją zanieczyszczeń gazowych i pyłowych do powietrza wywołane przez transport materiałów sypkich i pylistych oraz urobku ziemnego, a także związane z eksploatacją pojazdów związanych z pracami przygotowawczymi i montażowymi. Emisja ta będzie miała charakter czasowy, a zasięg jej

oddziaływania ograniczy się do najbliższego otoczenia prowadzonych prac (+/- 100 m w zależności od przyjętego sposobu realizacji).

2. Hałas i wibracje

Hałas stanowi jeden z elementów zanieczyszczenia środowiska, który w ostatnich latach przybiera na znaczeniu zwłaszcza w obliczu nasilającego się ruchu samochodowego oraz uprzemysłowienia. Jako źródła uciążliwości akustycznej na obszarach objętych opracowaniem planu miejscowego wyróżnia się hałas komunikacyjny. Nie przewiduje się znaczącego wzrostu uciążliwości akustycznej, która byłaby wynikiem realizacji ustaleń planu miejscowego.

Dla obszaru 6 przewiduje się niewielki wzrost uciążliwości akustycznej, z uwagi na zmianę przeznaczenia terenów na zabudowę mieszkaniową wielorodzinną.

Jednakże, w trakcie realizacji części ustaleń projektu planu miejscowego tj. budowy wystąpią uciążliwości akustyczne związane z pracą maszyn budowlanych. Uciążliwości te będą miały charakter czasowy, a zasięg ich oddziaływania ograniczy się do najbliższego otoczenia prowadzonych prac (+/- 100 m).

3. Odpady

Ogniskiem wytwarzania odpadów na badanym obszarze są w tej chwili tereny zabudowy usługowej i obiektów produkcyjnych, składów i magazynów położone na 5 obszarze opracowania

W wyniku realizacji ustaleń miejscowego planu zagospodarowania przestrzennego nastąpi zwiększenie ilości generowanych odpadów komunalnych, pochodzących z nowej zabudowy mieszkaniowej jednorodzinnej i usługowej, zabudowy mieszkaniowej wielorodzinnej, zabudowy usługowej oraz zabudowy usługowej i obiektów produkcyjnych, składów i magazynów.

Projekt miejscowego planu ustala gromadzenie i selekcję odpadów na posesjach w urządzeniach przystosowanych do ich gromadzenia, zgodnie z przepisami odrębnymi z zakresu utrzymania czystości i porządku w gminie.

4. Ścieki

Ścieki są jednym z podstawowych zagrożeń, dla jakości wód powierzchniowych i podziemnych oraz gleby. Realizacja ustaleń planu miejscowego wpłynie na zwiększenie ilości produkowanych ścieków na obszarze opracowania, ze względu na wzrost liczby terenów zabudowy mieszkaniowej jednorodzinnej i usługowej, zabudowy mieszkaniowej wielorodzinnej, zabudowy usługowej oraz zabudowy usługowej i obiektów produkcyjnych, składów i magazynów. Projekt miejscowego planu ustala odprowadzanie ścieków do kanalizacji sanitarnej oraz dopuszcza odprowadzanie ścieków do bezodpływowego zbiornika do gromadzenia nieczystości lub do indywidualnego systemu oczyszczania ścieków na warunkach określonych w przepisach odrębnych, dopuszczenie lokalizacji indywidualnych systemów oczyszczania ścieków nie dotyczy obszarów położonych w granicach aglomeracji Tuchów Środkowa Biała, tj. częściowo obszaru nr 6 zgodnie z oznaczeniem na rysunku planu.

5. Promieniowanie elektromagnetyczne

Promieniowanie elektromagnetyczne zaliczane jest do podstawowych rodzajów zanieczyszczeń środowiska naturalnego. Przez obszar nr 5 przebiegają napowietrzne linie elektroenergetyczne zarówno średniego (15kV) jak i wysokiego napięcia (110kV) oraz w południowo-zachodniej części obszaru znajduje się teren infrastruktury technicznej elektroenergetycznej. Poza tym wzdłuż granicy południowo-zachodniej obszaru 6 przebiega napowietrzna linia elektroenergetyczna średniego napięcia (15kV).

Nie przewiduje się, aby realizacja ustaleń planu miejscowego wpłynęła na wzrost promieniowania elektromagnetycznego.

6. Nadzwyczajne zagrożenia środowiska

Za poważną awarię uznaje się zdarzenie powstałe w czasie procesu transportowego, przemysłowego i magazynowego, które powoduje emisję zanieczyszczeń wskutek eksplozji, pożaru lub wycieku substancji niebezpiecznych.

Nie przewiduje się, aby ustalenia projektu miejscowego planu zagospodarowania przestrzennego wpłynęły na wzrost ryzyka wystąpienia nadzwyczajnych zagrożeń środowiska. Plan ustala, bowiem zakaz lokalizowania zakładów o zwiększonym lub dużym ryzyku wystąpienia poważnych awarii.

VII. Oddziaływanie planu miejscowego na środowisko i obszary chronione

1. Oddziaływanie na obszary chronione na mocy ustawy o ochronie przyrody

1.1. *Formy ochrony przyrody na obszarze opracowania*

Obszary nr 1-5 objęte opracowaniem przedmiotowego planu miejscowego znajdują się w całości w zasięgu **Obszaru Chronionego Krajobrazu Pogórza Ciężkowickiego** oraz obszar nr 6 znajduje się w całości w zasięgu **Parku Krajobrazowego Pasma Brzanki**.

Projekt planu daje możliwość realizacji przedsięwzięć mogących potencjalnie znacząco oddziaływać na środowisko, zgodnie z rozporządzeniem Ministra Środowiska z dnia 10 września 2019 r. w sprawie przedsięwzięć mogących znacząco oddziaływać na środowisko. W zakresie przedsięwzięć mogących zawsze znacząco oddziaływać na środowisko projekt planu dopuszcza jedynie realizację inwestycji celu publicznego oraz zachowanie tego typu działalności w zakładach, dla których tego typu decyzja została już wydana. Projekt planu nie spowoduje złamania zakazu realizacji przedsięwzięć mogących znacząco oddziaływać na środowisko, ustalonego w Obszarze Chronionego Krajobrazu Pogórza Ciężkowickiego oraz w Parku Krajobrazowego Pasma Brzanki, bowiem przedsięwzięcia te są dopuszczone, kiedy przeprowadzona ocena oddziaływania na środowisko wykazała brak negatywnego wpływu na ochronę przyrody i ochronę krajobrazu obszaru chronionego krajobrazu lub dla których Regionalny Dyrektor Ochrony Środowiska w Krakowie nie stwierdził konieczności przeprowadzenia oceny oddziaływania przedsięwzięcia na środowisko

Ze względu na to, że na opracowywanym terenie nie występują zadrzewienia śródpolne, przydrożne i nadwodne, stwierdza się brak negatywnego oddziaływania projektu planu na powyższe elementy w granicach Obszaru Chronionego Krajobrazu Pogórza Ciężkowickiego oraz Parku Krajobrazowego Pasma Brzanki.

Projekt planu przewiduje powstanie nowej zabudowy, ale nie przewiduje budowy zbiorników wodnych. Realizacja zamierzeń na terenie położonym w granicach OChK oraz Parku Krajobrazowego, biorąc pod uwagę różnorodność zagospodarowania całego obszaru, w tym tereny otwarte oraz tereny leśne, nie spowoduje negatywnego oddziaływania w zakresie zmiany stosunków wodnych. Inwestycje te mają charakter punktowy (jak zabudowa mieszkaniowa) oraz lokalny (jak drogi) i sumarycznie nie będą wpływać na stosunki wodne całego obszaru. Na obszarze opracowania nie występują zbiorniki wodne, starorzecza oraz obszary wodnoblotne. Nie ma możliwości złamania zakazu polegającego na likwidowaniu, zasypywaniu i przekształcaniu zbiorników wodnych, starorzeczy oraz obszarów wodnoblotnych.

Na podstawie powyższej analizy stwierdza się, że ustalenia projektu planu miejscowego nie wpłyną negatywnie na Obszar Chronionego Krajobrazu Pogórza Ciężkowickiego oraz Park Krajobrazowy Pasma Brzanki.

1.2. Formy ochrony przyrody znajdujące się poza obszarem opracowania

W pobliżu granic obszaru opracowania znajdują się następujące formy ochrony przyrody:

- Obszar Natura 2000 „Biała Tarnowska” PLH120090 położony w odległości:
 - ok. 1 km w kierunku południowym od granic obszaru nr 1;
 - ok. 1,25 km w kierunku południowo-wschodnim od granic obszaru nr 2;
 - ok. 0,15 km w kierunku południowo-wschodnim od granic obszaru nr 3;
 - ok. 1,2 km w kierunku południowym od granic obszaru nr 4;
 - ok. 0,1 km w kierunku zachodnim od granic obszaru nr 5;
 - ok. 0,18 km w kierunku północnym od granic obszaru nr 6.
- Obszar Natura 2000 „Ostoja w Paśmie Brzanki” PLH120047 położony w odległości:
 - ok. 4,3 km w kierunku południowym od granic obszaru nr 1;
 - ok. 4,4 km w kierunku południowo-wschodnim od granic obszaru nr 2;
 - ok. 3,3 km w kierunku południowo-wschodnim od granic obszaru nr 3;
 - ok. 4,2 km w kierunku południowym od granic obszaru nr 4;
 - ok. 5,5 km w kierunku południowym od granic obszaru nr 5;
 - ok. 0,7 km w kierunku południowym od granic obszaru nr 6;

Ustalenia projektu planu miejscowego ze względu na znaczne oddalenie względem ww. obszarów chronionych oraz charakter przedsięwzięć mogących powstać w wyniku realizacji jego ustaleń nie będą stanowić źródła zagrożenia oraz w żadnym zakresie nie pogorszą ich walorów przyrodniczych.

2. Oddziaływanie na siedliska występowania chronionych gatunków roślin zwierząt i grzybów

Na obszarach objętych opracowaniem planu miejscowego nie występują udokumentowane siedliska chronionych gatunków roślin, zwierząt i grzybów.

3. Oddziaływanie na korytarze ekologiczne

Południowa część obszaru opracowania nr 5 znajduje się w korytarzu ekologicznym. Jednak korytarz ten ma znacznie większy zasięg a plan miejscowy powieła w tej części ustalenia dotychczas obowiązującego planu w zakresie przeznaczenia terenu. Wobec powyższego ustalenia projektu nie wpłyną na korytarz ekologiczny odmiennie do obowiązującego planu.

4. Oddziaływanie na otulinę biologiczną cieków i zbiorników wodnych

Na obszarze opracowania nr 5 występuje otulina biologiczna rowów melioracyjnych. W wyniku realizacji ustaleń planu miejscowego ustala się zasady ochrony rowów melioracyjnych:

- nakazuje się zachowanie przebiegu, ciągłości i drożności systemu rowów melioracyjnych, przebiegających przez obszar objęty planem miejscowym, z zastrzeżeniem lit. b,
- dopuszcza się przebudowę, przykrycie, zmianę przebiegu rowów i rowów melioracyjnych na warunkach przepisów odrębnych,
- nakazuje się zapewnienie dostępu do rowów melioracyjnych dla służb eksploatacyjnych;
- dla rowów, z wyłączeniem rowów odwadniających drogi, nakazuje się zachowanie odległości linii ogrodzeń minimum 1,5 m od górnej krawędzi skarpy rowów.

5. Oddziaływanie na stosunki wodne

Ustalenia planu miejscowego, w wyniku ich realizacji, będą potencjalnie oddziaływać na stosunki wodne. Może być to skutkiem ograniczenia naturalnej retencji wód opadowych w glebie na skutek zajęcia ich powierzchni przez zabudowę i inne elementy utwardzone. Ustalenia planu wpłyną na zwiększenie się poziomu i szybkości spływu powierzchniowego, co w konsekwencji może wywoływać zaburzenia reżimu rzek je odwadniających (zmiany mogą być widoczne w skali lokalnej, lecz mało znaczące w skali ponadlokalnej).

Nie przewiduje się jednak, aby ustalenia przedmiotowego planu miejscowego wpłynęły w sposób istotny na stosunki wodne na analizowanym obszarze.

6. Oddziaływanie na strefy ekotonowe

Na analizowanych obszarach nie występuje widoczna strefa ekotonowa.

7. Oddziaływanie na środowisko

7.1. *Różnorodność biologiczna oraz fauna i flora*

Na obszarach objętych zmianą występują przedstawiciele fauny i flory o pospolitym charakterze zarówno w skali regionu jak i kraju. Gatunki żyjące na obszarach objętych zmianami są charakterystyczne dla dominującej obecnie funkcji rolnej. Tereny nie posiadają wartościowych cech siedliskowych dla zwierząt. Nowe tereny inwestycyjne nie będą, więc miały oddziaływania negatywnego na gatunki chronione. Zatem wpływ planowanych zmian zagospodarowania przestrzennego na zasoby przyrodnicze i poziom bioróżnorodności należy oceniać, jako mało znaczący.

7.2. *Ludzie*

W wyniku realizacji projektu planu nie przewiduje się powstania obiektów mogących mieć bezpośredni stały negatywny wpływ na zdrowie i warunki życia mieszkańców.

Głównie na etapie realizacji planowanych przedsięwzięć (części zmian w zagospodarowaniu terenów w zasięgu obszarów opracowania) mogą pojawiać się uciążliwości związane ze wzrostem zapylenia (na skutek wykonywania prac ziemnych i budowlanych) oraz zwiększoną emisją hałasu (związanego z pracą sprzętu budowlanego czy ruchem ciężkich pojazdów na terenach przewidzianych pod nowe inwestycje). Oddziaływania te jednak będą miały charakter krótkoterminowy, lokalny i w większości przypadków będą ograniczone do terenów budowy, ich zaplecza oraz dróg dojazdowych.

Analiza ustaleń przedmiotowego dokumentu pozwala natomiast założyć, iż realizacja jego zapisów nie będzie wiązała się z występowaniem stałego niekorzystnego oddziaływania na ludzi.

Realizacja ustaleń projektu planu może wiązać się również z wystąpieniem zjawisk mających korzystny wpływ na mieszkańców. Projekt planu, bowiem przyczyni się do uporządkowania funkcji i sposobu zagospodarowania terenów znajdujących się w jego granicach. Ponadto zmiany w sposobie zagospodarowania są zgodne m.in. z wnioskami mieszkańców/właścicieli działek zlokalizowanych na tym obszarze.

W związku z powyższym należy stwierdzić, iż docelowa realizacja wszystkich ustaleń projektu, przy równoczesnym przestrzeganiu obowiązujących przepisów, pozwoli na utrzymanie jakości życia mieszkańców.

7.3. Woda

W projekcie planu miejscowego, w zasięgu obszaru nr 1 zmienia się przeznaczenie terenu m.in. z terenu infrastruktury technicznej i tereny zabudowy mieszkaniowej wielorodzinnej pod tereny zabudowy usługowej, co w konsekwencji może wpłynąć na zmianę, jakości wód podziemnych przez potencjalne zanieczyszczenie oraz ilość poprzez wystąpienie konieczności odwodnienia wykopów (lokalne i okresowe obniżenie zwierciadła wód gruntowych).

W zasięgu obszaru nr 2 zmienia się przeznaczenie terenu obsługi urządzeń komunikacji samochodowej pod tereny usług sportu i rekreacji, co za tym idzie może wpłynąć to pozytywnie na naturalną retencję wód.

Na pozostałych terenach zmiana ma na celu uporządkowanie funkcji i sposobu zagospodarowania terenów znajdujących się w ich granicach.

Najbardziej niebezpieczną przyczyną zanieczyszczenia wód w trakcie realizacji inwestycji jest wyciek związków ropopochodnych (oleje napędowe, smary, benzyny) oraz jego infiltracja do wód podziemnych, które nie są izolowane od powierzchni terenu. Przy właściwym zabezpieczeniu placu budowy oraz odpowiedniej organizacji pracy prawdopodobieństwo zanieczyszczenia wód można uznać za niewielkie.

W przypadku wystąpienia konieczności odwadniania wykopów, dopuszcza się wprowadzanie wody z wykopów do środowiska bez oczyszczenia jedynie w przypadku, gdy wykonane analizy potwierdzą, że jej stan i skład nie jest gorszy niż ścieków, które można wprowadzić do środowiska zgodnie z rozporządzeniem Ministra Środowiska z dnia 18 listopada 2014 r. w sprawie warunków, jakie należy spełniać przy wprowadzaniu ścieków do wód lub do ziemi, oraz w sprawie substancji szczególnie szkodliwych dla środowiska wodnego.

W trakcie realizacji inwestycji oddziaływania będą miały charakter lokalny oraz krótkotrwały i po zakończeniu prac budowlanych ustaną.

7.4. Powietrze

Na etapie realizacji wszelkich inwestycji budowlanych istnieje prawdopodobieństwo wzrostu emisji zanieczyszczeń do atmosfery z pracującego sprzętu na placu budowy i środków transportu (spaliny, pył zawieszony). Jednak tego typu uciążliwości mają charakter przejściowy i nie przyczyniają się do trwałego pogorszenia, jakości powietrza atmosferycznego.

W wyniku realizacji ustaleń projektu planu miejscowego na terenie objętym opracowaniem zmieni się emisja gazów i pyłów do powietrza atmosferycznego w poszczególnych obszarach:

- a) na obszarze 1 w wyniku zmiany przeznaczenia terenów zabudowy mieszkaniowej wielorodzinnej i terenów infrastruktury technicznej – ciepłownia, na teren zabudowy usługowej mogą pojawić się na nim nowe źródła zanieczyszczeń atmosferycznych, które wpłyną negatywnie na stan powietrza na nim oraz w jego sąsiedztwie;
- b) na obszarze 2 w wyniku zmiany przeznaczenia terenów obsługi urządzeń komunikacji samochodowej – miejsca postojowe, na teren usług sportu i rekreacji zmaleje ogólna powierzchnia terenów, na których możliwe są do realizacji punktowe źródła zanieczyszczeń atmosferycznych;
- c) na obszarze 5 w wyniku zmiany przeznaczenia terenów usługowych, na tereny zabudowy usługowej i obiektów produkcyjnych, składów i magazynów mogą pojawić się na nim nowe źródła zanieczyszczeń atmosferycznych wynikających z produkcji przemysłowej, które wpłyną negatywnie na stan powietrza na nim oraz w jego sąsiedztwie.
- d) na obszarze 6 w wyniku zmiany przeznaczenia terenu drogi publicznej klasy dojazdowej na teren zabudowy mieszkaniowej wielorodzinnej zmaleje ogólna powierzchnia terenów, na których możliwe są do realizacji punktowe źródła zanieczyszczeń atmosferycznych;

7.5. Powierzchnia ziemi

Ustalenia projektu planu miejscowego dla obszarów nr 2 i 4 nie będą miały wpływu na powierzchnię ziemi i gleby. W projekcie planu nie przewiduje się wyznaczania nowych terenów inwestycyjnych na tych obszarach.

Ustalenia projektu planu w zakresie obszarów nr 1, 3, 5 – 6 mogą nieść za sobą niewielki negatywny wpływ na powierzchnię ziemi i gleby występujące w ich zasięgu. Negatywny wpływ będzie wynikiem realizacji wyznaczonej w projekcie planu nowej zabudowy mieszkaniowej jednorodzinnej i usługowej, zabudowy mieszkaniowej wielorodzinnej, zabudowy usługowej oraz zabudowy usługowej i obiektów produkcyjnych, składów i magazynów.

7.6. Krajobraz

Realizacja ustaleń projektu planu wpłynie częściowo pozytywnie na krajobraz obszaru opracowania nr 2, 4 i 5, poprzez zmianę przeznaczenia całości/fragmentów terenów na tereny usług sportu i rekreacji względem obowiązującego planu miejscowego.

Negatywnym oddziaływaniem będzie charakteryzować się przeznaczenie terenów zieleni izolacyjnej na obszarze nr 3 pod tereny zabudowy usługowej względem obowiązującego planu miejscowego.

Poza tym negatywnym oddziaływaniem będzie charakteryzować się również zmiana fragmentów terenów rolniczych i terenów zieleni niskiej na obszarze 5 pod tereny zabudowy usługowej i obiektów produkcyjnych, składów i magazynów względem obowiązującego planu miejscowego.

7.7. Warunki klimatyczne

Przez wzgląd na charakter i skalę zmian w polityce zagospodarowania przestrzennego analizowanego obszaru zaplanowanych w projekcie planu miejscowego, nie przewiduje się, aby doszło do znaczących zmian w klimacie i mikroklimacie obszaru.

Ustalenia planu miejscowego nie wpłyną na zmiany klimatu w szerszej niż w lokalnej skali. Wspomniane lokalne zmiany klimatu mogą być związane ze zmianą pokrycia terenu i ograniczaniem powierzchni biologicznie czynnej, co może przyczynić się do lokalnych i niewielkich zmian, będących konsekwencją zwiększenia albedo, lokalnego zmniejszenia i/lub zwiększenia wilgotności powietrza. Ustalenia planu miejscowego nie ograniczą możliwości naturalnej wentylacji.

7.8. Zasoby naturalne

Zgodnie z informacjami udostępnionymi przez Państwowy Instytut Geologiczny w północnej części obszaru 5 objętego opracowaniem znajduje się udokumentowane złożo surowców ilastych ceramiki budowlanej, w obszarze górniczych: „Tuchów” (IB 3247).

7.9. Dobra kultury i zabytki

Na żadnym z obszarów objętych opracowaniem planu miejscowego nie występują dobra kultury i zabytki.

7.10. Dobra materialne

Zapisy planu miejscowego respektują dobra materialne poprzez zachowanie dotychczasowego zagospodarowania oraz jego kontynuację.

8. Oddziaływanie transgraniczne

Nie przewiduje się, aby realizacja ustaleń miejscowego planu zagospodarowania przestrzennego, wpłynęła na zwiększenie transgranicznego oddziaływania na środowisko, ponieważ obszar opracowania oddalony jest znacząco od granic państwa i jego ustalenia nie będą wpływać na tereny przygraniczne.

9. Syntetyczne zestawienie wpływu realizacji ustaleń projektu planu na poszczególne komponenty środowiska przyrodniczego wraz z określeniem ich charakteru

Analiza specyficznych uwarunkowań lokalnego środowiska przyrodniczego oraz ustaleń zawartych w projekcie miejscowego planu zagospodarowania przestrzennego pozwala określić przewidywane zmiany, jakie może wprowadzić realizacja jego zapisów na poszczególne komponenty środowiska przyrodniczego oraz przyszłe zagospodarowanie rozpatrywanego obszaru.

Realizacja projektu miejscowego planu może spowodować okresowe negatywne oddziaływanie na środowisko, a mianowicie zwiększenie poziomu hałasu – spowodowane przez procesy budowlane zmierzające do przebudowy, nadbudowy i rozbudowy obiektów istniejących. Ponadto może spowodować negatywne oddziaływania na środowisko w zakresie wzrostu zanieczyszczeń powietrza, degradacji gleb pod terenami zainwestowanymi oraz ograniczenia powierzchni biologicznie czynnej.

Tabela 3 Przewidywane oddziaływanie na środowisko, będące skutkiem ustaleń projektu planu – podsumowanie.
(Źródło: Opracowanie własne)

Potencjalny wpływ realizacji ustaleń miejscowego planu zagospodarowania przestrzennego na:	Potencjalny wpływ	Kierunek wpływu	Charakter wpływu	Czas trwania
Różnorodność biologiczna	Zmniejszenie ogólnej powierzchni biologicznie czynnej (dot. obszarów nr 3 i 5)	negatywny	pośredni, skumulowany	długoterminowe, stałe
	Zwiększenie ogólnej powierzchni biologicznie czynnej (dot. obszarów nr 2, 4 i 5)	pozytywny	bezpośredni, skumulowany	długoterminowe
	Zwiększenie powierzchni terenów przeznaczonych pod zabudowę kosztem terenów otwartych (dot. obszarów nr 3 i 5)	negatywny	bezpośredni, skumulowany	długoterminowe, stałe
Warunki życia ludności	Zwiększenie powierzchni terenów przewidzianych pod nowe inwestycje (dot. obszarów nr 3 i 5)	pozytywny	bezpośredni, skumulowany	długoterminowe
	Wprowadzenie zasad kreujących lokalny ład przestrzenny	pozytywny	bezpośredni	długoterminowe, stałe
	Powstanie nowych inwestycji generujących uciążliwości akustyczne, odorowe, zwiększoną emisję pyłów (dot. obszarów nr 1, 3 i 5)	negatywny	pośredni, skumulowany	długoterminowe, stałe
	Wzrost uciążliwości akustycznych i pylenia związanych z pracami budowlanymi	negatywny	pośredni	krótkoterminowe, chwilowe

Wody powierzchniowe	Regulacja zasad gospodarki wodno-ściekowej	pozytywny	bezpośredni, pośredni	długoterminowe
Wody podziemne	Wzrost uszczelnienia powierzchni terenu i związane z tym ograniczenie poziomu infiltracji	negatywny	pośredni skumulowany	długoterminowe
	Regulacja zasad gospodarki wodno-ściekowej	pozytywny	bezpośredni, pośredni	długoterminowe
Powietrze atmosferyczne	Wzrost pylenia w trakcie realizacji inwestycji	negatywny	pośredni skumulowany	krótkoterminowe, chwilowe
	Ewentualny wzrost ilości zanieczyszczeń pochodzenia komunikacyjnego na skutek wzrostu zainwestowania obszaru (dot. obszarów nr 1, 3 i 5)	negatywny	pośredni skumulowany	długoterminowe
	Wzrost ilości szkodliwych substancji w powietrzu w okresie grzewczym	negatywny	pośredni skumulowany	stałe
	Pojawienie się zanieczyszczeń odorowych i/lub pyłowych powietrza	negatywny	pośredni skumulowany	stałe, długoterminowe
Powierzchnia ziemi	Degradacja pokrywy geobotanicznej w trakcie realizacji inwestycji	negatywny	pośredni	krótkoterminowe, stałe
	Powstawanie lokalnych utwardzeń i przekształceń powierzchni terenu	negatywny	pośredni	długoterminowe, stałe
	Wzrost ilości wytwarzanych odpadów (dot. obszarów nr 1, 3 i 5)	negatywny	skumulowany	długoterminowe
Krajobraz	Częściowe przekształcenie krajobrazu	negatywny	pośredni	długoterminowe
Klimat	Lokalne przeobrażenia mikroklimatu	negatywny	pośredni	długoterminowe
Klimat akustyczny	Emisja hałasu w trakcie realizacji inwestycji	negatywny	pośredni skumulowany	długoterminowe
Zasoby naturalne	Wzrost zużycia wody wraz ze wzrostem zainwestowania (dot. obszarów nr 1, 3 i 5)	negatywny	pośredni, skumulowany	długoterminowe
Dobra materialne	Rozwój dóbr materialnych	pozytywny	skumulowany	długoterminowe

VIII. Przewidywane znaczące oddziaływanie na środowisko wynikające z ustaleń planu miejscowego

Realizacja projektu planu miejscowego może spowodować okresowe negatywne oddziaływanie na środowisko, a mianowicie zwiększenie poziomu hałasu – spowodowane przez procesy budowlane zmierzające do budowy nowych budynków. Ponadto może spowodować negatywne oddziaływanie na środowisko w zakresie niewielkiego wzrostu zanieczyszczeń powietrza, degradacji gleb pod terenami zainwestowanymi oraz ograniczenia powierzchni biologicznie czynnej.

Biorąc pod uwagę wpływ ustaleń projektu planu miejscowego na poszczególne elementy środowiska oraz na charakter tych ustaleń nie przewiduje się, aby miały one znaczący i długotrwały wpływ, na jakość środowiska i zamieszkania.

IX. Rozwiązania mające na celu zapobieganie, ograniczanie lub kompensację przyrodniczą negatywnego oddziaływania na środowisko, mogących być rezultatem ustaleń planu miejscowego

W celu zachowania bioróżnorodności, utrzymania zdolności ekosystemów do odtworzenia zasobów przyrodniczych oraz odpowiedniego kształtowania krajobrazu kulturowego, jako działań ograniczających negatywne oddziaływanie zmian zgodnych z projektem planu miejscowego, należy dążyć do zintegrowania procesów rozwojowych zabudowy z zabezpieczeniem przestrzennego i funkcjonalnego systemu wszystkich elementów przyrody. Działania te polegać będą na:

1. **ochronie zieleni**, w tym:
 - maksymalnej ochronie wszelkich zadrzewień, w tym szczególnie szpalerów przydrożnych, jak również zieleni łąkowej i śródpolnej.
2. **ochronie wód powierzchniowych i podziemnych**, w tym:
 - zakazowi odprowadzania nieoczyszczonych ścieków do gruntu i wód powierzchniowych zgodnie z obowiązującymi przepisami odrębnymi;
 - modernizacji urządzeń wodnych w celu osiągnięcia wymaganych standardów jakościowych wody pitnej.
3. **ochronie jakości powietrza atmosferycznego**, w tym:
 - stosowanie paliw bezpiecznych ekologicznie w systemie ogrzewania indywidualnego (gaz, olej opałowy, także energia elektryczna);
 - stosowaniu kotłowni lokalnych bazujących na ekologicznych nośnikach energii.
4. **ochronie przed uciążliwością akustyczną**, w tym:
 - stosowaniu w budynkach materiałów o zwiększonej izolacyjności akustycznej;
 - utrzymaniu dobrego stanu nawierzchni dróg publicznych;
 - realizacji inwestycji zmniejszających narażenie na hałas komunikacyjny (w szczególności pasów zieleni izolacyjnej) oraz sukcesywne eliminowanie technologii i urządzeń przekraczających dopuszczalne normy hałasu.
5. **ochronie wartości krajobrazu kulturowego**, w tym:
 - przeciwdziałanie chaotycznemu lokalizowaniu zabudowy.

Na etapie oceny projektu miejscowego planu zagospodarowania przestrzennego nie wskazuje się prac kompensacyjnych. Uznaje się, że zastosowanie się do zapisów zawartych w planie miejscowym oraz zawartych w prognozie propozycji środków łagodzących niekorzystny wpływ skutków ustaleń planu miejscowego na środowisko przyrodnicze zapewni niezachwiane funkcjonowanie poszczególnych elementów środowiska przyrodniczego.

X. Rozwiązania alternatywne

Projekt miejscowego planu zagospodarowania przestrzennego Gminy Tuchów - dla części miasta Tuchowa oraz części miejscowości Siedliska.

Na etapie sporządzania planu miejscowego przyjęto rozwiązania będące wynikiem potrzeb lokalnej społeczności oraz potrzeb rozwoju gminy poprzez wzrostu konkurencyjności gminy.

W ramach dotychczasowego postępowania, z zakresu procedury planistycznej, nie były wykonane alternatywne wersje projektu planu miejscowego.

XI. Odniesienie do celów ochrony środowiska ustanowionych na szczeblu międzynarodowym, wspólnotowym, krajowym

i lokalnym istotnych z punktu widzenia projektowanego dokumentu

Polityka zagospodarowania przestrzennego powinna opierać się na zasadzie zrównoważonego rozwoju, której podstawowe idee zostały przedstawione w raporcie G. H. Brundtland "Nasza wspólna przyszłość" (1987 r.) opracowanym przez Światową Komisję Środowiska i Rozwoju Organizacji Narodów Zjednoczonych. Wyróżniono w nim trzy główne obszary, w których niezbędna jest integracja działań koncentrujących się na: wzroście gospodarczym i równomiernym podziale korzyści, ochronie zasobów naturalnych i środowiska oraz rozwoju społecznym. Od tego czasu zasada zrównoważonego rozwoju stała się podstawą do określania celów ochrony środowiska na szczeblu międzynarodowym oraz wspólnotowym. Aktualnie prawo Unii Europejskiej dotyczące tematyki ochrony środowiska liczy kilkaset aktów prawnych obejmujących: rozporządzenia, dyrektywy, decyzje i zalecenia. Zgodnie z obowiązującymi przepisami zostały one zaimplementowane do polskiego prawodawstwa.

Do dokumentów rangi międzynarodowej – wspólnotowej – formułujących cele ochrony środowiska, istotne z punktu widzenia omawianego projektu planu zaliczyć można m.in.:

1. Konwencję z Rio de Janeiro o różnorodności biologicznej

Została ona sporządzona w dniu 5 czerwca 1992 r. podczas tzw. Szczytu Ziemi w Rio de Janeiro i jest obecnie jednym z najbardziej powszechnych porozumień międzynarodowych. Jej stronami są 193 państwa świata, a Polska ratyfikowała ją w 1996 r.

W ramach niniejszego dokumentu przyjęto trzy główne cele, do których zaliczyć należy: ochronę różnorodności biologicznej, zrównoważone użytkowanie jej elementów oraz uczciwy i sprawiedliwy podział korzyści wynikających z wykorzystania zasobów genetycznych. Oznacza to, że przy podejmowaniu postanowień i konkretnych działań równie ważne jest zachowanie całego bogactwa przyrodniczego, jak zaspokajanie potrzeb obecnych i przyszłych pokoleń ludzkich.

2. Dyrektywa Rady 92/43/EWG z dnia 21 maja 1992 r. w sprawie ochrony siedlisk przyrodniczych oraz dzikiej fauny i flory

Dokument ma na celu zapewnienie różnorodności biologicznej poprzez ochronę siedlisk przyrodniczych oraz dzikiej fauny i flory na terytorium Państw Członkowskich Wspólnoty Europejskiej. Podejmowane działania mają przyczynić się do zachowania lub odtworzenia siedlisk przyrodniczych oraz gatunków dzikiej flory i fauny, a także być zgodne z wymaganiami gospodarczymi, społecznymi i kulturowymi, oraz regionalnymi i lokalnymi uwarunkowaniami. W oparciu o zapisy niniejszej dyrektywy ustanowiona została międzynarodowa obszarowa ochrona przyrody Natura 2000 mająca za zadanie zachowanie siedlisk przyrodniczych oraz gatunków, uznanych za cenne i zagrożone w skali całej Europy, jak również ochronę różnorodności biologicznej

Na szczeblu krajowym i regionalnym cele ochrony środowiska ustanawiają strategiczne dokumenty rządowe, w tym:

- 1. Strategia na rzecz Odpowiedzialnego Rozwoju do roku 2020 (z perspektywą do 2030 r.)** – która jako nowy model rozwoju przyjmuje rozwój odpowiedzialny oraz społeczny i terytorialnie zrównoważony. Sam rozwój odpowiedzialny to rozwój, w którym potrzeby obecnego pokolenia mogą być realizowane bez umniejszania szans przyszłych pokoleń. Istotne jest odpowiednie kształtowanie relacji pomiędzy konkurencyjnością gospodarki, dbałością o środowisko oraz jakością życia. Odpowiedzialny rozwój odnosi się, więc zarówno do kwestii gospodarczych, społecznych, środowiskowych, terytorialnych, jak i instytucjonalnych. Oznacza rozwój społeczno-gospodarczy, w którym następuje proces integrowania działań politycznych, gospodarczych i społecznych z zachowaniem równowagi przyrodniczej. W związku z powyższym projekt planu dzięki spójnemu podejściu zarówno w zakresie istniejących problemów środowiska jak i zrównoważonego użytkowania istniejących ekosystemów zapewni dobry stan środowiska naturalnego.
- 2. II Polityka Ekologiczna Państwa z perspektywą do 2025 r.** Główną zasadą niniejszego dokumentu jest zasada zrównoważonego rozwoju rozumianego, jako *"takie prowadzenie polityki i działań w poszczególnych sektorach gospodarki i życia społecznego, aby zachować zasoby*

i walory środowiska w stanie zapewniającym trwałe, możliwości korzystania z nich zarówno przez obecne jak i przyszłe pokolenia". Przedmiotowy dokument określa zasad prowadzenia polityki, a do najważniejszych z nich, w kontekście zakresu ustaleń planistycznych, wymienił należy m.in.:

- **zasadę równego dostępu do środowiska przyrodniczego** – traktowaną jako równowagę szans pomiędzy człowiekiem a przyrodą, poprzez zapewnienie zdrowego i bezpiecznego funkcjonowania jednostek ludzkich przy zachowaniu trwałości podstawowych procesów przyrodniczych wraz ze stałą ochroną różnorodności biologicznej – realizacja zapisów projektu planu poprzez zaproponowane rozwiązania umożliwi bezkonfliktowe koegzystowanie terenów o różnym przeznaczeniu w poszanowaniu istniejących struktur przyrodniczych;
- **zasadę prewencji**, która zakłada, że przeciwdziałanie negatywnym skutkom dla środowiska powinno być podejmowane na etapie planowania i realizacji przedsięwzięć w oparciu o posiadaną wiedzę, wdrożone procedury ocen oddziaływania na środowisko – projekt planu na etapie planowania przedsięwzięć wybiera najbardziej optymalne kierunki zagospodarowania, dzięki czemu zapobiega możliwości wystąpienia negatywnym skutkom dla środowiska,
- **zasadę uspołecznienia polityki ekologicznej**, która ma być realizowana poprzez stworzenie instytucjonalnych, prawnych i materialnych warunków do udziału obywateli, grup społecznych i organizacji pozarządowych w procesach decyzyjnych związanych z zachowaniem zrównoważonego rozwoju – projekt planu wraz z prognozą oddziaływania na środowisko, która stanowi element strategicznej oceny oddziaływania na środowisko, włącza w procesy decyzyjne wszystkie grupy społeczne.

Zapewnienie zasad zrównoważonego rozwoju w opracowanym dokumencie odbywać się będzie, zatem poprzez szereg działań uwzględniających cele środowiskowe ustanowione zarówno na szczeblu międzynarodowym, krajowym jak i lokalnym.

XII. Ocena zgodności projektu z uwarunkowaniami ekofizjograficznymi oraz ze studium uwarunkowań i kierunków zagospodarowania przestrzennego

Zgodnie z art. 15 ust. 1 ustawy z dnia 27 marca 2003 r. o planowaniu i zagospodarowaniu przestrzennym projekt planu jest zgodny z zapisami obowiązującego Studium uwarunkowań i kierunków zagospodarowania przestrzennego gminy Tuchów przyjętego (Uchwałą nr VI/42/2007 Rady Miejskiej w Tuchowie z dnia 28 lutego 2007 r., zmienionym Uchwałą nr XXXIII/309/2021 Rady Miejskiej w Tuchowie z dnia 30 czerwca 2021 r.).

Projekt nie narusza ustaleń Studium uwarunkowań i kierunków zagospodarowania przestrzennego gminy Tuchów w zakresie:

- przeznaczenia terenów;
- zasad ochrony i kształtowania ładu przestrzennego;
- zasad ochrony środowiska, przyrody i krajobrazu kulturowego;
- parametrów i wskaźników kształtowania zabudowy oraz zagospodarowania terenu;
- warunków zagospodarowania terenów i ograniczeń w ich użytkowaniu;
- przebudowy, rozbudowy i budowy systemu komunikacji oraz infrastruktury technicznej.

XIII. Przewidywane metody analizy skutków realizacji postanowień planu miejscowego oraz częstotliwość jej przeprowadzania

Ustalenia planu miejscowego pozwalają na realizację założeń polityki przestrzennej gminy Tuchów. Zastosowanie zasad zawartych w jego ustaleniach umożliwi zrównoważony rozwój gminy. Zastosowane przeznaczenia terenów umożliwiają racjonalne wykorzystanie przestrzeni. Ustalenia projektu planu miejscowego w sposób wystarczający chronią zdrowie i życie mieszkańców gminy oraz zabezpieczają wysoki standard ich życia w aspektach: społecznym i ekonomicznym. Zaleceniem do dalszych prac jest przestrzeganie zasad zagospodarowania terenów ustalonych w projekcie planu miejscowego w dalszym rozwoju obszaru objętego opracowaniem oraz monitoringu zmian w środowisku wywołanych dalszym rozwojem przestrzennym gminy Tuchów.

Wraz z analizą zmian prowadzoną na podstawie art. 32 ustawy o planowaniu i zagospodarowaniu przestrzennym (t.j. Dz. U. z 2021 r. poz. 741 z późn. zm.) dokonywanej zgodnie z ww. ustawą przynajmniej raz podczas kadencji rady gminy należy przeprowadzić monitoring skutków realizacji projektu miejscowego planu. Wspomniany monitoring dotyczyć powinien po pierwsze zgodności inwestycji z ustaleniami planu miejscowego i po drugie wpływu przedsięwzięć na środowisko

Dla właściwego zrealizowania planowanych przedsięwzięć, wskazany byłby monitoring dotyczący m.in.: systemów unieszkodliwiania ścieków, skuteczności i prawidłowości gospodarki odpadami (gromadzenia i segregowania), kontrolne pomiary jakości powietrza atmosferycznego i akustyki na granicy terenów chronionych akustycznie. Monitoring jakości środowiska przyrodniczego prowadzi Główny Inspektor Ochrony Środowiska (GIOŚ). Realizuje on wytyczne Państwowego Monitoringu Środowiska (PMŚ), który utworzony został na mocy ustawy o Inspekcji Ochrony Środowiska z dnia 20 lipca 1991 roku (t.j. Dz. U. z 2021 r., poz. 1070). Głównymi celami państwowego monitoringu środowiska są: wspomaganie działań na rzecz ochrony środowiska, zarządzania środowiskiem i wdrażania zasad zrównoważonego rozwoju poprzez systematyczne informowanie organów administracji i społeczeństwa o:

- jakości elementów przyrodniczych, dotrzymywaniu standardów, jakości środowiska określonych przepisami oraz obszarach występowania przekroczeń tych standardów,
- występujących zmianach, jakości elementów przyrodniczych i przyczynach tych zmian, w tym powiązaniach przyczynowo-skutkowych występujących pomiędzy emisjami i stanem elementów przyrodniczych.

W ramach PMŚ prowadzony jest monitoring: jakości powietrza, wód powierzchniowych i podziemnych, hałasu i wibracji, pól elektromagnetycznych, gospodarki odpadami, gleb. Do instytucji, które wspomagają monitoring stanu środowiska przyrodniczego oraz mogą wyeliminować niekorzystne oddziaływania należą m.in.: Powiatowa Stacja Sanitarno-Epidemiologiczna, Powiatowy Inspektorat Nadzoru Budowlanego i in. Do kompetencji gminy należą wszystkie sprawy publiczne o znaczeniu lokalnym, a w szczególności zadania własne dotyczące: ładu przestrzennego i gospodarki nieruchomościami, ochrony środowiska i przyrody oraz gospodarki wodnej, gminnych dróg, ulic, mostów, placów oraz organizacji ruchu drogowego, wodociągów i zaopatrzenia w wodę, kanalizacji, usuwania i oczyszczania ścieków komunalnych, utrzymania czystości i porządku oraz urządzeń sanitarnych, wysypisk i unieszkodliwiania odpadów komunalnych, itd.

XIV. Podsumowanie

Ustalenia projektu miejscowego planu zagospodarowania przestrzennego pozwalają na realizację założeń polityki przestrzennej określonej w Studium uwarunkowań i kierunków zagospodarowania przestrzennego gminy Tuchów. Proponowane strefy funkcjonalne, ich rozmieszczenie i powiązania, a także zastosowane parametry i wskaźniki opisujące obiekty antropogeniczne umożliwią racjonalne wykorzystywanie przestrzeni możliwej do zainwestowania. Ustalenia projektu planu miejscowego w sposób wystarczający chronią zdrowie i życie mieszkańców oraz zabezpieczają wysoki standard ich życia w aspektach: społecznym i ekonomicznym, zachowując przy tym harmonię krajobrazu przyrodniczego.

Realizacja projektu planu miejscowego może spowodować okresowe negatywne oddziaływanie na środowisko a mianowicie zwiększenie poziomu hałasu – spowodowane przez procesy budowlane zmierzające do budowy nowych budynków oraz przebudowy, nadbudowy i rozbudowy obiektów istniejących. Ponadto (szczególnie w przypadku realizacji ustaleń dla obszaru nr 5) może spowodować negatywne oddziaływania na środowisko w zakresie niewielkiego wzrostu zanieczyszczeń powietrza, degradacji gleb pod terenami zainwestowanymi oraz ograniczenia powierzchni biologicznie czynnej.

Analiza prognozowanych oddziaływań na środowisko wskazuje, że ustalenia projektu planu miejscowego nie będą wykazywały znaczących negatywnych oddziaływań na środowisko. Zaleceniem do dalszych prac jest ścisłe przestrzeganie zasad zagospodarowania terenów ustalonych w projekcie planu w dalszym rozwoju obszaru objętego opracowaniem oraz monitoringu zmian w środowisku wywołanych dalszym rozwojem przestrzennym obszaru. Monitorowanie postępów zmian powinno następować w oparciu o wydawane na podstawie planu miejscowego pozwolenia na budowę. Analizy zmian w zagospodarowaniu obszaru powinny być dokonywane przynajmniej raz podczas kadencji lokalnych władz samorządowych na podstawie inwentaryzacji urbanistycznej i analizy obowiązujących przepisów odrębnych.

XV. Streszczenie w języku niespecjalistycznym

Przedmiotem niniejszego opracowania jest prognoza oddziaływania na środowisko miejscowego planu zagospodarowania przestrzennego gminy Tuchów – dla części miasta Tuchowa oraz części miejscowości Siedliska, sporządzonego na podstawie uchwały Nr XXIX/272/2021 Rady Miejskiej w Tuchowie z dnia 24 lutego 2021 r. w sprawie przystąpienia do sporządzenia miejscowego planu zagospodarowania przestrzennego Gminy Tuchów - dla części miasta Tuchowa oraz części miejscowości Siedliska. Przedmiotem miejscowego planu zagospodarowania przestrzennego jest 6 niestykających się ze sobą obszarów. Obszary nr 1-5 położone są w poszczególnych częściach miasta Tuchowa, obszar nr 6 w południowo-wschodniej części miejscowości Siedliska. Ich łączna powierzchnia wynosi **58,2475 ha**.

Celem sporządzenia przedmiotowego projektu planu miejscowego jest realizacja założeń określonych w studium uwarunkowań i kierunków zagospodarowania przestrzennego gminy Tuchów przyjętego Uchwałą nr V/42/2007 Rady Miejskiej w Tuchowie z dnia 28 lutego 2007 r., zmienionym Uchwałą nr XXXIII/309/2021 Rady Miejskiej w Tuchowie z dnia 30 czerwca 2021 r.

Dla obszarów opracowania obowiązują:

- zmiana miejscowego planu zagospodarowania przestrzennego Gminy Tuchów, dla miasta Tuchowa – II etap zmiany przyjętego uchwałą Nr XLIII/330/2014 Rady Miejskiej w Tuchowie z dnia 29 stycznia 2014 r.
- zmiana miejscowego planu zagospodarowania przestrzennego Gminy Tuchów, dla miejscowości: Buchcice, Dąbrówka Tuchowska, Karwodrza, Lubaszowa, Łowców, Meszna Opacka, Siedliska, Trzemesna, Zabłędza przyjęta uchwałą Nr XXXII/194/2016 Rady Miejskiej w Tuchowie z dnia 26 października 2016 r.

Realizacja projektu planu miejscowego może spowodować okresowe negatywne oddziaływanie na środowisko, a mianowicie zwiększenie poziomu hałasu – spowodowane przez procesy budowlane zmierzające do budowy nowych budynków. Ponadto może spowodować negatywne oddziaływania na

środowisko w zakresie niewielkiego wzrostu zanieczyszczeń powietrza, degradacji gleb pod terenami zainwestowanymi oraz ograniczenia powierzchni biologicznie czynnej.

Biorąc pod uwagę wpływ ustaleń projektu planu miejscowego na poszczególne elementy środowiska oraz na charakter tych ustaleń nie przewiduje się, aby miały one znaczący i długotrwały wpływ na jakość środowiska i zamieszkania.

Ustalenia projektu planu miejscowego nie wpłyną na łamanie zakazów stawianych dla terenów znajdujących się w zasięgu Obszaru Chronionego Krajobrazu Pogórza Ciężkowickiego oraz Parku Krajobrazowego Pasma Brzanki, a co za tym idzie nie wpłyną w sposób negatywny na ww. Obszar Chronionego Krajobrazu oraz Parku Krajobrazowego.

Dzięki uchwaleniu miejscowego planu zagospodarowania przestrzennego umożliwiony zostanie dalszy rozwój gospodarczy gminy Tuchów. Realizacja zapisów przedmiotowego planu miejscowego nie wpłynie negatywnie na środowisko.

Zakres prognozy został uzgodniony w trybie art. 57 ust. 1 pkt. 2 i art. 58 ust. 1 pkt. 3 ustawy z dnia 3 października 2008 r. o udostępnianiu informacji o środowisku i jego ochronie, udziale społeczeństwa w ochronie środowiska oraz o ocenach oddziaływania na środowisko. Podstawowym celem niniejszego dokumentu jest określenie potencjalnego wpływu jego ustaleń na poszczególne elementy środowiska oraz wskazanie ewentualnych zagrożeń dla środowiska wynikających z wprowadzenia w życie ustaleń planu miejscowego, jak również określenie metod działania pozwalających na ich zmniejszenie lub eliminację.

XVI. Spis ilustracji

Rysunek 1 Wyrys ze Studium uwarunkowań i kierunków zagospodarowania przestrzennego gminy Tuchów przyjętego Uchwałą nr XXXIII/309/2021 Rady Miejskiej w Tuchowie z dnia 30 czerwca 2021 r. (Źródło: Opracowanie własne; źródło mapy: https://sip.tuchow.pl)	11
Rysunek 2 Wyrys ze Studium uwarunkowań i kierunków zagospodarowania przestrzennego gminy Tuchów przyjętego Uchwałą nr XXXIII/309/2021 Rady Miejskiej w Tuchowie z dnia 30 czerwca 2021 r. (Źródło: Opracowanie własne; źródło mapy: https://sip.tuchow.pl)	11
Rysunek 3 Wyrys ze Studium uwarunkowań i kierunków zagospodarowania przestrzennego gminy Tuchów przyjętego Uchwałą nr XXXIII/309/2021 Rady Miejskiej w Tuchowie z dnia 30 czerwca 2021 r. (Źródło: Opracowanie własne; źródło mapy: https://sip.tuchow.pl)	12
Rysunek 4 Wyrys ze Studium uwarunkowań i kierunków zagospodarowania przestrzennego gminy Tuchów przyjętego Uchwałą nr XXXIII/309/2021 Rady Miejskiej w Tuchowie z dnia 30 czerwca 2021 r. (Źródło: Opracowanie własne; źródło mapy: https://sip.tuchow.pl)	12
Rysunek 5 Wyrys ze Studium uwarunkowań i kierunków zagospodarowania przestrzennego gminy Tuchów przyjętego Uchwałą nr XXXIII/309/2021 Rady Miejskiej w Tuchowie z dnia 30 czerwca 2021 r. (Źródło: Opracowanie własne; źródło mapy: https://sip.tuchow.pl)	13
Rysunek 6 Wyrys ze Studium uwarunkowań i kierunków zagospodarowania przestrzennego gminy Tuchów przyjętego Uchwałą nr XXXIII/309/2021 Rady Miejskiej w Tuchowie z dnia 30 czerwca 2021 r. (Źródło: Opracowanie własne; źródło mapy: https://sip.tuchow.pl)	14
Rysunek 7 Wyrys ze zmiany miejscowego planu zagospodarowania przestrzennego gminy Tuchów, dla miasta Tuchowa – II etap zmiany przyjętego uchwałą Nr XLIII/330/2014 Rady Miejskiej w Tuchowie z dnia 29 stycznia 2014 r. (Źródło: Opracowanie własne; źródło mapy: https://sip.tuchow.pl)	14
Rysunek 8 Wyrys ze zmiany miejscowego planu zagospodarowania przestrzennego gminy Tuchów, dla miasta Tuchowa – II etap zmiany przyjętego uchwałą Nr XLIII/330/2014 Rady Miejskiej w Tuchowie z dnia 29 stycznia 2014 r. (Źródło: Opracowanie własne; źródło mapy: https://sip.tuchow.pl)	15
Rysunek 9 Wyrys ze zmiany miejscowego planu zagospodarowania przestrzennego gminy Tuchów, dla miasta Tuchowa – II etap zmiany przyjętego uchwałą Nr XLIII/330/2014 Rady Miejskiej w Tuchowie z dnia 29 stycznia 2014 r. (Źródło: Opracowanie własne; źródło mapy: https://sip.tuchow.pl)	15
Rysunek 10 Wyrys ze zmiany miejscowego planu zagospodarowania przestrzennego gminy Tuchów, dla miasta Tuchowa – II etap zmiany przyjętego uchwałą Nr XLIII/330/2014 Rady Miejskiej w Tuchowie z dnia 29 stycznia 2014 r. (Źródło: Opracowanie własne; źródło mapy: https://sip.tuchow.pl)	16
Rysunek 11 Wyrys ze zmiany miejscowego planu zagospodarowania przestrzennego gminy Tuchów, dla miasta Tuchowa – II etap zmiany przyjętego uchwałą Nr XLIII/330/2014 Rady Miejskiej w Tuchowie z dnia 29 stycznia 2014 r. (Źródło: Opracowanie własne; źródło mapy: https://sip.tuchow.pl)	17
Rysunek 12 Wyrys ze Zmiany miejscowego planu zagospodarowania przestrzennego Gminy Tuchów, dla miejscowości: Buchcice, Dąbrówka Tuchowska, Karwodrza, Lubaszowa, Łowczów, Mieszna Opacka, Siedliska, Trzemesna, Zabłędza przyjęta uchwałą Nr XXXII/194/2016 Rady Miejskiej w Tuchowie z dnia 26 października 2016 r. (Źródło: Opracowanie własne; źródło mapy: https://sip.tuchow.pl)	18
Rysunek 13 Położenie obszarów nr 1-5 w poszczególnych częściach miasta Tuchowa na mapie topograficznej przedstawiającej fragment gminy Tuchów (Źródło: Opracowanie własne; źródło mapy: geoportal.gov.pl)	19
Rysunek 14 Położenie obszaru 6 w części miejscowości Siedliska na mapie topograficznej przedstawiającej fragment gminy Tuchów (Źródło: Opracowanie własne; źródło mapy: geoportal.gov.pl)	20

Rysunek 15 Położenie obszaru 1 na tle ortofotomapy (Źródło: Opracowanie własne; źródło mapy: gogle earth).....	21
Rysunek 16 Położenie obszaru 2 na tle ortofotomapy (Źródło: Opracowanie własne; źródło mapy: gogle earth).....	22
Rysunek 17 Położenie obszaru 3 na tle ortofotomapy (Źródło: Opracowanie własne; źródło mapy: gogle earth).....	22
Rysunek 18 Położenie obszaru 4 na tle ortofotomapy (Źródło: Opracowanie własne; źródło mapy: gogle earth).....	22
Rysunek 19 Położenie obszaru 5 na tle ortofotomapy (Źródło: Opracowanie własne; źródło mapy: gogle earth).....	22
Rysunek 20 Położenie obszaru 6 na tle ortofotomapy (Źródło: Opracowanie własne; źródło mapy: gogle earth).....	23
Rysunek 21 Obszar nr 1-2 objęty ustaleniami planu miejscowego na tle rzeźby terenu, zobrazonej przy pomocy cieniowania w siatce 1m x 1m. (Źródło: opracowanie własne, źródło mapy: geoportal.gov.pl).....	23
Rysunek 22 Obszar nr 3 objęty ustaleniami planu miejscowego na tle rzeźby terenu, zobrazonej przy pomocy cieniowania w siatce 1m x 1m. (Źródło: opracowanie własne, źródło mapy: geoportal.gov.pl).....	24
Rysunek 23 Obszar nr 4 objęty ustaleniami planu miejscowego na tle rzeźby terenu, zobrazonej przy pomocy cieniowania w siatce 1m x 1m. (Źródło: opracowanie własne, źródło mapy: geoportal.gov.pl).....	24
Rysunek 24 Obszar nr 5 objęty ustaleniami planu miejscowego na tle rzeźby terenu, zobrazonej przy pomocy cieniowania w siatce 1m x 1m. (Źródło: opracowanie własne, źródło mapy: geoportal.gov.pl).....	25
Rysunek 25 Obszar nr 6 objęty ustaleniami planu miejscowego na tle rzeźby terenu, zobrazonej przy pomocy cieniowania w siatce 1m x 1m. (Źródło: opracowanie własne, źródło mapy: geoportal.gov.pl).....	26

XVII. Spis tabel

Tabela 1 Klasy uzyskane w corocznej ocenie WIOŚ na rok 2017 w Krakowie pod kątem ochrony zdrowia dla strefy małopolskiej (źródło: Roczna Ocena Jakości Powietrza w województwie małopolskim).....	30
Tabela 2 Klasy uzyskane w corocznej ocenie WIOŚ na rok 2017 w Krakowie w zakresie ochrony roślin dla strefy małopolskiej (źródło: Roczna Ocena Jakości Powietrza w województwie małopolskim. Raport za rok 2017).....	30
Tabela 3 Przewidywane oddziaływanie na środowisko, będące skutkiem ustaleń projektu planu – podsumowanie. (Źródło: Opracowanie własne).....	44

XVIII. Spis załączników

Załącznik nr 1 Oświadczenie kierującego zespołem autorskim.

Łódź, dnia 12.07.2021 r.

OŚWIADCZENIE KIERUJĄCEGO ZESPOŁEM AUTORSKIM

Oświadczam, iż spełniam wymagania, o których mowa w art. 74a ust. 2 ustawy z dnia 3 października 2008 r. o udostępnianiu informacji o środowisku i jego ochronie, udziale społeczeństwa w ochronie środowiska oraz o ocenach oddziaływania na środowisko (Dz. U. z 2021 r., poz. 247).

Jestem świadomy odpowiedzialności karnej za złożenie fałszywego oświadczenia.

Urzyścisław Pauszewski